



POWIATOWY
URZĄD PRACY
DLA POWIATU NOWOSĄDECKIEGO



INFORMACJA

**O BEZROBOCIU W POWIECIE NOWOSĄDECKIM
W MIESIĄCU LIPCU 2006 ROKU**

NOWY SĄCZ – sierpień- 2006 r.

O kolejne **405 osób w lipcu br. zmniejszyło się bezrobocie** w Powiecie Nowosądeckim. **Na koniec lipca 2006 r. w Powiatowym Urzędzie Pracy dla Powiatu Nowosądeckiego zarejestrowanych było 14 310 osób bezrobotnych.**

Odnosząc porównanie do poprzedniego miesiąca to stwierdzamy, że bezrobocie spadło przede wszystkim wśród: mężczyzn (o 317 osób, kobiety o 88), osób poprzednio pracujących (o 373), osób zamieszkałych na wsi (o 290) i osób powyżej 25 roku życia (o 333).

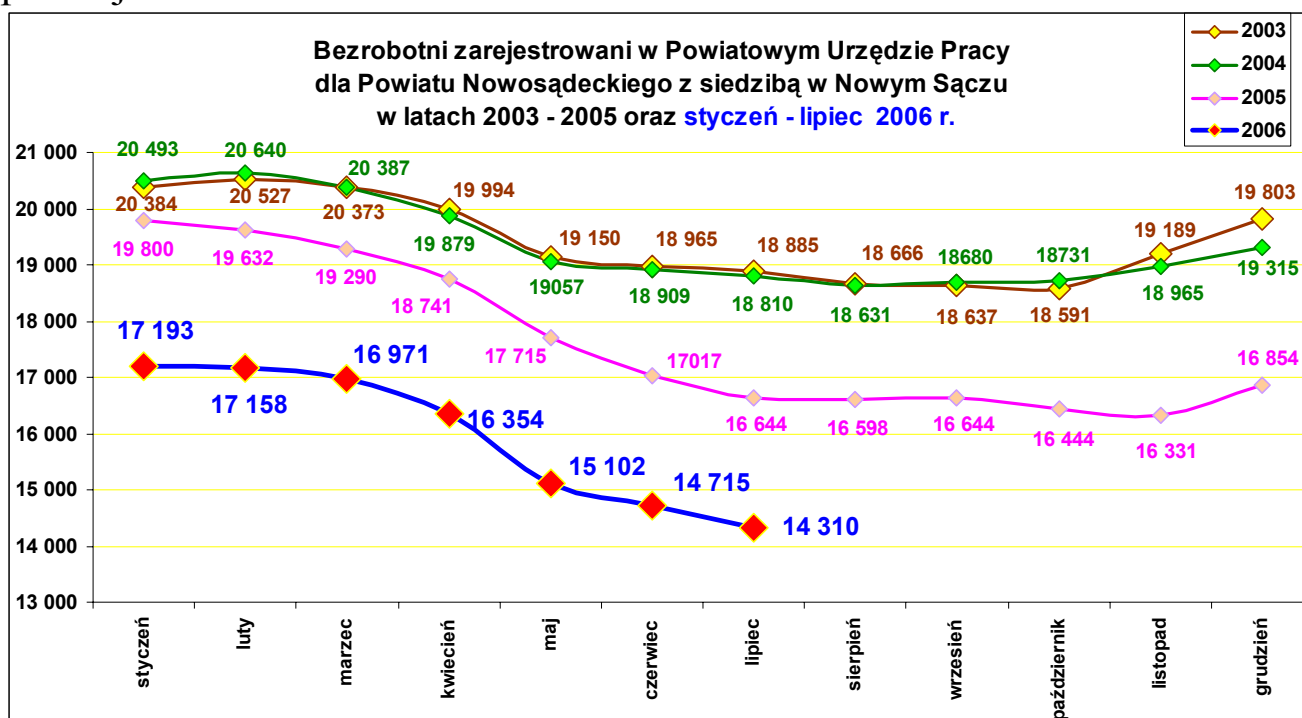
W ubiegłym roku w miesiącu lipcu dynamika spadku była nieco mniejsza – liczba bezrobotnych spadła w stosunku do czerwca ubr. o 373 osoby.

W tabeli porównano podstawowe wielkości obrazujące bezrobocie w miesiącu lipcu 2006 r. w stosunku do lipca 2005 r.

Wyszczególnienie	Lipiec 2005 r.	Lipiec 2006 r.
Stan bezrobotnych na 31.07.	16 644	14 310
Zarejestrowani w miesiącu	1 112	888
Wyrejestrowani w miesiącu	1 485	1 293
Podjęcia pracy w miesiącu	649	581
Oferty pracy zgłoszone w miesiącu	166	306

Liczba bezrobotnych w porównywanym okresie zmniejszyła się o **2 334 osoby**, uwagę zwraca mniejsza ilość rejestracji i niemal dwukrotny wzrost ilości zgłoszonych ofert pracy.

Tendencję w zakresie poziomu bezrobocia szczegółowo przedstawia wykres poniżej.



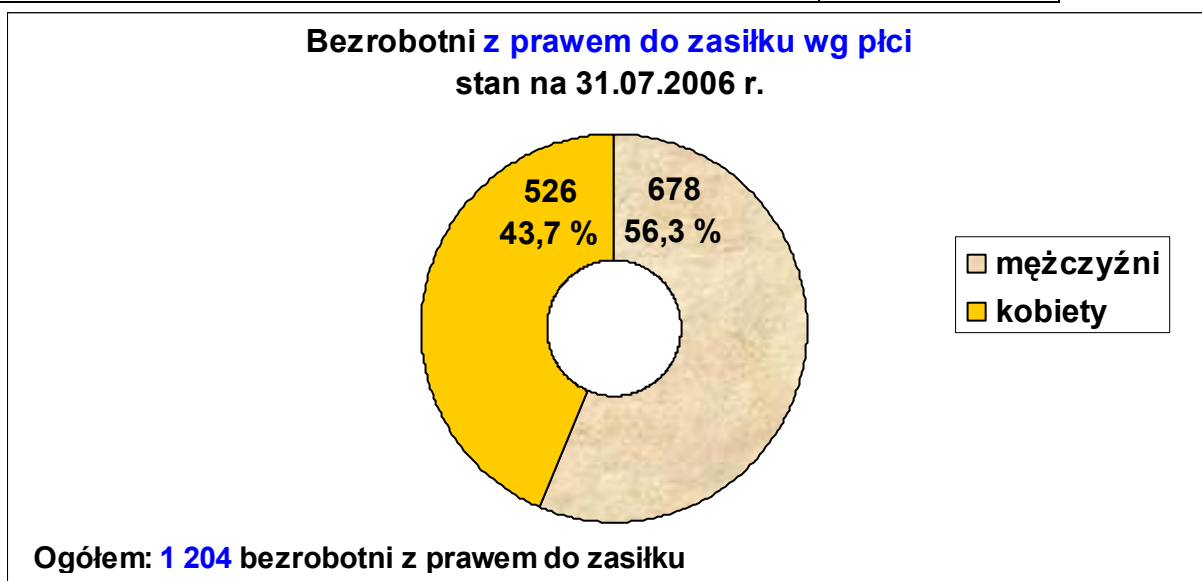
Widać, że liczba bezrobotnych spada i co więcej z roku na rok szybciej.

Za pewną część tego spadku odpowiadają zmiany sezonowe (miejsca pracy

w budownictwie, rolnictwie, turystyce) jak również wyjazdy do pracy za granicę (m.in. Anglia, Niemcy, Irlandia).

Podstawowe struktury i stany osób zarejestrowanych w Powiatowym Urzędzie Pracy dla Powiatu Nowosądeckiego.

Wyszczególnienie	Stan na 31.07. 2006 r.	Struktura
		w %
Bezrobotni ogółem	14 310	100
w tym:		
➤ kobiety	8 861	61,9
➤ z prawem do zasiłku	1 204	8,4
➤ zamieszkali na wsi	11 840	82,7
➤ niepełnosprawni	281	2,0
➤ zarejestrowani po raz I	4 138	28,9
➤ dotychczas nie pracujący	10 756	75,2
➤ zwolnieni z przyczyn zakładu pracy	320	2,2
➤ do 25 roku życia	3 568	24,9
➤ powyżej 50 roku życia	1 320	9,2
➤ bez kwalifikacji zawodowych	2 726	19,0
➤ osoby w okresie do 12- stu miesięcy od dnia ukończenia nauki	520	3,6
➤ długotrwale bezrobotne	10 236	71,5
➤ ukończyli szkołę wyższą do 27 roku życia	133	0,9
➤ samotnie wychowujące co najmniej jedno dziecko do 7 roku życia	213	1,5
➤ cudzoziemcy	2	0,01
Poszukujący pracy w tym:	243	
• osoby niepełnosprawne	149	



Prawo do zasiłku w lipcu br. w większości posiadali mężczyźni - 678 osób. W lipcu 2005 r. z prawem do zasiłku było 8,5 % ogółu bezrobotnych.

Osoby bezrobotne będące w szczególnej sytuacji na rynku pracy.

- W lipcu br. zarejestrowało się 461 osób bezrobotnych **w wieku do 25 roku życia**. Wyrejestrowało się 483 osoby, w tym z powodu podjęcia pracy 199 osób, oraz 9 osób z tytułu rozpoczęcia szkolenia.
Według stanu w końcu miesiąca w ewidencji pozostawało 3 568 osób bezrobotnych do 25 roku życia. W porównaniu do poprzedniego miesiąca ich liczba zmniejszyła się o 72 osoby. W stosunku do lipca 2005 r. jest spadek o 738 osób. Prawo do zasiłku w tej kategorii miało 293 osoby.

- W omawianym miesiącu zarejestrowało się 64 osoby, w tym 52 kobiety, które **ukończyły szkołę wyższą, do 27 roku życia**. Wyrejestrowało się w miesiącu z powodu podjęcia pracy 8 osób, w tym 4 kobiety.
Na koniec miesiąca w ewidencji pozostawało 133 osoby, które ukończyły szkołę wyższą do 27 roku życia i jest to prawie na poziomie czerwca br. wówczas było 131 osób. Prawo do zasiłku w tej grupie miała tylko 1 kobieta.

- Liczba **długotrwale bezrobotnych** (osoby pozostające w rejestrach urzędu pracy łącznie przez okres ponad 12 miesięcy w okresie ostatnich dwóch lat) kształtowała się w końcu lipca br. na poziomie 10 236 osób a ich udział w ogólnej liczbie bezrobotnych wynosił 71,5 %.
Pracę w lipcu podjęło 277 osób długotrwale bezrobotnych.
Prawo do zasiłku miało 81 osób.

- W końcu lipca **bezrobotni powyżej 50 roku życia** w liczbie 1320 stanowili 9,2 % bezrobotnych ogółem (w czerwcu odpowiednio 1 337 osoby i 9,1 %). W lipcu br. zarejestrowało się 55 osób tej kategorii a wyrejestrowało 72 osoby. Tu prawo do zasiłku miało 195 osób, w tym 62 kobiety.

- **Bez kwalifikacji zawodowych** na koniec lipca br. było 2 726 osób (na koniec czerwca br. 2 504 osoby) w tym 1668 kobiet. W samym lipcu br. zarejestrowało się 107 osób bez kwalifikacji, w tym 52 kobiety.
Pracę podjęło 72 osoby, w tym 35 kobiet.
Prawo do zasiłku miało 157 osób, w tym 69 kobiet.

- **Samotnie wychowujących co najmniej jedno dziecko do 7 roku życia** było zarejestrowanych 213 osób, w tym 208 kobiet i 5 mężczyzn.
W stosunku do czerwca br. ilość tej kategorii bezrobotnych zwiększyła się o 4 osoby. W lipcu br. pracę podjęła 1 kobieta. Prawo do zasiłku posiadało tylko 12 kobiet.

➤ W lipcu br zarejestrowało się 17 osób **bezrobotnych niepełnosprawnych**. Łącznie od początku roku zarejestrowało się 138 osób niepełnosprawnych, w tym 66 kobiet (w analogicznym okresie roku ubiegłego odpowiednio; 158 ogółem, 68 kobiet).

Na koniec lipca br. pozostawało w ewidencji 281 osób bezrobotnych niepełnosprawnych, w tym 167 kobiet (spadek w stosunku do czerwca o 3 osoby i w stosunku do lipca 2004 r. także spadek o 42 osoby).

Pracę w lipcu br. podjęło 8 osób, w tym 4 kobiety.

Prawo do zasiłku miało 24 osoby, w tym 15 kobiet.

Więcej danych na temat zarejestrowanych osób niepełnosprawnych zamieszczonych zostało w tabeli, która znajduje się w końcowej części informacji – wszystkie dane zawarte w tabeli są podane wg stanu na koniec **30.06.2005 r.** ponieważ tak szczegółowe sprawozdanie o osobach niepełnosprawnych sporządzane jest 2 razy w ciągu roku - na koniec danego półrocza.

Płynność bezrobocia, oferty pracy oraz podjęcia pracy w PUP dla Powiatu Nowosądeckiego

Wyszczególnienie	Powiat Nowosądecki	
	miesiąc czerwiec - lipiec	miesiąc lipiec
1. Bezrobotni zarejestrowani w miesiącu	1 772	888
z tego:	512	272
➤ po raz I - szy	1 260	616
➤ po raz kolejny	432	239
➤ z prawem do zasiłku	921	461
➤ w wieku do 25 roku życia	114	55
➤ powyżej 50 roku życia	463	220
➤ osoby w okresie do 12 m-cy od dnia ukończenia nauki	260	107
➤ bez kwalifikacji zawodowych	1 431	727
➤ zamieszkali na wsi	54	31
w tym posiadający gospodarstwo rolne	22	10
➤ samotnie wychowujące co najmniej 1 dziecko do 7 r. życia	35	17
➤ niepełnosprawni	112	64
➤ osoby, które ukończyły szkołę wyższą do 27 roku życia		
2. Bezrobotni wyrejestrowani w miesiącu	2 564	1 293
z tego:	1 142	581
➤ podjęcia pracy		
3. *Zgłoszone wolne miejsca pracy,	512	306
z tego:		
dla	1	0
☞ niepełnosprawnych		

↪ na staż	0	0
↪ na miejsca przygotowania zawodowego	1	1
4. *Zgłoszenia zwolnień z przyczyn zakładu pracy (osoby)	0	0

* wg miejsca siedziby zakładu

W miesiącu lipcu br. **zarejestrowało się 888** osób bezrobotnych, w tym 437 kobiet (tj. 49,2 %). Dla porównania w czerwcu br. zarejestrowało się 884 osoby, w tym 455 kobiet. Z ogólnej liczby osób rejestrujących się w lipcu (888 osób) 574 osoby (tj. 64,6 %) poprzednio pracowały a 314 osób (35,4 %) dotychczas nie pracowało.

Prawo do zasiłku w momencie rejestracji posiadało tylko 239 osób, tj. 26,9 % ogółu rejestrujących się w lipcu br..

Po raz pierwszy zarejestrowało się 272 osoby (tj. 30,6 %), a po raz kolejny 616 osób (tj. 69,4 %). Wśród powracających w lipcu do bezrobocia znalazły się osoby korzystające uprzednio z aktywnych form przeciwdziałania bezrobociu – ogółem 47 osób, co stanowiło 5,3 % całego napływu, w tym: po stażu 4 osoby, po szkoleniu 39 osób, po pracach interwencyjnych 1 osoba i po pracach społecznie użytecznych 3 osoby.

Osoby młode do 25 roku życia stanowiły 51,9 % (461 osób) rejestrujących się w lipcu.

Zdecydowana większość rejestrujących się w lipcu br. to mieszkańcy wsi (727 osób, tj. 81,9 %). Dodajmy, iż odsetek rejestrujących się bezrobotnych mieszkańców wsi odpowiada niemal idealnie odsetkowi osób zamieszkałych na wsi w Powiecie Nowosądeckim - 81,2 % ogółu ludności Powiatu Nowosądeckiego. Mieszkańcy miast (Krynica, Muszyna, Piwniczna, Stary Sącz, Grybów) stanowią 18,8 % ogółu zamieszkałych Powiat Nowosądecki.

W lipcu i w czerwcu można zauważyć więcej rejestrujących się osób w okresie do 12 miesięcy od dnia ukończenia nauki i osób, które ukończyły szkołę wyższą do 27 roku życia (dane zamieszczone w tabeli poniżej).

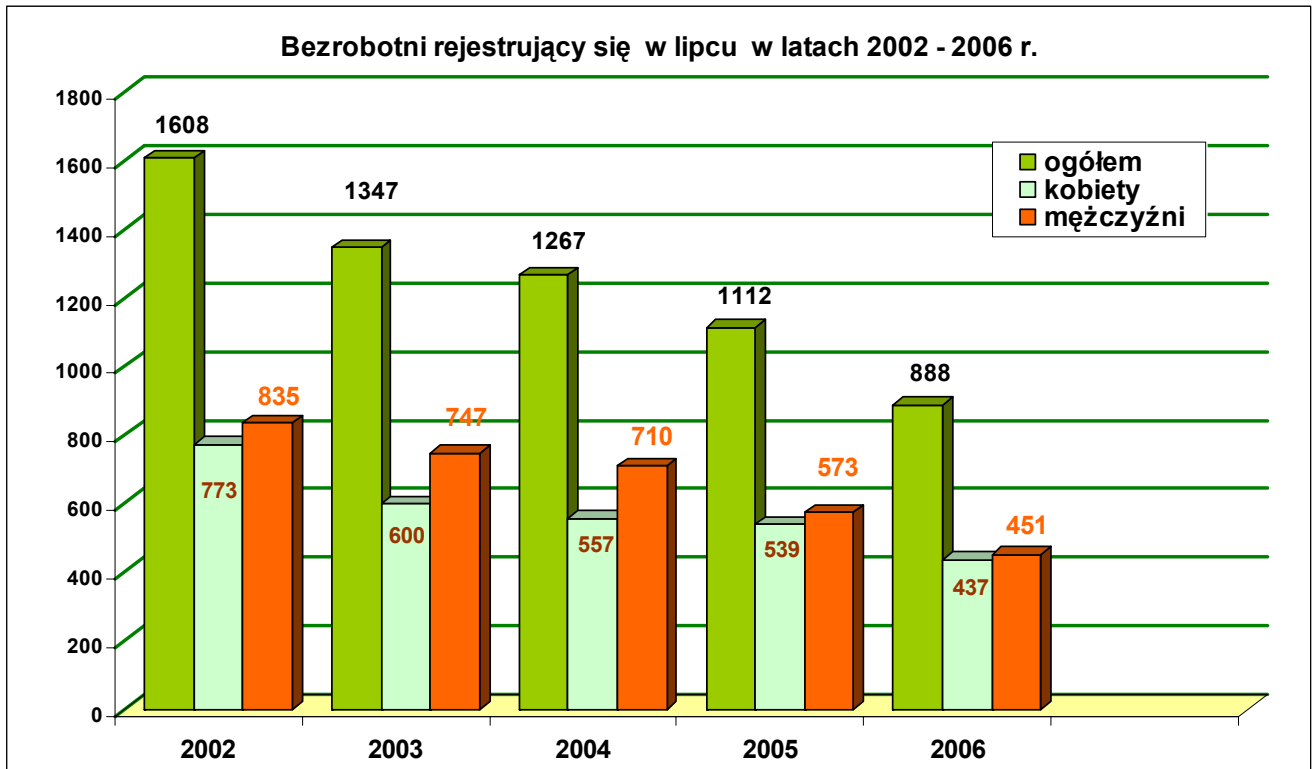
Większość rejestrujących się osób tych dwóch kategorii to tegoroczni absolwenci, którzy powoli zaczynają szukać zatrudnienia i kierują się do urzędu pracy, ale nie zaobserwowano masowych rejestracji tegorocznych absolwentów, co miało miejsce w latach wcześniejszych.

Częściowo jest to spowodowane tym, że: bardzo późno ogłoszone były wyniki tegorocznych matur tym samym wydłuża się rekrutacja i przyjęcia na studia, część młodzieży skorzystała z ostatnich wakacji, niektórzy wyjechali za granicę łącząc wypoczynek z pracą.

Dlatego dopiero po wakacjach może nastąpić wzrost rejestracji tegorocznych absolwentów.

Miesiące	I	II	III	IV	V	VI	VII
Bezrobotni zarejestrowani w okresie do 12 miesięcy od dnia ukończenia nauki	127	132	132	93	159	243	220
Bezrobotni, którzy ukończyli szkołę wyższą do 27 roku życia	27	36	43	34	33	48	64
RAZEM:	154	168	175	127	192	291	284

Generalnie w lipcu br. rejestrowało się mniej bezrobotnych w porównaniu do analogicznego okresu w latach poprzednich. Spadek rejestrujących się w lipcu w ostatnich latach widoczny jest zarówno wśród mężczyzn jak i kobiet.

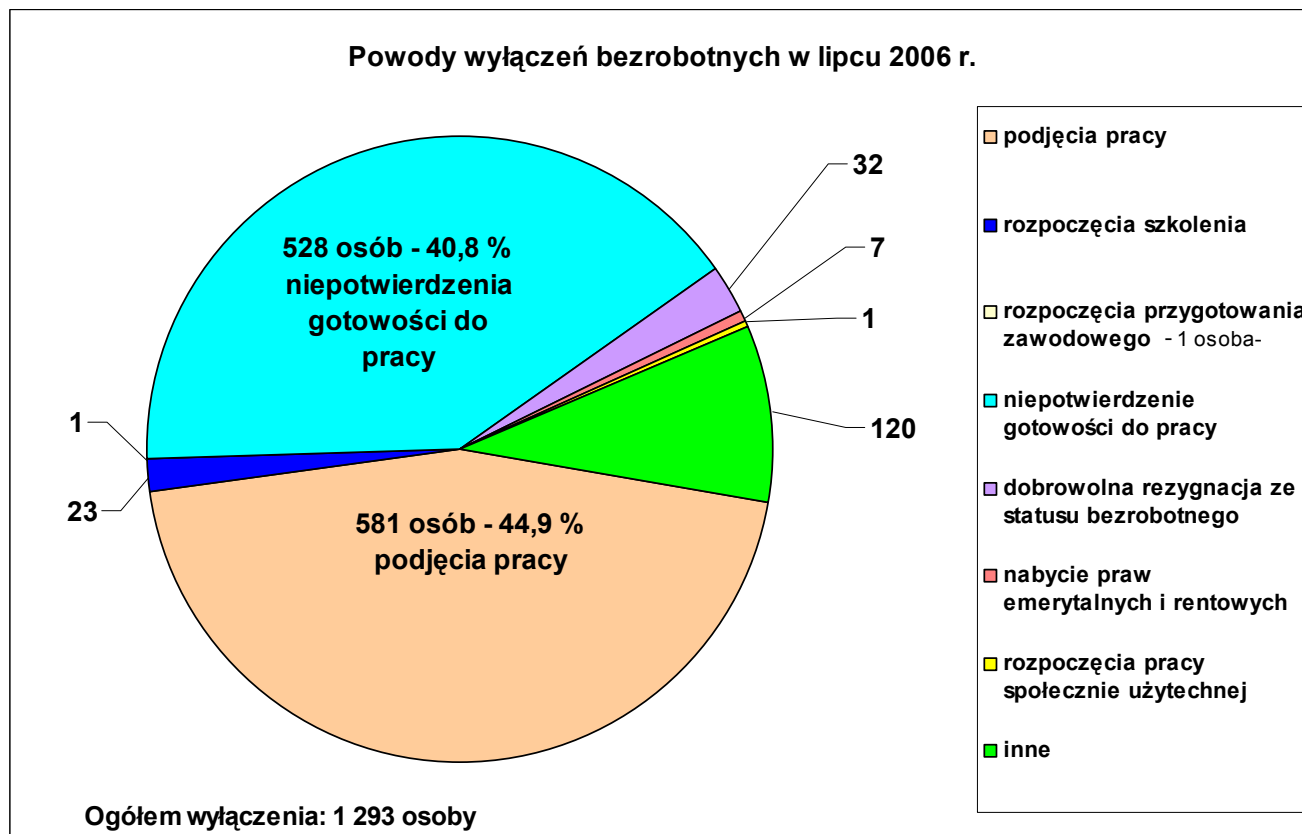


W omawianym miesiącu **wyrejestrowało się 1 293 osoby**, z tego 525 kobiet (tj. 40,6 %). W stosunku do miesiąca czerwca br. nastąpił wzrost wyłączeń o 22 osoby. Większy udział w wyrejestrowaniach w lipcu przypada mężczyznom dlatego, że to oni częściej podejmowali pracę, częściej nie potwierdzali swojej gotowości do podjęcia pracy, częściej kierowani byli na szkolenia oraz częściej podawali „inne” powody wyrejestrowania. Natomiast więcej kobiet (19) niż mężczyzn (13) w lipcu dobrowolnie rezygnowało ze statusu osoby bezrobotnej.

Ponadto wśród wyłączonych bezrobotnych w lipcu było:

- ✳ 1017 (78,7 %) bezrobotnych zamieszkałych na wsi,
- ✳ 483 (37,6 %) osób do 25 roku życia,
- ✳ 72 (5,6 %) osób powyżej 50 roku życia,
- ✳ 719 (55,6 %) osób długotrwale bezrobotnych.

Kolejny wykres przedstawia szczegółowo powody wyłączeń w lipcu br.



W ogólnej ilości wyłączeń w lipcu br. na pierwszej pozycji są **podjęcia pracy przez 581 osób**, na drugim miejscu są niepotwierdzenia gotowości do pracy przez 528 osób.

Wśród ogółu rozpoczynających pracę, większość to:

- mężczyźni - 355 tj. 61,1 % ogółu podjęć,
- osoby poprzednio już pracujące - 464 tj. 79,9 %,
- osoby zamieszkałe na wsi - 462 tj. 79,5 %,
- osoby podejmujące pracę niesubsydiowaną - 569 tj. 97,9 % (z tego pracę sezonową podjęło 55 osób, w tym 26 kobiet),
- osoby powyżej 25 lat - 382 tj. 65,7 %,

Pracę subsydiowaną podjęło 12 osób (prace interwencyjne 5 osób, roboty publiczne 6 osób i 1 osoba podjęła pracę w ramach refundacji kosztów zatrudnienia bezrobotnego).

W lipcu br. do urzędu wpłynęło **306 oferty pracy**, czyli o 100 ofert więcej niż w poprzednim miesiącu i o 140 więcej niż w analogicznym okresie roku ubiegłego.

Zakłady pracy z sektora prywatnego zgłosiły 84,3 % wszystkich ofert pracy (258) a zakłady z sektora publicznego 15,7 % (48).

Pracy subsydiowanej dotyczyło 22 miejsca (7,2 %) a pracy niesubsydiowanej 92,8 % (284). Do pracy sezonowej było 20 miejsc (m.in. dla kelnerów i sprzedawców w letnich ogródkach piwnych).

Dla osób niepełnosprawnych w lipcu br. nie wpłynęła żadna oferta pracy.

Miesiące	Oferty pracy zgłoszone w miesiącu lata 2005 - 2006					
	2005 rok			2006 rok		
	ogółem	z sektora publicznego	miejsca subsydiowane	ogółem	z sektora publicznego	miejsca subsydiowane
Styczeń	85	12	32	115	17	42
Luty	184	67	139	171	54	89
Marzec	197	44	145	188	39	77
Kwiecień	172	35	69	316	104	108
Maj	169	42	62	264	92	99
Czerwiec	200	88	121	206	33	38
Lipiec	166	78	101	306	48	22
RAZEM	1 173	366	669	1 566	387	475

Od początku roku wpłynęło 1 566 ofert pracy, w tym 1179 (75,3 %) ofert z sektora prywatnego i 387 (24,7 %) ofert z sektora publicznego.

Głównie były to miejsca pracy niesubsydiowanej (1 091- 69,7 %), czyli nie wspomaganą środkami Funduszu Pracy.




W analogicznym okresie ubiegłego roku zakłady zgłosiły 1 173 oferty, czyli o 393 miejsca pracy mniej, z tego sektor prywatny 807 (68,8 %) i sektor publiczny 366 (31,2 %) miejsc pracy.

Najwięcej ofert w lipcu br. zgłoszono dla:

- stolarz i stolarz meblowy – 26 miejsc,
- murarz - 25 miejsc,
- cieśla 23 miejsca
- zbrojarz – 22 miejsca,
- ślusarz 22 miejsca,
- elektromonter taboru szynowego – 12 miejsc,
- betoniarz – 12 miejsc,
- sprzedawca – 11 miejsc,
- spawacz ręczny (łukiem elektrycznym, gazowy) – 8 miejsc,
- kierowca (autobusu, sam. ciężarowego, ciągnika siodłowego) – 7 miejsc,
- robotnik budowlany – 6 miejsc,
- robotnik pomocniczy w przemyśle przetwórczym – 6 miejsc,
- malarz budowlany i malarz fliziarz – 5 miejsc,
- nauczyciel języka angielskiego – 5 miejsc,
- krawiec – 5 miejsc,
- monter składacz okien- 5 miejsc,
- robotnik gospodarczy- 4 miejsca,
- fryzjer – 4 miejsca,
- technik elektronik – 3 miejsca,
- magazynier – 3 miejsca,
- pracownik biurowy – 3 miejsca,
- ogrodnik terenów zieleni – 3 miejsca.

W lipcu br. **szkolenia** finansowane ze środków Europejskiego Funduszu Społecznego **rozpoczęło 23 osoby, w tym 9 kobiet** – wszystkie te osoby biorą udział w projektach (1.2 „Młodzi.nowysacz.pl” oraz 1.3 „Jeden, Trzy – teraz Ty”) realizowanych przez Powiatowy Urząd Pracy w Nowym Sączu.

Tematyka kursów:

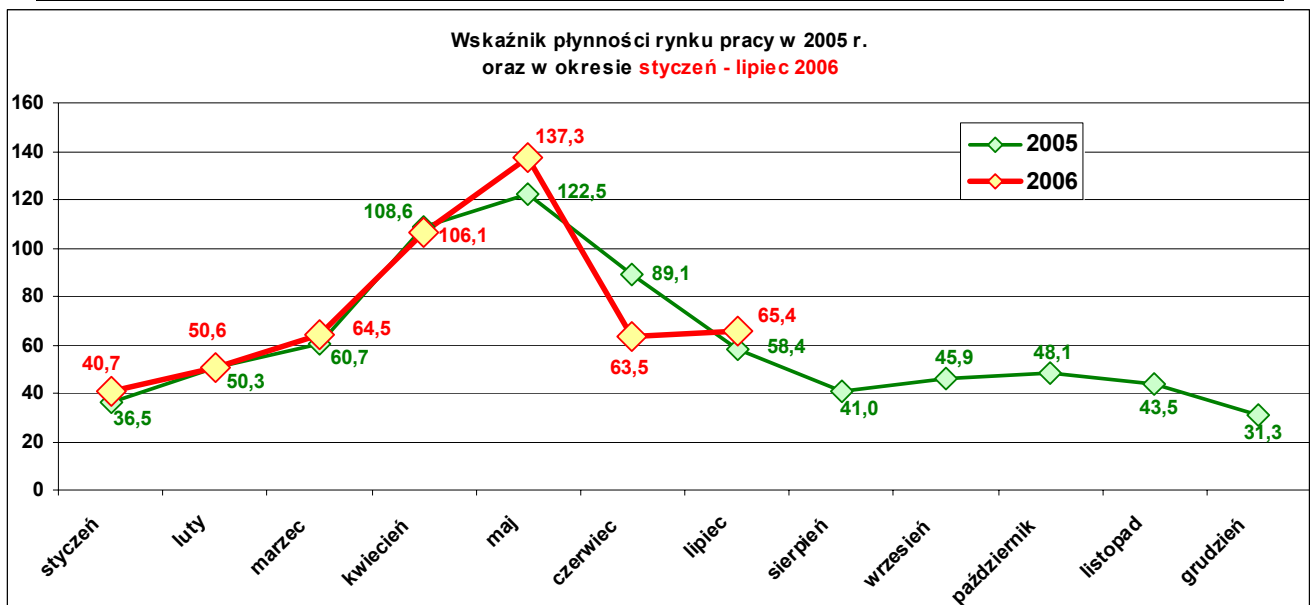
-  projektowanie, budowa i administrowanie sieciami komputerowymi CISCO – 5 osób,
-  język angielski dla średnio-zaawansowanych – 6 osób,
-  przedsiębiorczość – własna firma – 12 osób,

„Napływ” i „odpływ” wybranych kategorii bezrobotnych będących w szczególnej sytuacji na rynku pracy.

Miesiąc czerwiec – lipiec 2006 r.	Bezrobotni		
	do 25 roku życia	powyżej 50 roku życia	długo-trwale
Zarejestrowani	921	114	842
Wyrejestrowani	1 012	154	1 404
<i>w tym z powodu:</i>			
podjęcia pracy	382	73	559
- niesubsydiowanej	373	60	504
- subsydiowanej	9	13	55
<i>z tego:</i>			
prace interwencyjne	6	2	13
roboty publiczne	3	11	39
podjęcie działalności gospodarczej	0	0	0
praca w ramach refundacji kosztów zatrudnienia bezrobotnego	0	0	2
praca z PFRON -u oraz w ramach programu specjalnego	0	0	0
Skierowani na szkolenie	23	0	10
Skierowani na staż	68	0	10
Skierowani na przygotowanie zawodowe	0	0	26
Skierowani do pracy społecznie użytecznej	0	0	5
Razem ilość bezrobotnych objętych subsydiowaną aktywizacją zawodową <i>(praca subsydiowana + szkolenie + staż + przygotowanie zawodowe + praca społecznie użyteczna)</i>	100	13	106

Aktywizacja zawodowa osób bezrobotnych z Powiatu Nowosądeckiego w okresie **czerwiec - lipiec 2006 r.**

Wyszczególnienie		Ilość osób - czerwiec - lipiec	Ilość osób lipiec
1.	Pracę podjęło za pośrednictwem urzędu	331	106
z tego:			
	➤ pracę niesubsydiowaną	160	92
	➤ pracę interwencyjną	17	5
	➤ pracę w ramach robót publicznych	40	6
	➤ rozpoczęło staże	68	0
	➤ pracę w ramach środków PFRON	3	0
	➤ rozpoczęło przygotowanie zawodowe	27	1
	➤ zrefundowano wyposażenie i doposażenie stanowiska pracy	2	1
	➤ przyznano jednorazową dotację na podjęcie działalności gospodarczej	0	0
	➤ pracę społecznie użyteczną	5	1
2.	Rozpoczęło szkolenia i przekwalifikowania	37	23
PORADNICTWO ZAWODOWE			
3.	Udzielono porad indywidualnych	22	15
4.	Udzielono porad grupowych	0	0
5.	Udzielono indywidualnej informacji zawodowej	157	91
6.	Udzielono grupowej informacji zawodowej	0	0
7.	Edycje Klubów Pracy – zajęcia aktywizacyjne	0	0



Wskaźnik płynności rynku pracy jest to wyrażony w procentach stosunek liczby bezrobotnych, którzy podjęli pracę w danym okresie sprawozdawczym, do liczby nowo zarejestrowanych bezrobotnych w tym okresie.

Wskaźnik płynności rynku pracy w lipcu br. wynosił **65,4 %**, był lepszy o 1,9 punktu procentowego w stosunku do czerwca br., ponieważ w lipcu odnotowano więcej podjęć pracy przy prawie takiej samej ilości rejestracji bezrobotnych jak w czerwcu br..

Analizując wykres dotyczący wskaźnika płynności rynku pracy zauważa się, że w większości miesięcy w 2006 r. wskaźnik płynności rynku pracy przybiera korzystniejsze wartości w stosunku do tych samych miesięcy roku poprzedniego.

Stopa bezrobocia (%) *Źródło: GUS*

Miesiące	Miasto Nowy Sącz	Powiat Nowosądecki	Województwo Małopolskie	Kraj
<i>Grudzień 2005 r.</i>	15,7	26,4	13,8	17,6
Styczeń 2006 r.	16,1	26,7	14,1	18,0
Luty 2006 r.	16,2	26,6	14,1	18,0
Marzec 2006 r.	16,1	26,4	13,9	17,8
Kwiecień 2006	15,7	25,7	13,4	17,2
Maj	15,1	24,2	12,7	16,5
Czerwiec	14,8	23,7	12,3	16,0

W Powiecie Nowosądeckim od lutego br. obserwuje się systematyczny spadek stopy bezrobocia – spada także stopa w kraju i województwie małopolskim.

Więści z unijnego rynku pracy.

Przeciętna stopa bezrobocia w 25 państwach UE wyniosła w czerwcu **8,1 %** wobec 8,2 5 w maju br, podczas gdy w czerwcu 2005 r. wynosiła ona 8,8 %. Najwyższy poziom bezrobocia w 25 państwach UE zanotowano w Polsce (16,0%) i na Słowacji (15,1%). Dla porównania w Estonii stopa procentowa wynosiła 4,9 % a w Czechach i na Węgrzech 7,3 %.

Spośród Państw Członkowskich, siedemnaście odnotowało spadek stopy bezrobocia w ciągu ostatniego roku, zaś siedem wzrost. Największy spadek obserwowano w Estonii (z 8,0 % do 4,9 %), Litwie (z 8,4% do 5,4%), Danii (z 5,1 % do 3,9 %) i Holandii (z 4,8 % do 3,8 %). Najwyższy wzrost stóp procentowych nastąpił na Malcie (z 7,2 % do 8,5 %), w Wielkiej Brytanii (z 4,6 % do 5,3 %), Słowenii (z 6,2 % do 6,5 %) i na Cyprze (z 5,4 % do 5,6). Według wskaźników Eurostatu w czerwcu 2006 r. w 25 państwach UE było 17,7 miliona osób bezrobotnych.

Źródło: Eurostat – Europejski Urząd Statystyczny – ang. European Statistical Office.

**Struktura osób niepełnosprawnych zarejestrowanych
w Powiatowym Urzędzie Pracy dla Powiatu Nowosądeckiego
stan na 30.06.2006 r.**

Wyszczególnienie		Niepełnosprawni bezrobotni	Niepełnosprawni poszukujący pracy	RAZEM
1.	Ogółem	284	158	442
	w tym : mężczyźni	118	82	200
	kobiety	166	76	242
2.	Miejsce zamieszkania:			
	Miasta	59	48	107
	Wieś	225	110	335
3.	w wieku:			
	18 - 24 lat	28	21	49
	25 - 29 lat	41	14	55
	30 - 34 lat	33	21	54
	35 - 39 lat	24	9	33
	40 - 44 lat	53	21	74
	45 - 49 lat	47	30	77
	50 - 54 lat	43	22	65
	55 - 59 lat	15	16	31
	60 i więcej lat	0	4	4
4.	z wykształceniem:			
	wyższym	4	4	8
	polic.i średnim zawodowym	69	41	110
	średnim ogólnokształcącym	17	6	23
	zasadnicze zawodowe	122	56	178
	gimnazjalne i poniżej	72	51	123
5.	Zarejestrowani: po raz pierwszy			
	po raz kolejny	52	51	103
		232	107	339
6.	Pozostający bez pracy:			
	do 1 m - ca	10	4	14
	od 1 - 3 miesięcy	20	16	36
	od 3 - 6 miesięcy	35	20	55
	od 6 - 12 miesięcy	45	19	64
	od 12 - 24 miesięcy	72	33	105
	powyżej 24 miesięcy	102	66	168
7.	Stopień niepełnosprawności:			
	znaczny	1	29	30
	umiarkowany	55	103	158
	lekki	228	26	254
8.	Staż pracy ogółem:			
	do 1 roku	18	20	38
	1 - 5 lat	50	20	70
	5 - 10 lat	50	13	63
	10 - 20 lat	80	30	110
	20 - 30 lat	39	15	54
	30 lat i więcej	4	0	4
	bez stażu pracy	43	60	103

9. Rodzaj niepełnosprawności:			
upośledzenie umysłowe	3	4	7
choroby psychiczne	30	23	53
zaburzenia głosu, mowy i słuchu	17	7	24
choroby narządu wzroku	25	38	63
upośledzenie narządu ruchu	108	28	136
epilepsja	11	5	16
choroby ukł. oddech .i krążenia	33	12	45
choroby ukł. pokarmowego	2	1	3
chor. ukł. moczowo-płciowego	8	1	9
choroby neurologiczne	17	20	37
Inne	24	14	38
Nieustalone	6	5	11

Nowy Sącz, dnia 21 sierpnia 2006 r.
 Maria Kołodziejczyk