



KAPITAŁ LUDZKI
NARODOWA STRATEGIA SPÓJNOŚCI



Powiatowy Urząd Pracy
w Aleksandrowie Kuj.



UNIA EUROPEJSKA
EUROPEJSKI
FUNDUSZ SPOŁECZNY



*MONITORING ZAWODÓW
DEFICYTOWYCH
I NADWYŻKOWYCH
W POWIECIE ALEKSANDROWSKIM*

*RAPORT POWIATOWY
ZA I PÓŁROCZE 2009 ROKU*

CZEŚĆ I - DIAGNOSTYCZNA

Spis treści:	Str.
I. Wstęp	3
II. Analiza bezrobocia według zawodów (grup zawodów) w powiecie aleksandrowskim	5
2.1. Struktura bezrobocia według zawodów.....	5
2.2. Zawody generujące długotrwałe bezrobocie.....	12
2.3. Napływ bezrobotnych według zawodów.....	14
2.4. Bezrobotni według rodzaju działalności ostatniego miejsca pracy.....	16
III. Analiza ofert pracy według zawodów (grup zawodów) w powiecie aleksandrowskim	19
3.1. Napływ ofert pracy według zawodów.....	19
3.2. Napływ ofert pracy według sekcji PKD.....	20
IV. Analiza zawodów deficytowych w równowadze i nadwyżkowych	22
4.1. Zawody deficytowe.....	22
4.2. Zawody w równowadze.....	24
4.3. Zawody nadwyżkowe.....	25
V. Wnioski i zakończenie	27
VI. Spis tabel i wykresów	29

I. Wstęp

Niniejszy raport – o charakterze diagnostycznym - został napisany w oparciu o tabele wynikowe dostępne na stronie internetowej: www.mz.praca.gov.pl.

W dobie gospodarki rynkowej coraz większego znaczenia nabiera konieczność dostosowywania podaży zasobów pracy do pojawiającego się popytu. Podaż stanowią pracownicy oraz osoby poszukujące pracy i bezrobotni wraz ze swoimi kwalifikacjami, natomiast sfera popytu kreowana jest przez pracodawców. To oni tworzą miejsca pracy, a tym samym poszukują odpowiednio kwalifikowany personel.

W celu dostosowywania strumienia podaży do popytu na pracę należy prowadzić cykliczne, wieloaspektowe badania rynku pracy. W tym celu opracowano w 2003r. w Departamencie Rynku Pracy Ministerstwa Gospodarki, Pracy i Polityki Społecznej założenia metodologii wyodrębniania zawodów deficytowych i nadwyżkowych.

Monitoring zawodów deficytowych i nadwyżkowych definiowany jest jako proces systematycznego obserwowania zjawisk zachodzących na rynku pracy dotyczących kształtowania popytu na pracę i podaży zasobów pracy w przekroju terytorialno-zawodowym oraz formułowanie na tej podstawie ocen, wniosków i krótkotrwałych prognoz niezbędnych dla prawidłowego funkcjonowania systemów kształcenia zawodowego i szkolenia bezrobotnych¹. Tym samym wyraźnie zaakcentowano to, iż monitoring można wykorzystać przy stawianiu prognoz dotyczących zmieniającego się popytu na pracę. Jednakże, co należy podkreślić, prognozy te mogą mieć jedynie charakter prognoz krótkookresowych. Wynika to z dużej dynamiki następujących zmian na rynku pracy – szczególnie w układzie lokalnym.

Podstawowe pojęcia w przyjętej metodologii to: zawód deficytowy, nadwyżkowy i w równowadze. Przez **zawód deficytowy** należy rozumieć zawód, na który występuje na rynku wyższe zapotrzebowanie niż liczba osób poszukujących pracy w tym zawodzie. Z

¹ *Zalecenia metodyczne do prowadzenia monitoringu zawodów deficytowych i nadwyżkowych*, Warszawa 2003., s. 6.

zawodem nadwyżkowym będziemy mieli wówczas do czynienia, gdy na rynku występuje na niego mniejsze zapotrzebowanie w stosunku do liczby poszukujących zatrudnienia w tym zawodzie. Natomiast **zawód w równowadze** to ten, na który występuje na danym rynku bardzo zbliżone zapotrzebowanie w stosunku do liczby osób poszukujących pracy w tym zawodzie.

Zgodnie z przyjętymi zaleceniami metodologicznymi, do podstawowych celów realizacji monitorowania rynku pracy przez publiczne służby zatrudnienia w zakresie wyodrębniania zawodów deficytowych i nadwyżkowych można zaliczyć²:

- określenie kierunków i natężenia zmian zachodzących w strukturze zawodowo-kwalifikacyjnej na lokalnych, regionalnych i krajowym rynku pracy,
- stworzenie bazy informacyjnej dla opracowania przyszłych struktur zawodowo-kwalifikacyjnych w układzie lokalnym, regionalnym i krajowym,
- określenie odpowiednich kierunków szkolenia bezrobotnych,
- bieżąca korekta poziomu, struktury, treści kształcenia zawodowego i ustawicznego,
- usprawnienie poradnictwa zawodowego i pośrednictwa pracy,
- ułatwienie realizacji programów specjalnych dla aktywizacji osób długotrwale bezrobotnych w celu promowania ich zatrudnienia.

Podstawową do sporządzenia analizy zawodów deficytowych i nadwyżkowych jest **klasyfikacja zawodów i specjalności**, wprowadzona do powszechnego użycia rozporządzeniem Ministra Gospodarki i Pracy z dnia 08.12.2004r. (Dz. U. Nr 265, poz. 2644), które zostało zmienione rozporządzeniem z 01.06.2007r. w sprawie klasyfikacji zawodów i specjalności dla potrzeb rynku pracy oraz zakres jej stosowania (Dz. U. Nr 106, poz. 728). Klasyfikacja zawodów jest pięciopoziomowym, hierarchicznie usystematyzowanym zbiorem 1770 zawodów i specjalności. Obejmuje ona 10 wielkich grup zawodowych (kod 1-cyfrowy), 30 dużych grup zawodowych (kod 2-cyfrowy), 116 grup średnich (kod 3-cyfrowy), 392 grupy elementarne (kod 4-cyfrowy) i 1770 zawodów i specjalności (kod 6-cyfrowy).

Zawód w klasyfikacji zawodów i specjalności zdefiniowany został jako zbiór zadań (zespół czynności) wyodrębnionych w wyniku społecznego podziału pracy, wykonywanych stale lub z niewielkimi zmianami przez poszczególne osoby i

² Por. tamże.

wymagających odpowiednich kwalifikacji (wiedzy i umiejętności), zdobytych w wyniku kształcenia lub praktyki. Wykonywanie zawodu stanowi źródło dochodów. Zawód może dzielić się na specjalności. **Specjalność** jest wynikiem podziału pracy w ramach zawodu, zawiera części o podobnym charakterze (związanych z wykonywaną funkcją lub przedmiotem pracy), wymagających pogłębionej lub dodatkowej wiedzy i umiejętności, zdobytych w wyniku dodatkowego szkolenia lub praktyki.

Umiejętność z kolei określono jako sprawdzoną możliwość wykonania odpowiedniej klasy zadań w ramach zawodu (specjalności), natomiast przez **kwalifikacje zawodowe** rozumiane są układy wiedzy i umiejętności wymagane do realizacji składowych zadań zawodowych.

Podstawowym źródłem informacji, które zostały wykorzystane w niniejszym raporcie diagnostycznym są przetworzone dane statystyczne gromadzone przez PUP Aleksandrów Kujawski, a w szczególności:

- a. załącznik nr 2 do sprawozdania MPiPS-01 – *Bezrobotni według rodzaju działalności ostatniego miejsca pracy oraz oferty pracy* – stan na 31.12.2008r.,
- b. załącznik nr 3 do sprawozdania MPiPS-01 – *„Bezrobotni oraz oferty pracy według zawodów i specjalności”* – stan za okres 01.01.2008-31.12.2008r.

Dane statystyczne zgromadzone w załączniku nr 3 stanowiły merytoryczną podstawę do określania natężenia deficytu bądź nadwyżki poszczególnych zawodów. Aby zdiagnozować specyfikę lokalnego rynku pracy w ujęciu zastanych danych statystycznych większość analiz przeprowadzono na poziomie poszczególnych zawodów (kody sześciocyfrowe). Ponadto dla zobrazowania zachodzących procesów, dane z półrocza 2009r. porównano z danymi z roku 2008.

II. Analiza bezrobocia według zawodów (grup zawodów) w powiecie aleksandrowskim

Poniższa część raportu stanowi analizę rejestrowanego bezrobocia w powiecie aleksandrowskim, ze szczególnym uwzględnieniem jego struktury zawodowej, zawodów generujących długotrwale bezrobocie, napływu bezrobotnych reprezentujących poszczególne zawody oraz rodzaju działalności ostatniego miejsca pracy. Analiza ta

pozwała na precyzyjne ukazanie krótkoterminowych trendów i zmian zachodzących wśród niewykorzystywanych zasobów ludzkich lokalnego rynku pracy (podaż pracy).

2.1. Struktura bezrobocia według zawodów

Według stanu na koniec czerwca 2009r. w rejestrze Powiatowego Urzędu Pracy w Aleksandrowie Kujawskim znajdowały się 3332 osoby bezrobotne (w tym 1696 kobiet). Liczba ta, w porównaniu ze stanem z grudnia 2008r. (3734 osób, w tym 2010 kobiet) zmniejszyła się o 10,76% ogółu bezrobotnych i o 15,6 % wśród kobiet.

Biorąc pod uwagę **procentowy udział poszczególnych wielkich grup** w całości bezrobocia spadek liczby zarejestrowanych bezrobotnych odnotowano w trzech z dziesięciu wielkich grup zawodowych;

- grupa 4 - pracownicy biurowi (139 osób - **3,7%**; 121 osób - **3,6%**),
- grupa 5 – pracownicy usług osobistych i sprzedawcy (616 osób - **16,5%**; 537 osób – **16%**),
- grupa 9 – pracownicy przy pracach prostych (628 osób- **16,8 %**; 497 osób-**15%**),

Natomiast **wzrost procentowy bezrobocia** odnotowano w grupach:

- 2 - specjaliści (110 osób - **2,9%**; 100 osób - **3 %**),
- 3 – technicy i inny personel techniczny (433 osoby – **11,6 %**; 393 osoby – **11,8 %**),
- 7 – robotnicy przemysłowi i rzemieślnicy (741 osób - **19,8%**; 686 osób – **20,6 %**),

W przypadku pozostałych wielkich grup zawodowych nie odnotowano zmian procentowych .

Wśród **kobiet odnotowano procentowy spadek** liczby zarejestrowanych w sześciu wielkich grupach, mianowicie:

- grupa 4 – pracownicy biurowi (120 kobiet - **5,8%**; 84 kobiety - **5%**),
- grupa 5 – pracownicy usług osobistych i sprzedawcy (549 kobiet - **26,6%**; 447 kobiet - **26,4%**),
- grupa 6 – rolnicy, ogrodnicy, leśnicy i rybacy (95 kobiet - **4,6%**; 67 kobiet - **4%**),

- grupa 7 – robotnicy przemysłowi i rzemieślnicy (198 kobiet - **9,6%**; 145 kobiet - **8,5%**),
- grupa 8 – operatorzy i monterzy maszyn i urządzeń (52 kobiety - **2,5%**; 37 kobiet - **2,2%**),
- grupa 9 – pracownicy przy pracach prostych (301 kobiet - **14,5%**, 214 kobiet - **12,6%**),

Procentowy wzrost bezrobocia wśród kobiet odnotowano w dwóch grupach:

- 2 – specjaliści (73 kobiety - **3,5%**; 74 kobiety - **4,4%**).
- 3 – technicy i inny personel techniczny (256 kobiet - **12,4%**; 223 kobiety - **13%**).

Należy zaznaczyć także, że w przypadku wielkiej grupy zawodowej *siły zbrojne* – zarówno w roku 2008, jak i 2009 odnotowano brak bezrobocia.

Dokładny rozkład struktury bezrobocia na poziomie wielkich grup zawodowych zaprezentowany został poniżej w ujęciu tabelarycznym (tabela nr 1) i graficznym (wykres nr 1).

Tabela nr 1.

Struktura zawodowa bezrobotnych wg wielkich grup zawodowych (wraz z osobami bez zawodu) – stan w końcu pierwszego półrocza 2008r. i 2009r

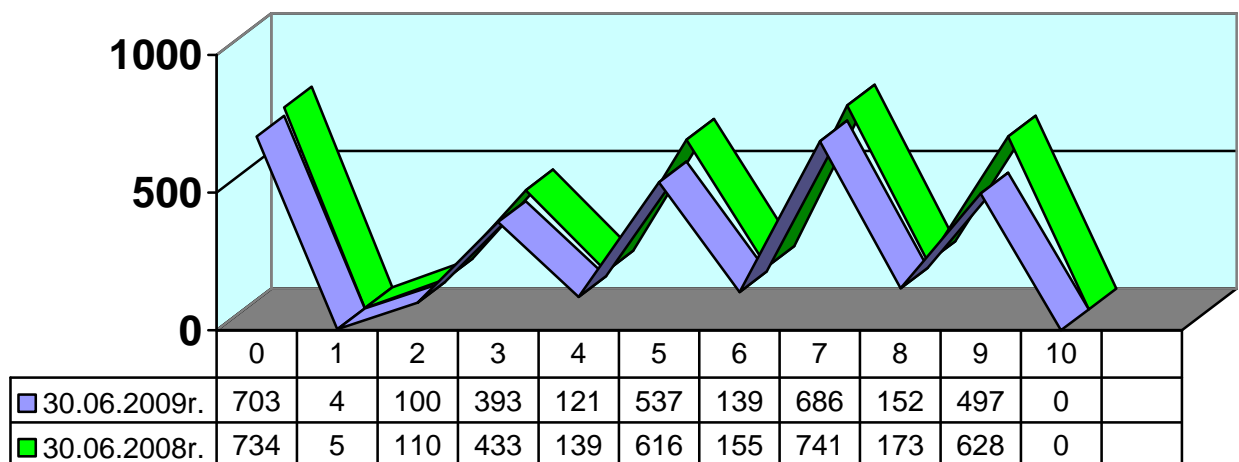
Kod grupy	Nazwa grupy wielkiej	Zarejestrowani bezrobotni							
		30.06.2008r.				30.06.2009r.			
		ogółem	% z ogółu (3734)	w tym kobiety	% z ogółu kobiet (2067)	ogółem	% z ogółu (3332)	w tym kobiety	% z ogółu kobiet (1696)
0	Bez zawodu	734	19,7	419	20,3	703	21,1	402	23,7
1	Przedstawiciele władz publicznych, wyżsi urzędnicy i kierownicy	5	0,1	4	0,2	4	0,1	3	0,2
2	Specjaliści	110	2,9	73	3,5	100	3	74	4,4
3	Technicy i inny personel techniczny	433	11,6	256	12,4	393	11,8	223	13
4	Pracownicy biurowi	139	3,7	120	5,8	121	3,6	84	5
5	Pracownicy usług osobistych i	616	16,5	549	26,6	537	16	447	26,4

	sprzedawcy								
6	Rolnicy, ogrodnicy, leśnicy i rybacy	155	4,2	95	4,6	139	4,2	67	4
7	Robotnicy przemysłowi i rzemieślnicy	741	19,8	198	9,6	686	20,6	145	8,5
8	Operatorzy i monterzy maszyn i urządzeń	173	4,6	52	2,5	152	4,6	37	2,2
9	Pracownicy przy pracach prostych	628	16,8	301	14,5	497	15	214	12,6
10	Siły zbrojne	0	0,0	0	0,0	0	0,0	0	0,0
Suma		3734	100	2067	100	3332	100	1696	100

Źródło: PUP Aleksandrów Kujawski

Wykres nr 1

Struktura zawodowa bezrobotnych wg wielkich grup zawodowych - z ujęciem osób bez zawodu.

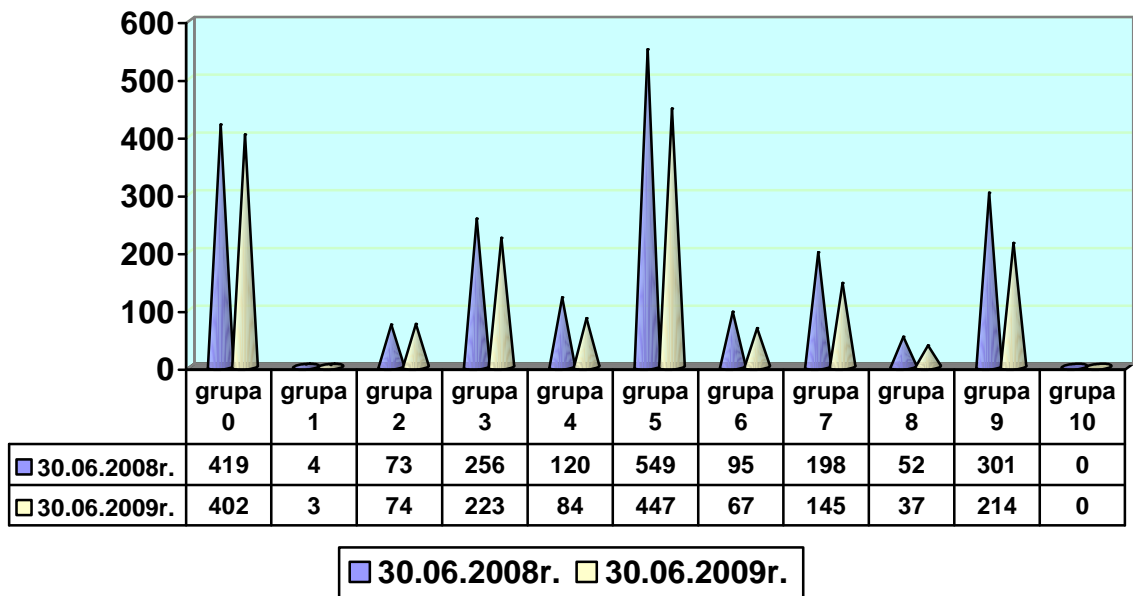


■ 30.06.2009r. ■ 30.06.2008r.

Źródło: PUP Aleksandrów Kujawski

Wykres nr 2

Struktura zawodowa bezrobotnych kobiet wg wielkich grup zawodowych – z ujęciem osób bez zawodu



Rozkład struktury bezrobocia w powiecie aleksandrowskim dokonany został również według kwalifikacji zawodowych na poziomie zawodów. Przy czym wykazano zawody, których wskaźnik procentowy przekroczył 0,5 % ogółu bezrobotnych

Poniżej zostało zaprezentowane zestawienie uwzględniające stan z końca czerwca 2008r. i końca czerwca 2009r. Wyszczególnia ono zawody najliczniej reprezentowane przez osoby bezrobotne zarejestrowane w PUP Aleksandrów Kujawski (tabela nr 2). Łącznie w 33 dominujących zawodach zarejestrowanych było pod koniec czerwca 2008r. – 69%, a z końcem czerwca 2009r. – 68,5% ogółu bezrobotnych.

Tabela nr 2								
Bezrobotni według zawodów (zawody dominujące) – stan na 30.06.2008r. i 30.06.2009r.								
Nazwa zawodu	Struktura zawodowa bezrobotnych							
	30.06.2008r.				30.06.2009r.			
	Ogółem	% z ogółu (3520)	W tym kobiety	% z ogółu (3520)	Ogółem	% z ogółu (3332)	W tym kobiety	% z ogółu (3332)
Bez zawodu	659	18,72	419	12	703	21,1	402	12,1
Sprzedawca	354	10,06	330	9	302	9,06	263	8
Kucharz	116	2,29	95	3	101	3,03	82	2,5
Robotnik budowlany	106	3,01	3	0,08	101	3,03	2	0,06
Robotnik pomocniczy w przemyśle przetórczym	91	2,58	69	2	86	2,58	59	1,8
Ślusarz	83	2,36	5	0,1	85	2,55	3	0,09
Robotnik drogowy	66	1,88	6	0,2	63	1,89	5	0,15
Murarz	65	1,85	0	0	57	1,71	0	0

Kelner	53	1,51	46	1,3	49	1,47	40	1,2
Technik ogrodnik	48	1,36	35	1	43	1,29	26	0,8
Pozostali rolnicy produkcji roślinnej	64	1,82	27	0,8	43	1,29	15	0,5
Piekarz	50	1,42	12	0,3	43	1,29	9	0,3
Szwaczka	67	1,9	66	2	41	1,23	41	1,2
Pracownik biurowy (zawód szkolny: technik prac biurowych)	63	1,79	57	1,6	39	1,17	35	1
Mechanik samochodów osobowych	26	0,74	0	0	38	1,14	0	0
Asystent ekonomiczny (zawód szkolny: technik ekonomista)	36	1,02	33	1	34	1,02	27	0,8
Organizator agrobiznesu (zawód szkolny: technik agrobiznesu)	28	0,79	17	0,5	33	0,99	16	0,5
Magazynier	31	0,88	10	0,3	33	0,99	7	0,2
Krawiec	41	1,16	41	1,2	32	0,96	32	1
Robotnik gospodarczy	27	0,77	13	0,4	32	0,96	12	0,4
Stolarz meblowy	22	0,63	3	0,085	30	0,9	1	0,03
Kierowca samochodu ciężarowego	23	0,65	0	0	30	0,9	0	0
Sprzątaczką	55	1,56	55	1,6	29	0,87	29	0,9
Handlowiec (zawód szkolny: technik handlowiec)	15	0,43	14	0,4	28	0,84	18	0,5
Pomoc kuchenna	40	1,14	40	1,1	26	0,78	25	0,7
Salowa	39	1,11	39	1,1	25	0,75	25	0,7
Technik mechanik	20	0,57	1	0,03	24	0,72	0	0
Technik żywienia i gospodarstwa domowego	19	0,54	17	0,5	21	0,63	16	0,5
Fryzjer (zawód szkolny: fryzjer, technik usług fryzjerskich)	22	0,63	22	0,6	21	0,63	20	0,6
Kucharz małej gastronomii	27	0,77	21	0,6	20	0,6	13	0,4
Brukarz	16	0,45	0	0	18	0,54	0	0
Mechanik – operator pojazdów i maszyn rolniczych	12	0,34	0	0	18	0,54	0	0
Cukiernik	16	0,45	4	0,1	18	0,54	8	0,2
Malarz budowlany	29	0,82	3	0,08	17	0,51	0	0
Suma	2429	69	1503	43	2283	68,5	1231	36

Źródło: PUP Aleksandrów Kujawski

W porównaniu z czerwcem 2008r. liczba bezrobotnych pod koniec czerwca 2009r. uległa zmniejszeniu w dwudziestu z 33 wyszczególnionych powyżej zawodów. Znaczny wzrost liczby bezrobotnych odnotowano w następujących profesjach;

- handlowiec; zawód szkolny: technik handlowiec – o 13 osób,
- mechanik samochodów osobowych - o 12 osób,
- malarz budowlany – o 12 osób,
- stolarz meblowy – o 8 osób,
- kierowca samochodu ciężarowego – o 7 osób,
- mechanik – operator pojazdów i maszyn rolniczych – o 6 osób
- organizator agrobiznesu, zawód szkolny: technik agrobiznesu – 5 osób,
- robotnik gospodarczy – 5 osób,
- technik mechanik – 4 osoby,
- ślusarz – o 2 osoby,
- magazynier – o 2 osoby,
- technik żywienia i gospodarstwa domowego – o 2 osoby,
- brukarz – o 2 osoby,
- cukiernik – o 2 osoby

Biorąc pod uwagę płeć zarejestrowanych bezrobotnych należy zauważyć, iż największy udział kobiet w strukturze zawodowej dotyczył następujących zawodów:

- szwaczka,
- krawiec,
- sprzątaczką,
- salowa,

gdzie kobiety stanowiły 100 % zarejestrowanych.

W ujęciu ogólnym, w wybranych zawodach kobiety stanowiły 43% zarejestrowanych w I półroczu 2008r. i 36% w I półroczu 2009r.

Ustawa o promocji zatrudnienia i instytucjach rynku pracy nie zawiera pojęcia „absolwent”. W związku z tym w 2004 roku ze sprawozdawczości bezrobocia rejestrowanego wyeliminowano dane dotyczące tej kategorii osób. Od roku 2005

absolwenci ewidencjonowani są jako „osoby do 12 miesięcy od ukończenia nauki”. Jednak pomimo tych zmian legislacyjnych w metodologii wyodrębniania zawodów deficytowych i nadwyżkowych w tabelach wynikowych pojawia się pojęcie absolwent (patrz: www.mz.praca.gov.pl, raporty okresowe, tabele: T-II/P-1, T-II/P-2).

W pierwszym półroczu 2008 roku w ewidencji PUP Aleksandrów Kujawski zarejestrowanych było w sumie 157 osób bezrobotnych (w tym 95 kobiet) do 12 miesięcy od ukończenia nauki. Osoby te stanowiły 2,86% ogółu bezrobotnych. Pod koniec czerwca 2009r., osób do 12 miesięcy od ukończenia nauki zarejestrowanych było również 101 (w tym 74 kobiety), jednak stanowiły one 3 % ogółu. Analiza wykazała, że niemal 73% bezrobotnych (74 osoby), którzy w okresie ostatniego roku ukończyli naukę stanowią osoby *bez zawodu* – byli to przede wszystkim absolwenci liceów. W dalszej kolejności wśród kategorii bezrobotnych do 12 miesięcy od ukończenia nauki znaleźli się m.in.: *pedagodzy* (3,9%), organizator usług hotelarskich - zawód szkolny: Technik hotelarstwa, organizator agrobiznesu - zawód szkolny: Technik agrobiznesu,(2,9%). Po 1,9% udziału w bezrobociu wśród osób do 12 miesięcy od ukończenia nauki odnotowano wśród przedstawicieli następujących profesji: sprzedawca, mechanik – operator pojazdów i maszyn rolniczych, technik informatyk, specjalista ochrony środowiska. Pozostałe profesje, mianowicie: plastyk, dietetyk, specjalista administracji publicznej, inżynier zootechniki, ekonomista, prawnik legislator, geograf, biolog, filolog-filologia polska, nie przekroczyły 1% ogółu bezrobotnych, których okres od ukończenia nauki nie przekroczył 12 miesięcy od ukończenia nauki.

Jak widać liczba osób bezrobotnych od 12 miesięcy od ukończenia nauki wynosi tyle samo w I półroczu 2008r. i w I półroczu 2009r. – mianowicie 101. O 10 % wzrosła liczba bezrobotnych kobiet od 12 miesięcy od ukończenia nauki, tj. 67 kobiet pod koniec czerwca 2008r., co stanowi 66,3% ogółu, a w I półroczu 2009r. wynosiła 74 kobiety, co stanowi 73,3%.

2.2. Zawody generujące długotrwałe bezrobocie

Kolejnym istotnym wskaźnikiem charakteryzującym sytuację na lokalnym rynku pracy powiatu aleksandrowskiego jest udział wśród bezrobotnych osób poprzednio pracujących, pozostających bez pracy powyżej 12 miesięcy, którzy stanowią

reprezentację zawodów generujących długotrwałe bezrobocie. W poniższej tabeli zaprezentowano grupy zawodów, które w największym stopniu generowały długotrwałe bezrobocie w powiecie aleksandrowskim w I półroczu 2009 roku. Zgodnie z metodologią wyodrębniania zawodów deficytowych i nadwyżkowych jeżeli wskaźnik długotrwałego bezrobocia przyjmuje wartość „1” to wszystkie osoby poprzednio pracujące klasyfikujące się w określone grupy zawodów pozostają w bezrobociu powyżej 12 miesięcy.

Tabela nr 3	
Zawody generujące długotrwałe bezrobotne w powiecie aleksandrowskim w I półroczu 2009r.	Wskaźnik długotrwałego bezrobocia
Technicy analityki medycznej	1
Ogrodnicy, sadownicy i pokrewni	1
Higieniści	1
Kierownicy działów badawczo-rozwojowych	1
Pielęgniarki	1
Inżynierowie geodeci i kartografowie	1
Inżynierowie budownictwa i inżynierii środowiska	1
Hodowcy drobiu	1
Monterzy izolacji	1
Robotnicy przygotowujący drewno i pokrewni	1
Operatorzy maszyn do produkcji wyrobów z drewna	1
Operatorzy maszyn tkackich , dziewiarskich i pokrewni	1
Operatorzy maszyn i urządzeń do przetwórstwa mięsa i ryb	1
Operatorzy maszyn i urządzeń do produkcji wyrobów piekarniczych i cukierniczych oraz koncentratów spożywczych	1
Specjaliści metod nauczania	1
Specjaliści technologii żywności i żywienia człowieka	1
Strażacy	1

Źródło: PUP Aleksandrów Kujawski

Z kolei w tabeli nr 4 przedstawiono nazwy grup zawodów, które w najmniejszym stopniu na obszarze powiatu aleksandrowskiego generowały występowanie problemu bezrobocia długotrwałego w 2008 roku. Im bardziej tzw. wskaźnik długotrwałego bezrobocia zbliża się do „0”, tym w mniejszym stopniu bezrobotni poprzednio pracujący zarejestrowani w określonych grupach zawodów bez pracy pozostają powyżej roku. Zgodnie z obliczeniami statystycznymi do grup zawodów w najmniejszym stopniu generujących długotrwałe bezrobocie na obszarze powiatu aleksandrowskiego w I półroczu 2009 roku zaliczono:

Tabela nr 4

Zawody generujące długotrwałe bezrobotne w I półroczu 2009r. w najmniejszym stopniu	Wskaźnik długotrwałego bezrobocia
Monterzy instalacji i urządzeń sanitarnych (zawód szkolny: Monter instalacji i urządzeń sanitarnych)	0,0526
Elektromonterzy	0,0714
Technicy gdzie indziej nie sklasyfikowani	0,0870
Stolarze i pokrewni	0,0889
Robotnicy budownictwa wodnego i pokrewni	0,0909
Mechanicy pojazdów samochodowych (zawód szkolny: Mechanik pojazdów samochodowych)	0,0926
Zamiatacze i pokrewni	0,1111
Agenci do spraw sprzedaży (handlowcy)	0,1176
Ogrodnicy producenci warzyw, kwiatów i pokrewni	0,1200
Technicy mechanicy	0,1200
Kierowcy samochodów ciężarowych	0,1333
Operatorzy maszyn i urządzeń do produkcji napojów bezalkoholowych, wyrobów alkoholowych i pokrewni	0,1364
Robotnicy leśni i pokrewni	0,1429
Elektrycy budowlani i pokrewni	0,1429
Mechanicy- monterzy maszyn i urządzeń(zawód szkolny: Mechanik- monter maszyn i urządzeń)	0,1429
Robotnicy pomocniczy transportu i tragarze	0,1538
Archeolodzy, socjolodzy i pokrewni	0,1538
Rolnicy i rybacy pracujący na własne potrzeby	0,1538
Pracownicy do spraw finansowych i handlowych gdzie indziej nie sklasyfikowani	0,1618
Spawacze i pokrewni	0,1667
Filolodzy i tłumacze	0,1667
Maszyniści silników, kotłów parowych i pokrewni	0,1667
Ślusarze i pokrewni	0,1977
Robotnicy przy pracach prostych w przemyśle	0,1981
Prawnicy gdzie indziej nie sklasyfikowani	0,2000
Rolnicy produkcji roślinnej i zwierzęcej	0,2000
Inkasenci i poborcy	0,2000

Źródło: PUP Aleksandrów Kujawski

2.3. Napływ bezrobotnych według zawodów

Kolejną z istotnych zmiennych charakteryzujących bieżącą sytuację na lokalnym rynku pracy powiatu aleksandrowskiego jest napływ bezrobotnych reprezentujących określone profesje i zawody. Na podstawie danych Powiatowego Urzędu Pracy w Aleksandrowie Kujawskim wygenerowana została tabela zawierająca zestawienie dominujących zawodów (z uwzględnieniem kategorii *bez zawodu*), w których w I półroczu 2009r. zarejestrowało się łącznie 2183 osób, co stanowiło 70,1 % ogółu rejestrujących się bezrobotnych. Dla porównania w I półroczu 2008r. w wyróżnionych

zawodach zarejestrowało się łącznie 2367 osób obejmujących 68,5 % ogółu rejestrujących się bezrobotnych.

Tabela nr 5						
Napływ bezrobotnych wg zawodów (zawody dominujące)						
Nazwa zawodu	Napływ bezrobotnych					
	30.06.2008r.			30.06.2009r.		
	Ogółem	W tym kobiety	% z ogółu (2367)	Ogółem	W tym kobiety	% z ogółu (3112)
Bez zawodu	550	271	23,4	856	448	27,5
Sprzedawca	181	158	7,6	218	186	7
Ślusarz	58	2	2,5	82	1	2,6
Robotnik budowlany	69	0	2,9	80	1	2,6
Robotnik pomocniczy w przemyśle przetwórczym	42	24	1,8	76	52	2,4
Robotnik drogowy	57	3	2,4	73	2	2,3
Murarz	33	0	1,4	53	0	1,7
Mechanik samochodów osobowych	25	0	1	52	0	1,6
Piekarz	52	10	2,2	46	5	1,5
Kelner	33	26	1,4	42	30	1,3
Szwaczka	39	38	1,6	37	36	1,2
Organizator agrobiznesu (zawód szkolny: Technik agrobiznesu)	46	30	1,9	32	17	1
Technik ogrodnik	25	14	1	30	12	1
Handlowiec (zawód szkolny: Technik handlowiec)	25	18	1	30	20	1
Magazynier	23	5	1	30	6	1
Pozostali rolnicy produkcji roślinnej	25	10	1	28	10	0,9
Sprzątaczką	19	19	0,8	25	25	0,8
Robotnik gospodarczy	17	3	0,7	25	11	0,8
Technik mechaniczny	23	0	1	24	0	0,8
Pracownik biurowy (zawód szkolny: Technik prac biurowych)	27	25	1,1	24	19	0,8
Kucharz małej gastronomii	16	12	0,7	24	14	0,8
Kierowca samochodu ciężarowego	17	0	0,7	23	0	0,7
Pomoc kuchenna	17	16	0,7	22	21	0,7
Salowa	10	10	0,4	22	22	0,7
Fryzjer (zawód szkolny: Fryzjer, technik usług fryzjerskich)	21	21	0,9	22	21	0,7
Technik żywienia i gospodarstwa domowego	23	19	1	20	12	0,6
Stolarz meblowy	11	1	0,5	21	0	0,7
Krawiec	21	21	0,9	23	23	0,7
Operator urządzeń do	9	3	0,4	19	8	0,6

produkcji napojów bezalkoholowych						
Mechanik – operator pojazdów i maszyn rolniczych	19	0	0,8	18	0	0,5
Asystent ekonomiczny (zawód szkolny: Technik ekonomista)	18	15	0,8	19	15	0,6
Pracownik administracyjny (zawód szkolny: Technik administracji)	19	16	0,8	19	16	0,6
Technik technologii drewna	10	0	0,4	17	1	0,6
Pozostali ogrodnicy producenci warzyw, kwiatów i pokrewni	12	7	0,5	17	12	0,6
Elektromonter (elektryk) zakładowy	9	0	0,4	17	0	0,6
Cukiernik	22	4	0,9	17	5	0,6
Suma	1623	801	68,5	2183	1051	70,1

Źródło: PUP Aleksandrów Kujawski

Zarówno w czerwcu 2008 roku jak i w czerwcu 2009 roku największą grupę rejestrujących się bezrobotnych stanowiły osoby *bez zawodu* (550 osób - 23,4%: 856 osób - 27,5%). Natomiast wśród precyzyjnie sklasyfikowanych zawodów reprezentowanych przez rejestrujących się bezrobotnych dominowały następujące profesje:

- sprzedawca – 218 osób,
- ślusarz – 82 osoby,
- robotnik budowlany – 80 osób,
- robotnik pomocniczy w przemyśle przetwórczym – 76 osób,
- robotnik drogowy – 73 osoby.

Pozostałe z wyróżnionych w tabeli zawodów nie przekroczyły progu 2% ogólnego napływu bezrobotnych w badanym okresie.

Dokonując analizy zestawionych danych z płcią rejestrujących się bezrobotnych należy wskazać, że zarówno w czerwcu 2008 roku jak i w czerwcu 2009 roku w napływie bezrobocia dominowali mężczyźni, a kobiety w obydwu przypadkach stanowiły 33,8% rejestrujących się osób.

Kobiety częściej niż mężczyźni (powyżej 50%) rejestrowały się w następujących zawodach:

- Sprzątaczką, salowa, krawiec -100%,
- Szwaczka – 97,3%,

- Pomoc kuchenna – 95,5 %,
- Fryzjer (zawód szkolny: Fryzjer, Technik usług fryzjerskich) – 95,5%,
- Pracownik administracyjny (zawód szkolny: Technik administracji) – 84%,
- Pracownik biurowy (zawód szkolny: Technik prac biurowych) – 79,2%,
- Asystent ekonomiczny (zawód szkolny: Technik ekonomista) – 79%,
- Kelner -71,4%,
- Pozostali ogrodnicy producenci warzyw, kwiatów i pokrewni – 70%,
- Robotnik pomocniczy w przemyśle przetwórczym – 68,4%,
- Handlowiec (zawód szkolny: Technik handlowiec) – 66,74%,
- Technik żywienia i gospodarstwa domowego _ 60%,
- Kucharz małej gastronomii – 58%,
- Organizator agrobiznesu (zawód szkolny: Technik agrobiznesu) – 53%,

W kategorii bez zawodu pod koniec czerwca 2009r. dominowały kobiety, stanowiły 52,3% rejestrujących się bezrobotnych

2.4 Bezrobotni według rodzaju działalności ostatniego miejsca pracy

Dokładny rozkład bezrobotnych wg rodzaju działalności ostatniego miejsca pracy w końcu czerwca 2008r. i pod koniec czerwca 2009., z pominięciem osób dotychczas niepracujących, prezentuje tabela nr 6.

Tabela nr 6				
Bezrobotni według rodzaju działalności ostatniego miejsca pracy				
30.06.2008r. i 30.06.2009r.				
Sekcja PKD	Bezrobotni zarejestrowani w I półroczu 2008r.	Bezrobotni wg stanu w końcu I półrocza 2008r.	Bezrobotni zarejestrowani w I półroczu 2009r.	Bezrobotni wg stanu w końcu I półrocza 2009r.
Rolnictwo, leśnictwo, łowiectwo i rybactwo	88	232	135	183
Górnictwo i wydobywanie	1	1	7	7
Przetwórstwo przemysłowe	432	611	528	586
Wytwarzanie i zaopatrywanie w energię elektryczną, gaz, wodę, parę wodną, gorącą wodę i powietrze do układów klimatyzacyjnych	12	19	4	5
Dostawa wody: gospodarowanie ściekami i odpadami oraz działalność związana z rekultywacją			30	24
Budownictwo	208	255	339	329

Handel hurtowy i detaliczny; naprawa pojazdów samochodowych, włączając motocykle	291	516	430	513
Działalność związana z zakwaterowaniem i usługami gastronomicznymi	78	126	104	131
Transport i gospodarka magazynowa	33	61	61	61
Informacja i komunikacja			9	14
Działalność finansowa i ubezpieczeniowa	12	30	23	38
Działalność związana z obsługą rynku nieruchomości			4	6
Działalność profesjonalna, naukowa i techniczna	53	75	33	36
Działalność w zakresie usług administrowania i działalność wspierająca			53	45
Administracja publiczna i obrona narodowa; obowiązkowe zabezpieczenia społeczne	273	379	315	319
Edukacja	11	35	25	46
Opieka zdrowotna i pomoc społeczna	112	216	126	166
Działalność związana z kulturą, rozrywką i rekreacją			24	38
Pozostała działalność usługowa	65	81	40	46
Gospodarstwa domowe zatrudniające pracowników; gospodarstwa domowe produkujące wyroby i świadczące usługi na własne potrzeby	3	12	3	8
Organizacje i zespoły eksterytorialne	0	0	0	0
Działalność nie zidentyfikowana	130	138	80	92
Suma	1802	2786	2373	2693

Źródło: PUP Aleksandrów Kujawski

Z uzyskanych danych wynika, że w pierwszej połowie 2009 roku do rejestracji PUP Aleksandrów Kujawski zgłosiły się łącznie 2373 osoby bezrobotne. Dla porównania w pierwszej połowie 2008r. do PUP zgłosiło się 1802 osoby, które legitymowały się stażem pracy.

W napływie bezrobotnych w I połowie 2009 roku wyróżnić można siedem sekcji PKD, w których zarejestrowało się w tym czasie każdorazowo ponad 100 osób. Były to odpowiednio:

- przetwórstwo przemysłowe – 528 osób – 22%,
- handel hurtowy i detaliczny: naprawa pojazdów samochodowych, włączając motocykle – 430 osób – 18%,
- budownictwo – 339 osób – 14%,
- administracja publiczna i obrona narodowa; obowiązkowe zabezpieczenia społeczne – 315 osób – 13%,
- rolnictwo, leśnictwo, łowiectwo i rybactwo – 135 osób – 5,7%,
- opieka zdrowotna i pomoc społeczna – 126 osób – 5,3%,
- działalność związana z zakwaterowaniem i usługami gastronomicznymi – 104 osoby – 4,4%.

Ponadto analiza bezrobotnych według rodzaju ostatniego miejsca pracy wykazała, że na koniec 2008 roku wyróżnić można ponownie siedem sekcji PKD, w których liczba zarejestrowanych bezrobotnych przekraczała 100 osób, jednak dokładny ich rozkład uległ następującej zmianie ilościowej i procentowej:

- przetwórstwo przemysłowe – 586 osób – 21,8%,
- handel hurtowy i detaliczny: naprawa pojazdów samochodowych, włączając motocykle – 513 osób – 19%,
- budownictwo – 329 osób – 12%,
- administracja publiczna i obrona narodowa; obowiązkowe zabezpieczenia społeczne – 319 osób – 11,8%,
- rolnictwo, leśnictwo, łowiectwo i rybactwo – 183 osób – 6,8%,
- opieka zdrowotna i pomoc społeczna – 166 osób – 6%,
- działalność związana z zakwaterowaniem i usługami gastronomicznymi – 131 osoby – 4,9%.

III. Analiza ofert pracy według zawodów (grup zawodów) w powiecie aleksandrowskim

3.1 Napływ ofert pracy według zawodów

W okresie pierwszego półrocza 2009r. do Powiatowego Urzędu Pracy w Aleksandrowie Kujawskim zgłoszono ogółem 1267 ofert pracy (dotyczy ofert pracy zarejestrowanych w systemie komputerowym). W poprzednim roku liczba ta obejmowała 1207 ofert, a więc była niższa o 4,7%.

Na potrzeby dalszej analizy wyodrębniono 22 zawody (tabela 7), w których w I półroczu 2008 roku pracodawcy zgłosili łącznie 866 ofert pracy, co stanowiło jednocześnie 71,7% wszystkich ofert. Dla porównania oferty pracy w tych wybranych profesjach w I półroczu 2009 roku (1005 ofert) stanowiły 79,3% ofert będących w dyspozycji PUP Aleksandrów Kujawski.

Tabela nr 7				
Napływ ofert pracy według zawodów w I półroczu 2008r. i I półroczu 2009r.				
Zawody	I półrocze 2008r.	% z ogółu (1207)	I półrocze 2009r.	% z ogółu (1267)
Pomocniczy robotnik przy konserwacji terenów zieleni	357	29,6	326	25,7
Robotnik placowy	6	0,5	108	8,5
Pracownik administracyjny (zawód szkolny: Technik administracji)	79	6,5	106	8,3
Sprzedawca	115	9,5	99	7,8
Robotnik drogowy	6	0,5	89	7
Robotnik gospodarczy	101	8,4	56	4,4
Kelner	25	2,1	27	2,1
Magazynier	41	3,4	19	1,5
Pracownik biurowy (zawód szkolny: Technik prac biurowych)	6	0,5	19	1,5
Kucharz	14	1,2	19	1,5
Pomoc kuchenna	9	0,7	16	1,3
Robotnik budowlany	23	1,9	16	1,3
Pokojowa (w hotelu)	11	0,9	15	1,2
Ślusarz	29	2,4	14	1,1
Murarz	19	1,6	13	1
Kosmetyczka (zawód szkolny: Technik usług kosmetycznych)	1	0,08	11	0,9
Fryzjer damski	0	0	11	0,9
Sprzątaczką	5	0,4	11	0,9
Żołnierz zawodowy	0	0	10	0,8
Pracownik ochrony mienia i osób (zawód szkolny: Technik ochrony fizycznej osób i mienia)	1	0,08	10	0,8
Kierowca samochodu osobowego	18	1,5	10	0,8
suma	866	71,7	1005	79,3

Źródło: PUP Aleksandrów Kujawski

Wśród uzyskanych ofert pracy największe zapotrzebowanie w I półroczu 2009 roku zgłaszane było na:

- Pomocniczy robotnik przy konserwacji terenów zieleni,
- Robotnik placowy,
- Pracownik administracyjny (zawód szkolny: Technik administracji),
- Sprzedawca,
- Robotnik drogowy,
- Robotnik gospodarczy,
- Kelner.

W pozostałych zawodach napływ ofert pracy nie przekraczał każdorazowo 2%.

Należy zauważyć, że w I półroczu 2009r. wpływały oferty pracy w zawodzie żołnierz zawodowy. Wobec powyższego można stwierdzić, że zawód ten wykazuje deficyt, gdyż w rejestrach bezrobotnych nie figurują żołnierze zawodowi.

3.2. Napływ ofert pracy według sekcji PKD

Biorąc pod uwagę klasyfikację PKD, w pierwszej połowie 2009r. wyróżnić można siedem sekcji, w których dominowały oferty pracy napływające do PUP w Aleksandrowie Kujawskim. Były to następujące sekcje:

- Administracja publiczna i obrona narodowa; obowiązkowe ubezpieczenia społeczne – 666 ofert (52,6%),
- Handel hurtowy i detaliczny; naprawa pojazdów samochodowych, włączając motocykle – 154 oferty (12%),
- Pozostała działalność usługowa – 111 oferty (8,8%),
- Przetwórstwo przemysłowe – 87 ofert (6,9%),
- Działalność związana z zakwaterowaniem i usługami gastronomicznymi – 49 ofert (3,8%),
- Opieka zdrowotna i pomoc społeczna – 48 ofert (3,8%),
- Budownictwo - -47 ofert (3,7%).

Łącznie wymienione oferty stanowiły 91,6% wszystkich zgłoszonych wolnych miejsc pracy odnotowanych w analizowanym okresie. Zauważyć należy, że 52,6% wszystkich

ofert zgłoszonych zostało w jednej sekcji: Administracja publiczna i obrona narodowa; obowiązkowe ubezpieczenia społeczne.

W przypadku pięciu sekcji nie odnotowano żadnego napływu ofert pracy, a były to: górnictwo i wydobywanie; informacja i komunikacja, działalność profesjonalna, naukowa i techniczna, gospodarstwa domowe zatrudniające pracowników, gospodarstwa domowe produkujące wyroby i świadczące usługi na własne potrzeby; organizacje i zespoły; oraz działalność nie zidentyfikowana.

Dokładny rozkład omówionego napływu ofert pracy według sekcji PKD zaprezentowano w tabeli nr 8.

Tabela nr 8				
Napływ ofert pracy według sekcji PKD – I półrocze 2008r. i I półrocze 2009r.				
Sekcja PKD	I półrocze 2008r.	% z ogółu (1207)	I półrocze 2009r.	% z ogółu (1267)
Rolnictwo, leśnictwo, łowiectwo i rybactwo	39	3	22	1,7
Górnictwo i wydobywanie	0	0	0	0
Przetwórstwo przemysłowe	115	10	87	6,9
Wytwarzanie i zaopatrywanie w energię elektryczną, gaz, wodę, parę wodną, gorącą wodę i powietrze do układów klimatyzacyjnych	0	0	12	1
Dostawa wody: gospodarowanie ściekami i odpadami oraz działalność związana z rekultywacją			10	0,8
Budownictwo	99	8	47	3,7
Handel hurtowy i detaliczny; naprawa pojazdów samochodowych, włączając motocykle	177	15	154	12
Działalność związana z zakwaterowaniem i usługami gastronomicznymi	60	5	49	3,8
Transport i gospodarka magazynowa	25	2	20	1,6
Informacja i komunikacja			0	0
Działalność finansowa i ubezpieczeniowa ¹	11	1	10	0,8
Działalność związana z obsługą rynku nieruchomości	1	0,08	1	0,07
Działalność profesjonalna, naukowa i techniczna			0	0
Działalność w zakresie usług administrowania i działalność wspierająca			8	0,6
Administracja publiczna i obrona narodowa; obowiązkowe zabezpieczenia społeczne	460	38	666	52,6

Edukacja	17	1	16	1,3
Opieka zdrowotna i pomoc społeczna	66	6	48	3,8
Działalność związana z kulturą, rozrywką i rekreacją	137	11	6	0,5
Pozostała działalność usługowa			111	8,8
Gospodarstwa domowe zatrudniające pracowników; gospodarstwa domowe produkujące wyroby i świadczące usługi na własne potrzeby	0	0	0	0
Organizacje i zespoły eksterytorialne	0	0	0	0
Działalność nie zidentyfikowana	0	0	0	0
Suma	1207	100	1267	100

Źródło: PUP Aleksandrów Kujawski

IV. Analiza zawodów deficytowych, nadwyżkowych i w równowadze

4.1 Zawody deficytowe

Jedną z kluczowych części półrocznego raportu o charakterze diagnostycznym jest analiza pojawiających się na lokalnym rynku pracy zawodów **deficytowych, w równowadze i nadwyżkowych**.

Podstawą do określenia, czy zawód jest deficytowy, w równowadze bądź nadwyżkowy jest analiza napływu ofert pracy oraz napływu bezrobotnych w analizowanym okresie.

Jeżeli stosunek średniomiesięcznego napływu ofert pracy do średniomiesięcznego napływu osób do bezrobocia w danym zawodzie i czasookresie jest większy od 1,1 ($W > 1,1$), wówczas mamy do czynienia z zawodami **deficytowymi** – do PUP wpływa więcej ofert pracy w danym zawodzie niż rejestruje się osób bezrobotnych.

W poniższej tabeli przedstawiono wszystkie zawody deficytowe zidentyfikowane na lokalnym rynku pracy powiatu aleksandrowskiego na podstawie zastanych danych statystycznych. Im wyższy wskaźnik deficytu „W”, tym – zgodnie z danymi statystycznymi – większe szanse osób reprezentujących te zawody na podjęcie zatrudnienia na lokalnym rynku pracy.

Tabela nr 9
Zawody deficytowe w powiecie aleksandrowskim w I półroczu 2009r.

Zawód	Średniomiesięczny napływ ofert pracy w I półroczu 2009r.	Wskaźnik intensywności deficytu „W”
Pomocniczy robotnik przy konserwacji terenów zieleni*	54,333	326,0000
Robotnik placowy	18,0000	8,3077
Pracownik administracyjny (zawód szkolny; Technik administracji)*	17,6667	5,5789
Pozostali piekarze, cukiernicy i pokrewni	0,8333	5,0000
Pokojowa (w hotelu)	2,5000	5,0000
Opiekun w domu pomocy społecznej	1,5000	4,5000
Psycholog	0,5000	3,0000
Diagnosta samochodowy	0,5000	3,0000
Przedstawiciel handlowy (przedstawiciel regionalny)	1,3333	2,6667
Spawacz ręczny gazowy	0,8333	2,5000
Kierowca samochodu osobowego	1,6667	2,5000
Robotnik gospodarczy	9,3333	2,2400
Wychowawca w placówkach oświatowych, wychowawczych i opiekuńczych	0,3333	2,0000
Pozostali pracownicy do spraw finansowych i handlowych gdzie indziej nie sklasyfikowani	0,3333	2,0000
Monter sieci wodnych i kanalizacyjnych	0,6667	2,0000
Robotnik magazynowy	0,3333	2,0000
Kosmetyczka (zawód szkolny: Technik usług kosmetycznych)	1,8333	1,5714
Recepcjonista	1,0000	1,5000
Malarz konstrukcji i wyrobów metalowych	0,5000	1,5000
Pracownik ochrony mienia i osób (zawód szkolny: Technik ochrony fizycznej osób i mienia)	1,6667	1,4286
Robotnik drogowy	14,8333	1,2192

Źródło: PUP Aleksandrów Kujawski

Uwaga: w powyższej tabeli (zgodnie z zaleceniami Departamentu Rynku Pracy) zaprezentowano 21 zawodów o największej deficytowości zidentyfikowane na lokalnym rynku pracy powiatu aleksandrowskiego w I półroczu 2009r. Zgodnie ze wskazówkami Departamentu Rynku Pracy MPiPS pominięto zawody MAX deficytowe. Jest to sytuacja, kiedy do PUP wpływają oferty pracy, natomiast nie rejestrują się bezrobotni.

*znaczące wskaźniki deficytowości wynikają z podejmowanych przez PUP działań związanych z aktywizacją lokalnego rynku pracy, gdyby działania te nie byłyby podejmowane, deficyty w tych zawodach nie wystąpiłyby.

Spśród wymienionych zawodów deficytowych na uwagę zasługują te, w których średniomiesięcznie w I półroczu 2009 roku wpływała co najmniej jedna oferta pracy. Są to zawody cechujące się nie tylko deficytowością, ale także – stosunkowo często pojawiającymi się ofertami pracy. Do zawodów tych zaliczyć można następujące profesje:

- Pomocniczy robotnik przy konserwacji terenów zieleni,
- Robotnik placowy,
- Pracownik administracyjny (zawód szkolny; Technik administracji),

- Robotnik drogowy,
- Robotnik gospodarczy,
- Pokojowa (w hotelu),
- Kosmetyczka (zawód szkolny: Technik usług kosmetycznych,
- Kierowca samochodu osobowego
- Pracownik ochrony mienia i osób (zawód szkolny: Technik ochrony fizycznej osób i mienia),
- Opiekun w domu pomocy społecznej,
- Przedstawiciel handlowy (przedstawiciel regionalny),
- Recepcjonista

Część z wymienionych zawodów może zostać wykorzystana przy planowaniu szkoleń osób bezrobotnych – dając bezrobotnym kompetencje pożądane przez pracodawców na lokalnym rynku pracy.

4.2. Zawody w równowadze

Zawodami w równowadze są te, w których do Powiatowego Urzędu Pracy w analizowanym okresie wpływa podobna ilość ofert w stosunku do liczby rejestrujących się bezrobotnych.

Jeżeli stosunek średniomiesięcznego napływu ofert pracy do średniomiesięcznego napływu osób do bezrobocia w danym zawodzie i czasookresie zawiera się w granicach od 0,9 od 1,1 ($0,9 \leq W \leq 1,1$), wówczas mamy do czynienia z zawodami **w równowadze** – do PUP wpływa bardzo zbliżona ilość ofert pracy w danym zawodzie w stosunku do rejestrujących się osób bezrobotnych.

Tabela nr 10	
Zawody w równowadze w powiecie aleksandrowskim w I półroczu 2009r.	
Zawód	Wskaźnik intensywności równowagi („W”)
Kosmetolog	1,0000
Pielęgniarka	1,0000
Nauczyciel języka obcego	1,0000
Nauczyciel wychowania fizycznego	1,0000
Nauczyciel nauczania początkowego	1,0000
Kontroler jakości wyrobów – artykuły przemysłowe	1,0000
Dietetyk	1,0000
Asystentka stomatologiczna	1,0000

Technik dentystyczny	1,0000
Księgowy (samodzielny)	1,0000
Muzyk	1,0000
Ogrodnik terenów zieleni	1,0000
Operator urządzeń przetwórstwa drobiu	1,0000
Konwojent	1,0000
Ładowacz nieczystości płynnych	1,0000

Źródło: PUP Aleksandrów Kujawski

Uwaga: w powyższej tabeli zaprezentowano wszystkie zawody w równowadze zidentyfikowane na lokalnym rynku pracy powiatu aleksandrowskiego w I półroczu 2009r.

4.3. Zawody nadwyżkowe

Z kolei zawodami nadwyżkowymi są te, w których do PUP w analizowanym okresie wpływa mniejsza ilość ofert w stosunku do liczby rejestrujących się bezrobotnych. Jeżeli stosunek średniomiesięcznego napływu ofert pracy do średniomiesięcznego napływu osób do bezrobocia w danym zawodzie i czasookresie jest mniejszy od 0,9 ($0,9 < W$), wówczas mamy do czynienia z zawodami **nadwyżkowymi** – do PUP wpływa mniejsza ilość ofert pracy w danym zawodzie w stosunku do rejestrujących się osób bezrobotnych. Im mniejsza wartość wskaźnika, tym większy poziom nadwyżkowości danego zawodu – czyli zgodnie z danymi statystycznymi osoby reprezentujące te zawody mają większe problemy ze znalezieniem pracy na lokalnym rynku zatrudnienia.

Tabela nr 11	
Zawody nadwyżkowe w powiecie aleksandrowskim w I półroczu 2009r.	
Zawody	Wskaźnik intensywności nadwyżki („W”)
Robotnik pomocniczy w przemyśle przetwórczym	0,0132
Kucharz małej gastronomii	0,0417
Asystent ekonomiczny (zawód szkolny; Technik ekonomista)	0,0526
Malarz budowlany	0,0526
Pedagog	0,0667
Technik informatyk	0,0769
Kierowca samochodu ciężarowego	0,1304
Handlowiec (zawód szkolny; Technik handlowiec)	0,1333
Piekarz	0,1522
Specjalista administracji publicznej	0,1667
Ślusarz	0,1707
Krawiec	0,1739
Błacharz samochodowy	0,2000
Pracznica	0,2000
Robotnik budowlany	0,2000

Szwaczka	0,2162
Salowa	0,2273
Murarz	0,2453
Fizykoterapeuta	0,2500
Stolarz	0,2500
Kucharz	0,2603
Palacz pieców zwykłych	0,2857
Pakowacz	0,2857
Pedagog	0,3333
Asystent rachunkowości (zawód szkolny; Technik rachunkowości)	0,3333
Elektromonter (elektryk) zakładowy	0,3529
Meliorant	0,3750
Technik technologii odzieży	0,4000
Operator urządzeń do formowania wyrobów z tworzyw sztucznych	0,4000
Technik fizjoterapii	0,4286
Sprzątaczką	0,4400
Sprzedawca	0,4541
Zaopatrzeniowiec	0,5000
Maszynistka	0,5000
Zbrojarz	0,5000
Cieśla	0,5000
Konserwator części	0,5000
Cukiernik	0,5294
Magazynier	0,6333
Kelner	0,6429
Sanitariusz szpitalny	0,6667
Mechanik maszyn i urządzeń przemysłowych	0,6667
Kierowca operator wózków jezdniowych	0,6667
Pomoc kuchenna	0,7273
Mechanik pojazdów samochodowych	0,7500
Pracownik biurowy (zawód szkolny; Technik prac biurowych)	0,7917
Technik geodeta	0,8000
Bufetowy (barman)	0,8000
Prasowaczka (ręczna)	0,8571

Źródło: PUP Aleksandrów Kujawski

Uwaga: w powyższej tabeli zaprezentowano 49 zidentyfikowanych zawodów o najwyższych wskaźnikach nadwyżkowości na lokalnym rynku pracy powiatu aleksandrowskiego w I półroczu 2009r. Zgodnie ze wskazówkami Departamentu Rynku Pracy MPiPS pominięto zawody, w których rejestrowali się bezrobotni, natomiast nie wpływały oferty pracy.

Zawodami najbardziej nadwyżkowymi na lokalnym rynku pracy powiatu aleksandrowskiego – zgodnie z zastanymi danymi statystycznymi - okazały się: robotnik pomocniczy w przemyśle przetwórczym, kucharz małej gastronomii, asystent ekonomiczny (zawód szkolny; Technik ekonomista), malarz budowlany, pedagog, technik informatyk.

V. Wnioski i zakończenie

Podsumowując diagnostyczną część monitoringu zawodów deficytowych i nadwyżkowych przeprowadzonego dla powiatu aleksandrowskiego za I półrocze 2009r. (raport diagnostyczny), można stwierdzić, że:

- według stanu na 30.06.2009r. w rejestrze Powiatowego Urzędu Pracy w Aleksandrowie Kujawskim znajdowały się 3332 osoby bezrobotne (w tym 1696 kobiet), liczba ta, w porównaniu ze stanem z 30.06.2008r. (3734 osób) zmniejszyła się o 402 osoby, czyli o 10,76%;
- w strukturze lokalnego bezrobocia na 30.06.2009r. najliczniejszą grupę wśród zarejestrowanych bezrobotnych stanowiły osoby bez zawodu (21,1%), na drugim miejscu pod tym względem uplasowali się robotnicy przemysłowi i rzemieślnicy (20,6%), a na trzecim- pracownicy usług osobistych i sprzedawcy (16%), kolejne miejsca zajęli: pracownicy przy pracach prostych (15%); technicy i inny personel techniczny (11,8%); operatorzy i monterzy maszyn i urządzeń (4,6%); rolnicy, ogrodnicy, leśnicy i rybacy (4,2%); pracownicy biurowi (4,2%).
- Wg stanu na 30.06.2009r. w rejestrach Powiatowego Urzędu Pracy w Aleksandrowie kujawskim znajdowało się 1696 kobiet, najliczniej reprezentowaną grupą zawodową reprezentowaną przez kobiety była grupa : pracownicy usług osobistych i sprzedawcy (26,4% kobiet), bez zawodu (23,7% kobiet).
- wg stanu na 30.06.2009r. w ewidencji PUP Aleksandrów Kujawski zarejestrowanych było w sumie 101 osób bezrobotnych (w tym 74 kobiet) do 12 miesięcy od ukończenia nauki, większość z tych bezrobotnych (74 osoby) stanowią osoby *bez zawodu* - są to przede wszystkim absolwenci liceów,
- zgodnie z obliczeniami statystycznymi do grup zawodów w najmniejszym stopniu generujących długotrwałe bezrobocie na obszarze powiatu

aleksandrowskiego w czerwcu 2009 roku zaliczono: monterów instalacji i urządzeń sanitarnych, elektromonterów, techników, stolarzy.

– w okresie I półrocza 2009r. do PUP w Aleksandrowie Kujawskim zgłoszono ogółem 1267 ofert pracy (dotyczy ofert pracy zarejestrowanych w systemie komputerowym), w poprzednim roku liczba ta obejmowała 1207 ofert, a więc była niższa o prawie 5%;

– pracodawcy najczęściej oferty pracy zgłaszali na: pomocniczych robotników przy konserwacji terenów zieleni (25,7%), robotników placowych (8,5%), pracowników administracyjnych (8,3%), sprzedawców (7,8%), robotników drogowych (7%), robotników gospodarczych (4,4%), kelnerów (2,1%);

z kolei zawodami najbardziej nadwyżkowymi na lokalnym rynku pracy powiatu aleksandrowskiego – zgodnie z zastanymi danymi statystycznymi - okazały się: robotnik pomocniczy w przemyśle przetwórczym, kucharz małej gastronomii, asystent ekonomiczny, malarz budowlany, pedagog, technik informatyk.

VI. Spis tabel i wykresów

Spis tabel	Str.
Tabela nr 1 Struktura zawodowa bezrobotnych wg wielkich grup zawodowych (wraz z osobami bez zawodu) – stan w końcu pierwszego półrocza 2008r. i 2009r.	7
Tabela nr 2 Bezrobotni według zawodów (zawody dominujące) – stan na 30.06.2008r. i 30.06.2009r.	9
Tabela nr 3 Zawody generujące długotrwałe bezrobocie w powiecie aleksandrowskim w I półroczu 2009r.	12
Tabela nr 4 Zawody generujące długotrwałe bezrobocie w I półroczu 2009r. w najmniejszym stopniu. roku 2008	13
Tabela nr 5 Napływ bezrobotnych wg zawodów (zawody dominujące).	14
Tabela nr 6 Bezrobotni według rodzaju działalności ostatniego miejsca pracy – 30.06.2008r. i 30.06.2009r.	17
Tabela nr 7 Napływ ofert pracy według zawodów w I półroczu 2008r. i I półroczu 2009r.	19
Tabela nr 8 Napływ ofert pracy według sekcji PKD – I półrocze 2008r. i I półrocze 2009.	21
Tabela nr 9 Zawody deficytowe w powiecie aleksandrowskim w I półroczu 2009r.	23
Tabela nr 10 Zawody w równowadze w powiecie aleksandrowskim w I półroczu 2009r.	24
Tabela nr 11 Zawody nadwyżkowe w powiecie aleksandrowskim w I półroczu 2009r.	25
Spis wykresów	Str.
Wykres nr1 Struktura zawodowa bezrobotnych wg wielkich grup zawodowych - z ujęciem osób bez zawodu.	8
Wykres nr 2 Struktur zawodowa bezrobotnych kobiet wg wielkich grup zawodowych – z ujęciem kobiet bez zawodu.	8