



KAPITAŁ LUDZKI
NARODOWA STRATEGIA SPÓJNOŚCI



Powiatowy Urząd Pracy
w Aleksandrowie Kuj.



UNIA EUROPEJSKA
EUROPEJSKI
FUNDUSZ SPOŁECZNY



MONITORING ZAWODÓW DEFICYTOWYCH I NADWYŻKOWYCH W POWIECIE ALEKSANDROWSKIM

CZĘŚĆ I - DIAGNOSTYCZNA



Marzec 2011r.

Spis treści:	str.
I. Wstęp	3
II. Analiza bezrobocia według zawodów (grup zawodów) w powiecie aleksandrowskim	5
2.1. Struktura bezrobocia według zawodów.....	6
2.2. Struktura zawodowa bezrobotnych według wielkich grup zawodowych.....	8
2.3. Struktura zawodowa bezrobotnych osób do 12 miesięcy od ukończenia nauki	10
2.4. Zawody generujące długotrwałe bezrobocie	13
2.5. Napływ bezrobotnych według zawodów	14
2.6. Bezrobotni według rodzaju działalności ostatniego miejsca pracy	17
III. Analiza ofert pracy według zawodów (grup zawodów) w powiecie aleksandrowskim	18
3.1. Napływ ofert pracy według zawodów.....	18
3.2. Napływ ofert pracy według sekcji PKD.....	23
IV. Analiza zawodów deficytowych w równowadze i nadwyżkowych	24
4.1. Zawody deficytowe.....	24
4.2. Zawody w równowadze.....	26
4.3. Zawody nadwyżkowe.....	27
V. Wnioski i zakończenie	28
VI. Spis tabel i wykresów	31

I. Wstęp

Prowadzenie prawidłowej polityki rynku pracy wymaga sprawnego systemu informacyjnego w tej dziedzinie.

W dobie gospodarki rynkowej coraz większego znaczenia nabiera konieczność dostosowywania podaży zasobów pracy do pojawiającego się popytu. Podaż stanowią pracownicy oraz osoby poszukujące pracy i bezrobotni wraz ze swoimi kwalifikacjami, natomiast sfera popytu kreowana jest przez pracodawców. To oni tworzą miejsca pracy, a tym samym poszukują odpowiednio wykwalifikowany personel.

W celu dostosowywania strumienia podaży do popytu na pracę należy prowadzić cykliczne, wieloaspektowe badania rynku pracy. W tym celu opracowano w 2003r. w *Departamencie Rynku Pracy Ministerstwa Gospodarki, Pracy i Polityki Społecznej* założenia metodologii wyodrębniania zawodów deficytowych i nadwyżkowych.

Niniejszy raport – o charakterze diagnostycznym - został napisany w oparciu o tabele wynikowe dostępne na stronie internetowej: www.mz.praca.gov.pl.

Monitoring zawodów deficytowych i nadwyżkowych definiowany jest jako proces systematycznego obserwowania zjawisk zachodzących na rynku pracy dotyczących kształtowania popytu na pracę i podaży zasobów pracy w przekroju terytorialno-zawodowym oraz formułowanie na tej podstawie ocen, wniosków i krótkotrwałych prognoz niezbędnych dla prawidłowego funkcjonowania systemów kształcenia zawodowego i szkolenia bezrobotnych¹. Tym samym wyraźnie zaakcentowano to, iż monitoring można wykorzystać przy stawianiu prognoz dotyczących zmieniającego się popytu na pracę. Jednakże, co należy podkreślić, prognozy te mogą mieć jedynie charakter prognoz krótkookresowych. Wynika to z dużej dynamiki następujących zmian na rynku pracy – szczególnie w układzie lokalnym.

Podstawowe pojęcia w przyjętej metodologii to: zawód deficytowy, nadwyżkowy i w równowadze.

Przez **zawód deficytowy** należy rozumieć zawód, na który występuje na rynku wyższe zapotrzebowanie niż liczba osób poszukujących pracy w tym zawodzie.

¹ *Zalecenia metodyczne do prowadzenia monitoringu zawodów deficytowych i nadwyżkowych*, Warszawa 2003., s. 6.

Z *zawodem nadwyżkowym* będziemy mieli wówczas do czynienia, gdy na rynku występuje na niego mniejsze zapotrzebowanie w stosunku do liczby poszukujących zatrudnienia w tym zawodzie.

Zawód w równowadze to ten, na który występuje na danym rynku bardzo zbliżone zapotrzebowanie w stosunku do liczby osób poszukujących pracy w tym zawodzie.

Zgodnie z przyjętymi zaleceniami metodologicznymi, do podstawowych celów realizacji monitorowania rynku pracy przez publiczne służby zatrudnienia w zakresie wyodrębniania zawodów deficytowych i nadwyżkowych można zaliczyć²:

- określenie kierunków i natężenia zmian zachodzących w strukturze zawodowo-kwalifikacyjnej na lokalnym, regionalnym i krajowym rynku pracy,
- stworzenie bazy informacyjnej dla opracowania przyszłych struktur zawodowo-kwalifikacyjnych w układzie lokalnym, regionalnym i krajowym,
- określenie odpowiednich kierunków szkolenia bezrobotnych,
- bieżąca korekta poziomu, struktury, treści kształcenia zawodowego i ustawicznego,
- usprawnienie poradnictwa zawodowego i pośrednictwa pracy,
- ułatwienie realizacji programów specjalnych dla aktywizacji osób długotrwale bezrobotnych w celu promowania ich zatrudnienia.

Podstawą do sporządzenia analizy zawodów deficytowych i nadwyżkowych jest *klasyfikacja zawodów i specjalności*, wprowadzona do powszechnego użycia Rozporządzeniem Ministra Gospodarki i Pracy z dnia 08.12.2004r. (Dz. U. Nr 265, poz. 2644), które zostało zmienione rozporządzeniem z 01.06.2007r. w sprawie klasyfikacji zawodów i specjalności dla potrzeb rynku pracy oraz zakres jej stosowania (Dz. U. Nr 106, poz. 728), a następnie rozporządzeniem z 27 kwietnia 2010r., (Dz.U. Nr 82, poz. 537).

Klasyfikacja zawodów jest pięciopoziomowym, hierarchicznie usystematyzowanym zbiorem 2360 zawodów i specjalności. Grupuje poszczególne zawody (specjalności) w coraz bardziej zagregowane grupy oraz ustala ich symbole i nazwy. Struktura klasyfikacji oparta jest na systemie pojęć, z których najważniejsze to; zawód, specjalność, umiejętności oraz kwalifikacje zawodowe.

² Por. tamże.

W efekcie klasyfikacji obejmuje ona 10 wielkich grup zawodowych (kod 1-cyfrowy), 43 duże grupy zawodowe (kod 2-cyfrowy), 132 grupy średnie (kod 3-cyfrowy), 444 grupy elementarne (kod 4-cyfrowy) i 2360 zawodów i specjalności (kod 6-cyfrowy).

Zawód w klasyfikacji zawodów i specjalności zdefiniowany został jako zbiór zadań (zespół czynności) wyodrębnionych w wyniku społecznego podziału pracy, wykonywanych stale lub z niewielkimi zmianami przez poszczególne osoby i wymagających odpowiednich kwalifikacji (wiedzy i umiejętności), zdobytych w wyniku kształcenia lub praktyki. Wykonywanie zawodu stanowi źródło dochodów. Zawód może dzielić się na specjalności.

Specjalność jest wynikiem podziału pracy w ramach zawodu, zawiera części o podobnym charakterze (związanych z wykonywaną funkcją lub przedmiotem pracy), wymagających pogłębionej lub dodatkowej wiedzy i umiejętności, zdobytych w wyniku dodatkowego szkolenia lub praktyki.

Umiejętność z kolei określono jako sprawdzoną możliwość wykonania odpowiedniej klasy zadań w ramach zawodu (specjalności), natomiast przez **kwalifikacje zawodowe** rozumiane są układy wiedzy i umiejętności wymagane do realizacji składowych zadań zawodowych.

Podstawowym źródłem informacji, które zostały wykorzystane w niniejszym raporcie diagnostycznym są przetworzone dane statystyczne gromadzone przez Powiatowy Urząd Pracy w Aleksandrowie Kujawskim, a w szczególności:

- ❖ załącznik nr 2 do sprawozdania MPiPS-01 – *Bezrobotni według rodzaju działalności ostatniego miejsca pracy oraz oferty pracy*”,
- ❖ załącznik nr 3 do sprawozdania MPiPS-01 – *„Bezrobotni oraz oferty pracy według zawodów i specjalności”*.

Dane statystyczne zgromadzone w załączniku nr 3 stanowiły merytoryczną podstawę do określania natężenia deficytu bądź nadwyżki poszczególnych zawodów. Aby zdiagnozować specyfikę lokalnego rynku pracy w ujęciu zastanych danych statystycznych większość analiz przeprowadzono na poziomie poszczególnych zawodów (kody sześciocyfrowe).

Z uwagi na to, że od II połowy 2010 roku obowiązuje nowa klasyfikacja zawodów i specjalności, a klucz przejścia nie pozwala na jednoznaczne przyporządkowanie starych zawodów nowym (wg 6-cyfrowego kodu), wszystkie analizy dotyczą wyłącznie II półrocza 2010r., a nie narastająco całego roku.

II. Analiza bezrobocia według zawodów

(grup zawodów) w powiecie aleksandrowskim

Poniższa część raportu stanowi analizę rejestrowanego bezrobocia w powiecie aleksandrowskim, ze szczególnym uwzględnieniem jego struktury zawodowej, zawodów generujących długotrwałe bezrobocie, napływu bezrobotnych reprezentujących poszczególne zawody oraz rodzaju działalności ostatniego miejsca pracy. Analiza ta pozwala na precyzyjne ukazanie krótkoterminowych trendów i zmian zachodzących wśród niewykorzystywanych zasobów ludzkich lokalnego rynku pracy (podaż pracy).

2.1. Struktura bezrobocia według zawodów.

Według stanu na koniec drugiego półrocza 2010r. w rejestrze Powiatowego Urzędu Pracy w Aleksandrowie Kujawskim znajdowały się 4242 osoby bezrobotne, w tym 2072 kobiet. Liczba ta, w porównaniu ze stanem z grudnia 2009r. - 3668 osób bezrobotnych, w tym 1814 kobiet, zwiększyła się o 13,53% ogółu bezrobotnych oraz o 12,45% wśród kobiet.

Na koniec II półrocza 2010r. najliczniejszą grupą zawodową zarejestrowanych bezrobotnych byli sprzedawcy – 9,9% ogółu. Kolejne grupy zawodowe przekraczające 100 osób zarejestrowanych w danym zawodzie plasowały się następująco; robotnicy budowlani – 4,43% ogółu zarejestrowanych, robotnicy drogowi – 3,44% ogółu zarejestrowanych, kucharze – 2,85% ogółu zarejestrowanych, ślusarze – 2,38% ogółu zarejestrowanych, robotnicy pomocniczy w przemyśle przetwórczym – 2,35% ogółu zarejestrowanych. Osoby bez zawodu stanowią 15% ogółu zarejestrowanych.

Szczegółowy wykaz zarejestrowanych bezrobotnych z podziałem na grupy zawodowe, uwzględniając kategorię bez zawodu, przedstawia Tabela nr 1.

Tabela nr 1. Bezrobotni wg zawodów

Lp.	Kod zawodu	Nazwa zawodu	Bezrobotni ogółem	Kobiety
1	000000.	Bez zawodu	647	377
2	522301	Sprzedawca	421	359
3	931301	Robotnik budowlany	188	6
4	931205	Robotnik drogowy	146	11
5	512001	Kucharz	121	91

6	722204	Ślusarz	101	1
7	932911	Robotnik pomocniczy w przemyśle przetwórczym	100	72
8	711202	Murarz	83	0
9	921401	Pomocniczy robotnik przy konserwacji terenów zieleni	78	35
10	515303	Robotnik gospodarczy	68	23
11	513101	Kelner	67	56
12	411004	Technik prac biurowych	63	56
13	941201	Pomoc kuchenna	60	53
14	512002	Kucharz małej gastronomii	52	34
15	432103	Magazynier	50	10
16	833203	Kierowca samochodu ciężarowego	50	0
17	911207	Sprzątaczką biurową	47	44
18	753303	Szwaczka	43	43
19	611190	Pozostali rolnicy upraw polowych	42	11
20	314205	Technik ogrodnik	38	26
21	331403	Technik ekonomista	37	29
22	334306	Technik administracji	37	30
23	932990	Pozostali robotnicy przy pracach prostych w przemyśle	37	8
24	751204	Piekarz	34	3
25	723105	Mechanik samochodów osobowych	32	0
26	753105	Krawiec	32	31
27	911206	Salowa	30	30
28	713102	Malarz budowlany	27	1
29	514101	Fryzjer	26	26
30	522305	Technik handlowiec	24	12
31	752208	Stolarz meblowy	24	0
Razem			2805	1478

Powyższa tabela wykazuje 66% udział wymienionych zawodów w ogólnej liczbie zarejestrowanych osób bezrobotnych. Osoby bez zawodu stanowią w tej grupie 23%.

Kobiety wśród ogólnej liczby zarejestrowanych bezrobotnych stanowią 48,9%. W tabeli nr 2 przedstawione zostały zawody w których udział kobiet jest wyższy niż 65%.

Tabela nr 2 – Bezrobotne kobiety wg zawodów.

Lp.	Kod zawodu	Nazwa zawodu	Ogółem	Kobiety
1	522301	Sprzedawca	421	359
2	512001	Kucharz	121	91
3	932911	Robotnik pomocniczy w przemyśle przetwórczym	100	72
4	411004	Technik prac biurowych	63	56
5	513101	Kelner	67	56
6	941201	Pomoc kuchenna	60	53
7	911207	Sprzątaczką biurową	47	44
8	753303	Szwaczka	43	43
9	512002	Kucharz małej gastronomii	52	34
10	753105	Krawiec	32	31
11	334306	Technik administracji	37	30
12	911206	Salowa	30	30
13	331403	Technik ekonomista	37	29
14	314205	Technik ogrodnik	38	26
15	514101	Fryzjer	26	26

Najliczniej reprezentowaną przez kobiety grupą zawodową są sprzedawcy, kolejne to; kucharz, robotnik pomocniczy w przemyśle przetwórczym, technik prac biurowych, kelner, pomoc kuchenna.

Wśród zawodów można wyróżnić takie, w których kobiety stanowią 100%, np; fryzjer, księgowy, szwaczka, pokojowa, salowa, przy czym wykazano tu tylko te zawody, które w ogólnej liczbie bezrobotnych przekraczają wskaźnik 0,3%.

2.2. Struktura zawodowa bezrobotnych według wielkich grup zawodowych.

Biorąc pod uwagę strukturę strukturę zawodową bezrobotnych według wielkich grup zawodowych zauważyć należy, że największe bezrobocie generują grupy: 5 - *Pracownicy usług osobistych i sprzedawcy*, gdzie zaliczamy zawody wymagające wiedzy, umiejętności i doświadczenia, które są niezbędne do świadczenia usług ochrony, usług osobistych, opieki osobistej, sprzedawania i demonstrowania towarów oraz 9 - *Pracownicy przy pracach prostych*, grupa ta obejmuje zawody wymagające niskich lub podstawowych umiejętności i niewielkiej wiedzy teoretycznej, wykorzystywanej przy prostych i

rutynowych pracach. W obydwu tych grupach wskaźnik bezrobocia przekracza 20%. Kolejną grupą zawodową generującą bezrobotnych jest grupa 7 – *Robotnicy przemysłowi i rzemieślnicy*. Grupa ta obejmuje zawody wymagające wiedzy, umiejętności i doświadczenia niezbędnych do prowadzenia pojazdów i innego sprzętu ruchomego, nadzorowania, kontroli i obserwacji pracy maszyn i urządzeń przemysłowych na miejscu lub przy pomocy zdalnego sterowania oraz montowania produktów z komponentów według ścisłych norm i metod. Pozostałe grupy, pomijając grupę bez zawodu, nie przekraczają 10 punktów procentowych.

Należy zaznaczyć, że w przypadku wielkiej grupy zawodowej *siły zbrojne* – nie odnotowano bezrobocia.

Tabela nr 3

Struktura zawodowa bezrobotnych wg wielkich grup zawodowych (wraz z osobami bez zawodu) – stan w końcu II półrocza 2010r.

Kod grupy	Nazwa grupy wielkiej	Zarejestrowani bezrobotni				
		Ogółem		Kobiety		
		N	%	K	% z K	% z N
0	Bez zawodu	647	15,3	377	18,2	58,3
1	Przedstawiciele władz publicznych, wyżsi urzędnicy i kierownicy	7	0,2	4	0,2	57
2	Specjaliści	124	2,9	87	4,2	70
3	Technicy i inny średni personel	368	8,7	217	10,5	59
4	Pracownicy biurowi	180	4,2	122	5,96	67,8
5	Pracownicy usług osobistych i sprzedawcy	883	20,8	675	32,6	76
6	Rolnicy, ogrodnicy, leśnicy i rybacy	138	3,3	63	3	45,7
7	Robotnicy przemysłowi i rzemieślnicy	772	18,2	135	6,5	17,5
8	Operatorzy i monterzy maszyn i urządzeń	235	5,5	50	2,4	21,3
9	Pracownicy przy pracach prostych	888	20,9	342	16,5	38,5
10	Siły zbrojne	0	0	0	0	0
Suma		N=4242	100	K=2072	100	---

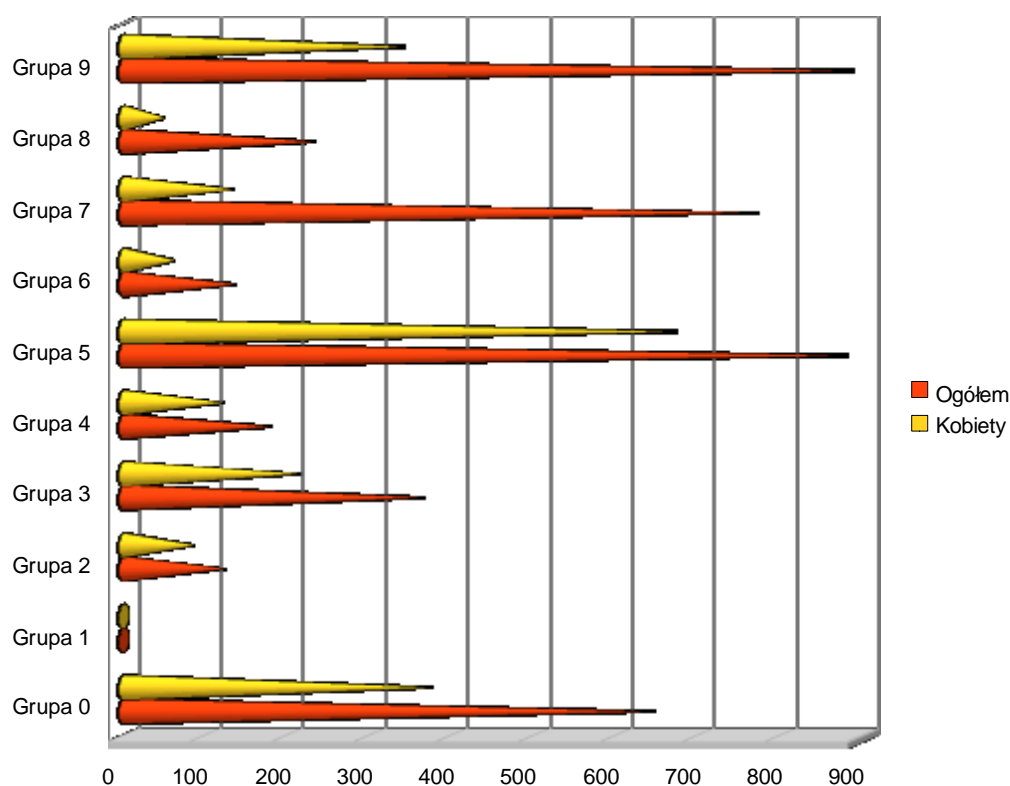
Udział kobiet wśród struktury zawodowej bezrobotnych kobiet wg wielkich grup zawodowych przedstawia się analogicznie. Największą grupą zawodową jest również w tym przypadku grupa 5 – Pracownicy usług osobistych i sprzedawcy, która skupia ponad 32% zarejestrowanych kobiet. Wynika to z faktu, iż w tej grupie mieszczą się takie zawody

jak *sprzedawca*, gdzie wśród ogólnej liczby sprzedawców (421) – 359 to kobiety, *kucharz* – 91 kobiet wśród 121 zarejestrowanych bezrobotnych, *kelner* – 56 kobiet wśród 67 zarejestrowanych, *barman* – 13 kobiet wśród 16 zarejestrowanych, czy *fryzjer* oraz *kosmetyczka* w których to zawodach 100% zarejestrowanych stanowią kobiety.

Kolejną grupą zawodową skupiającą kobiety jest grupa 9 – Pracownicy przy pracach prostych. Tę grupę reprezentują takie zawody jak; *pokojowa*, *salowa*, gdzie 100% zarejestrowanych to kobiety oraz *sprzątaczką biurową*, *pakowacz*, *robotnik pomocniczy w przemyśle przetwórczym*, *pomoc kuchenna*, gdzie ponad połowa zarejestrowanych w danym zawodzie to kobiety.

Biorąc pod uwagę stosunek wielkości zarejestrowanych kobiet do mężczyzn zauważyć należy, że większość bezrobotnych stanowią kobiety w pięciu z dziesięciu wielkich grup zawodowych, tj. Przedstawiciele władz publicznych, wyżsi urzędnicy i kierownicy, Specjaliści, Technicy i inny personel techniczny, Pracownicy biurowi, Pracownicy usług osobistych i sprzedawcy.

Wykres nr 1. Struktura zawodowa bezrobotnych wg wielkich grup zawodowych.



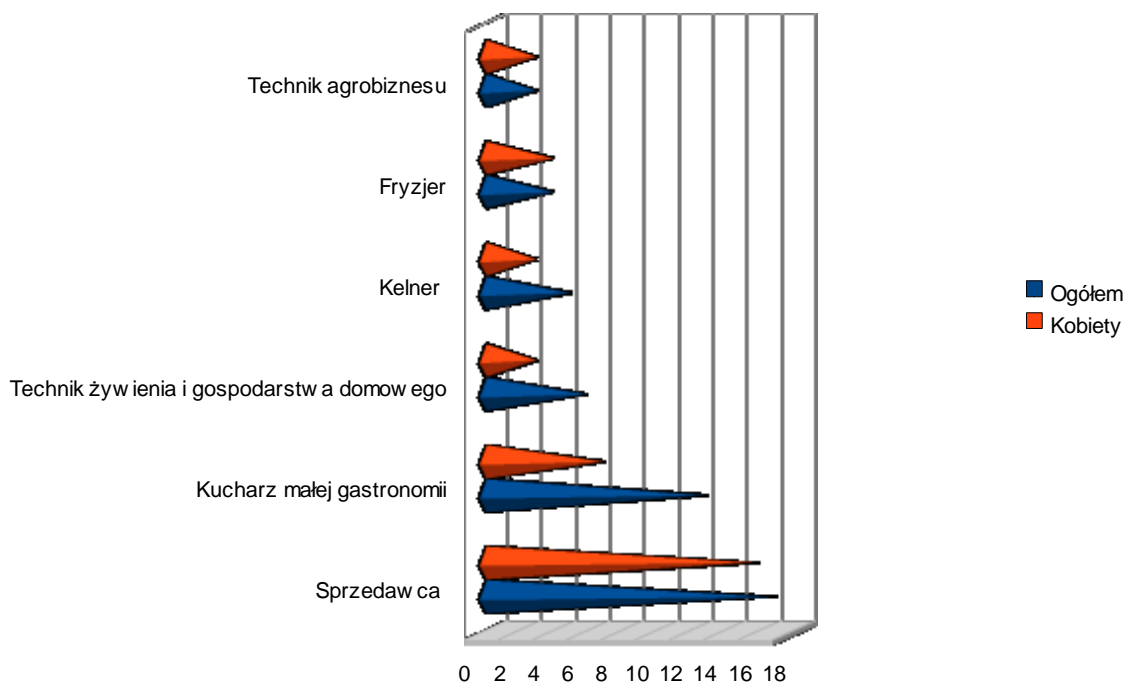
2.3 Struktura zawodowa bezrobotnych osób do 12 miesięcy od ukończenia nauki.

Ustawa o promocji zatrudnienia i instytucjach rynku pracy nie zawiera pojęcia „absolwent”. W związku z tym w 2004 roku ze sprawozdawczości bezrobocia rejestrowanego wyeliminowano dane dotyczące tej kategorii osób. Od roku 2005 absolwenci ewidencjonowani są jako „osoby do 12 miesięcy od ukończenia nauki”. Jednak pomimo tych zmian legislacyjnych w metodologii wyodrębniania zawodów deficytowych i nadwyżkowych w tabelach wynikowych pojawia się pojęcie absolwent (patrz: www.mz.praca.gov.pl, raporty okresowe, tabele: T-II/P-1, T-II/P-2).

Na koniec II półrocza 2010 roku w ewidencji urzędu zarejestrowanych było 237 osób bezrobotnych (w tym 133 kobiety) do 12 miesięcy od ukończenia nauki.

Osoby te stanowiły 5,6% ogółu bezrobotnych. Kobiety w tej grupie stanowiły 3,1% ogółu zarejestrowanych. Analiza szczegółowa wykazała, że niemal 2,9% ogółu bezrobotnych (122 osoby), którzy w okresie ostatniego roku ukończyli naukę stanowią osoby *bez zawodu*. W dalszej kolejności wśród kategorii bezrobotnych do 12 miesięcy od ukończenia nauki znaleźli się m.in.: *sprzedawcy*, *kucharze małej gastronomii*, *technicy żywienia i gospodarstwa domowego*, *kelnerzy*, *fryzjerzy*, *technicy agrobiznesu*.

Wykres nr 2. - Osoby bezrobotne do 12 miesięcy od ukończenia nauki wg zawodów.



Wśród osób do 12 miesięcy od ukończenia nauki struktura bezrobocia według wielkich grup zawodowych przedstawia się następująco;

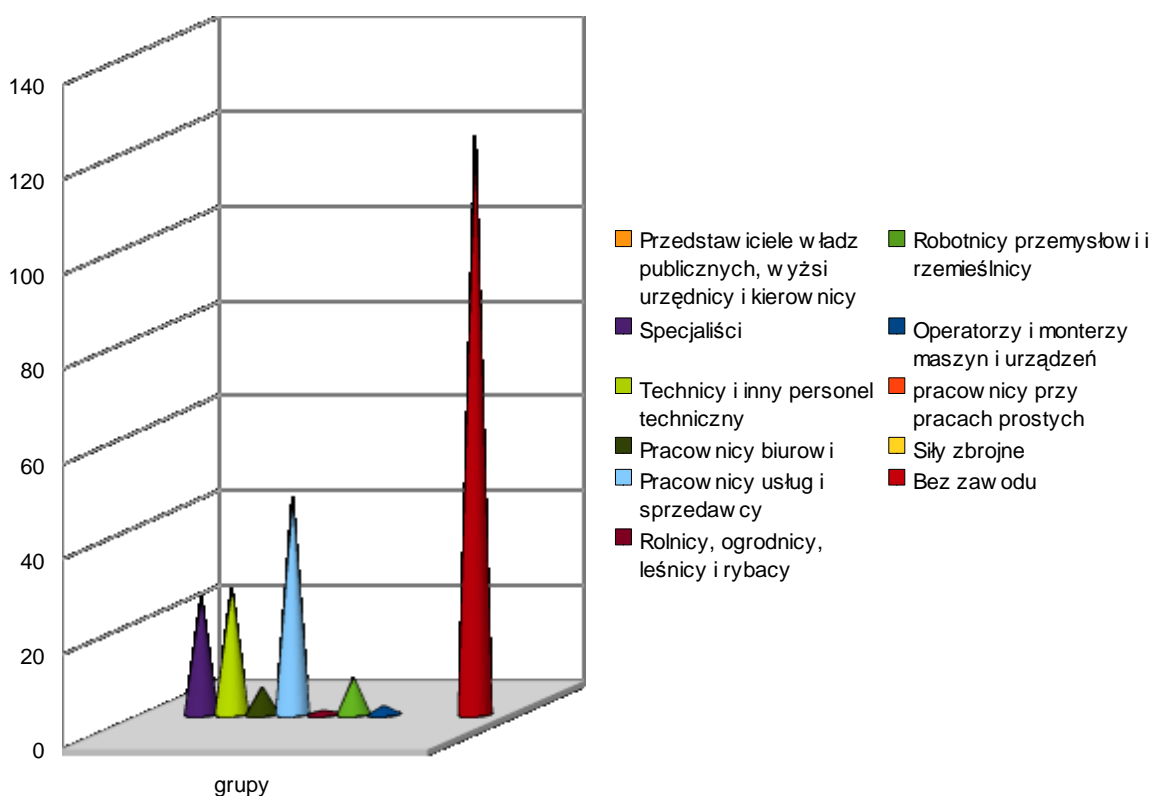
– Grupa 5 - Pracownicy usług osobistych i sprzedawcy są najliczniej reprezentowaną grupą przez osoby do 12 miesięcy od ukończenia nauki. Znajdują się tam, m.inn. takie zawody jak; sprzedawcy – 17 osób, kucharze małej gastronomii- 13 osób;

– Grupa 3 – technicy i inny średni personel techniczny, największą grupą zawodową w tutaj są; technik żywienia i gospodarstwa domowego – 6 osób;

– Grupa 2 – specjaliści, w tej grupie wielkiej struktura bezrobocia rozkłada się elementarnie na poszczególne zawody, maksymalnie w zawodach zarejestrowanych było po 2 osoby bezrobotne.

–

Wykres nr 3.- Osoby bezrobotne do 12 miesięcy od ukończenia nauki wg wielkich grup zawodowych.



W trzech grupach wielkich; Przedstawiciele władz publicznych, wyżsi urzędnicy i kierownicy, Pracownicy przy pracach prostych oraz Siły zbrojne, nie odnotowano zarejestrowanych osób bezrobotnych do 12 miesięcy od ukończenia nauki.

2.4. Zawody generujące długotrwałe bezrobocie.

Kolejnym istotnym wskaźnikiem charakteryzującym sytuację na lokalnym rynku pracy jest udział wśród bezrobotnych osób poprzednio pracujących, pozostających bez pracy powyżej 12 miesięcy, którzy stanowią reprezentację zawodów generujących długotrwałe bezrobocie.

W poniższej tabeli zaprezentowano grupy zawodów, które w największym stopniu generowały bezrobocie długotrwałe w powiecie w końcu II półrocza 2010 roku. Zgodnie z metodologią wyodrębniania zawodów deficytowych i nadwyżkowych jeżeli wskaźnik długotrwałego bezrobocia przyjmuje wartość „1” to wszystkie osoby poprzednio pracujące klasyfikujące się w określone grupy zawodów pozostają w bezrobociu powyżej 12 miesięcy.

Tabela nr 5 – Zawody generujące bezrobocie

Grupy zawodów w największym stopniu generujące długotrwałe bezrobocie w powiecie aleksandrowskim w końcu II półrocza 2010 roku	Wskaźnik długotrwałego bezrobocia
Kartografowie i geodeci	1
Nauczyciele szkół specjalnych	1
Kierownicy do spraw obsługi biznesu i zarządzania gdzie indziej nie sklasyfikowani	1
Hodowcy drobiu	1
Robotnicy obróbki kamienia	1
Specjaliści nauk o Ziemi	1
Specjaliści do spraw rynku nieruchomości	1
Urzędnicy państwowi do spraw nadzoru gdzie indziej niesklasyfikowani	1
Dyrektorzy generalni i wykonawczy	1
Właściciele sklepów	1
Pomoce domowe i sprzątaczk	1

Operatorzy maszyn tkackich i dziewiarskich	1
Operatorzy urządzeń do wyrobu masy papierniczej i produkcji papieru	1
Sprzedawcy uliczni produktów nieżywnościowych	1

Z kolei w tabeli nr 5 przedstawiono nazwy grup zawodów, które w najmniejszym stopniu na obszarze powiatu aleksandrowskiego generowały występowanie problemu bezrobocia długotrwałego w końcu II półrocza 2010 roku. Im bardziej tzw. wskaźnik długotrwałego bezrobocia zbliża się do „0”, tym w mniejszym stopniu bezrobotni poprzednio pracujący zarejestrowani w określonych grupach zawodów pozostają bez pracy powyżej roku.

Tabela nr 6 – Zawody generujące bezrobocie w stopniu najmniejszym.

Grupy zawodów w najmniejszym stopniu generujące długotrwałe bezrobocie w powiecie aleksandrowskim w końcu II półrocza 2010 roku	Wskaźnik długotrwałego bezrobocia
Robotnicy pomocniczy w ogrodnictwie i sadownictwie	0,0128.
Robotnicy przygotowujący i wznoszący konstrukcje metalowe	0,0526.
Kierowcy samochodów osobowych i dostawczych	0,0769.
Monterzy izolacji	0,0769.
Pracownicy ochrony osób i mienia	0,0909.

2.5. Napływ bezrobotnych według zawodów

Kolejną z istotnych zmiennych charakteryzujących bieżącą sytuację na lokalnym rynku pracy powiatu jest napływ bezrobotnych reprezentujących określone profesje i zawody.

Na podstawie danych Powiatowego Urzędu Pracy w Aleksandrowie Kujawskim wygenerowana została tabela zawierająca zestawienie 25 dominujących zawodów (z uwzględnieniem kategorii *bez zawodu*), w których pod koniec II półrocza 2010r.

zarejestrowało się łącznie 2047 osób, co stanowiło 62 % ogółu bezrobotnych (3287) rejestrujących się w II półroczu 2010 roku.

Tabela nr 6 - Napływ bezrobotnych wg zawodów (zawody dominujące).

Lp.	Kod zawodu	Nazwa zawodu	Ogółem	% z ogółu bezrobotnych (3287)
1	000000.	Bez zawodu	593	18
2	522301	Sprzedawca	289	8,8
3	931301	Robotnik budowlany	157	4,8
4	931205	Robotnik drogowy	126	3,8
5	921401	Pomocniczy robotnik przy konserwacji terenów zieleni	83	2,5
6	512001	Kucharz	66	2
7	722204	Ślusarz	66	2
8	932911	Robotnik pomocniczy w przemyśle przetwórczym	66	2
9	711202	Murarz	51	1,6
10	515303	Robotnik gospodarczy	48	1,5
11	512002	Kucharz małej gastronomii	47	1,4
12	513101	Kelner	46	1,4
13	932990	Pozostali robotnicy przy pracach prostych w przemyśle	46	1,4
14	941201	Pomoc kuchenna	44	1,3
15	411004	Technik prac biurowych	43	1,3
16	432103	Magazynier	43	1,3
17	833203	Kierowca samochodu ciężarowego	41	1,2
18	751204	Piekarz	35	1,1
19	334306	Technik administracji	30	0,9
20	751201	Cukiernik	30	0,9
21	514101	Fryzjer	27	0,8
22	911207	Sprzątaczką biurowa	26	0,8
23	311504	Technik mechanik	23	0,7
24	441990	Pozostali pracownicy biura gdzie indziej nie sklasyfikowani	21	0,6
25	611190	Pozostali rolnicy upraw polowych	21	0,6

26	322002	Technik żywienia i gospodarstwa domowego	20	0,6
27	331403	Technik ekonomista	20	0,6
28	522305	Technik handlowiec	19	0,6
29	723103	Mechanik pojazdów samochodowych	19	0,6
30	911206	Salowa	19	0,6
Razem			2165	65,8

Pod koniec II półrocza 2010 roku największą grupę rejestrujących się bezrobotnych jak zwykle stanowiły osoby *bez zawodu* (593 osoby – 18%). Natomiast wśród precyzyjnie sklasyfikowanych zawodów reprezentowanych przez rejestrujących się bezrobotnych dominowały następujące profesje: *sprzedawca, robotnik budowlany, robotnik drogowy, pomocniczy robotnik przy konserwacji terenów zieleni, kucharz, ślusarz, robotnik pomocniczy w przemyśle przetwórczym.*

Pozostałe z wyróżnionych w tabeli zawodów nie przekroczyły progu 2% ogólnego napływu bezrobotnych w badanym okresie.

W omawianym okresie wśród następujących zawodów; *cukiernik, technik mechanik, pozostali pracownicy biura gdzie indziej nie sklasyfikowani, technik żywienia i gospodarstwa domowego*, zanotowano napływ bezrobotnych w ciągu II półrocza 2010 roku. Jednak pomimo zwiększonej rejestracji, zauważyć należy spadek ilości zarejestrowanych bezrobotnych w tych zawodach pod koniec II półrocza 2010 roku.

Dokonując analizy zestawionych danych pod względem płci rejestrujących się bezrobotnych należy wskazać, że pod koniec 2010 roku w napływie bezrobocia nieznacznie dominowali mężczyźni. Kobiety stanowiły 45,9% rejestrujących się osób.

Kobiety częściej niż mężczyźni (powyżej 50%) rejestrowały się w następujących zawodach

- Technik żywienia i gospodarstwa domowego,
- Technik ekonomista,
- Technik administracji,
- Technik prac biurowych,
- Pozostali pracownicy biura gdzie indziej nie sklasyfikowani,
- Kucharz,
- Kucharz małej gastronomii,
- Barman,
- Fryzjer (100% zarejestrowanych kobiet),

- Sprzedawca,
- Szwaczka (100% zarejestrowanych kobiet),
- Salowa (100% zarejestrowanych kobiet),
- Sprzątaczką biurową,
- Robotnik pomocniczy w przemyśle przetwórczym
- Pomoc kuchenna,
- bez zawodu.

2.6. Bezrobotni według rodzaju działalności ostatniego miejsca pracy.

Osoby poprzednio pracujące, a będące bezrobotnymi na koniec II półrocza 2010r. stanowiły 60,5% ogółu zarejestrowanych. Dokładny rozkład bezrobotnych wg rodzaju działalności ostatniego miejsca pracy z pominięciem osób dotychczas niepracujących, prezentuje tabela nr 7.

Tabela nr 7 - Bezrobotni według rodzaju działalności ostatniego miejsca pracy.

Sekcja PKD	Bezrobotni zarejestrowani w II półroczu 2010r.	Bezrobotni wg stanu w końcu II półrocza 2010r.
Rolnictwo, leśnictwo, łowiectwo i rybactwo	117	173
Górnictwo i wydobywanie	0	1
Przetwórstwo przemysłowe	497	677
Wytwarzanie i zaopatrywanie w energię elektryczną, gaz, parę wodną, gorącą wodę i powietrze do układów klimatyzacyjnych	2	3
Dostawa wody: gospodarowanie ściekami i odpadami oraz działalność związana z rekultywacją	20	34
Budownictwo	391	495
Handel hurtowy i detaliczny; naprawa pojazdów samochodowych, włączając motocykle	388	555
Działalność związana z zakwaterowaniem i usługami gastronomicznymi	134	160
Transport i gospodarka magazynowa	67	72
Informacja i komunikacja	10	18
Działalność finansowa i ubezpieczeniowa	21	34
Działalność związana z obsługą rynku nieruchomości	18	21
Działalność profesjonalna, naukowa i techniczna	30	41
Działalność w zakresie usług administrowania i działalność wspierająca	87	90
Administracja publiczna i obrona narodowa; obowiązkowe zabezpieczenia społeczne	349	458
Edukacja	41	46
Opieka zdrowotna i pomoc społeczna	126	198
Działalność związana z kulturą, rozrywką i rekreacją	15	33

Pozostała działalności usługowa	52	55
Gospodarstwa domowe zatrudniające pracowników; gospodarstwa domowe produkujące wyroby i świadczące usługi na własne potrzeby	0	4
Organizacje i zespoły eksterytorialne	0	0
Działalność nie zidentyfikowana	203	296
Suma	2568	3464

Z uzyskanych danych wynika, że w trakcie II półrocza 2010 roku do rejestracji w Powiatowym Urzędzie Pracy w Aleksandrowie Kujawskim zgłosiło się łącznie 2568 osób bezrobotnych, które posiadały staż pracy.

W napływie bezrobotnych wyróżnić można osiem sekcji PKD, w których zarejestrowało się w tym czasie każdorazowo ponad 100 osób. Były to;

- Przetwórstwo przemysłowe,
- Budownictwo,
- Handel hurtowy i detaliczny; naprawa pojazdów samochodowych włączając motocykle,
- Administracja publiczna i obrona narodowa; obowiązkowe zabezpieczenia społeczne,
- Działalność nie zidentyfikowana,
- Działalność związana z zakwaterowaniem i usługami gastronomicznymi,
- Opieka zdrowotna i pomoc społeczna,
- Rolnictwo, leśnictwo, łowiectwo i rybactwo.

Łącznie osoby sklasyfikowane w wymienionych sekcjach stanowiły 86% ogółu zarejestrowanych bezrobotnych (2568) w II półroczu 2010 roku.

III. Analiza ofert pracy według zawodów (grup zawodów) w powiecie aleksandrowskim

3.1 Napływ ofert pracy według zawodów

W okresie II półrocza 2010r. do urzędu zgłoszono ogółem 922 oferty pracy (dotyczy ofert pracy zarejestrowanych w systemie komputerowym).

Na potrzeby dalszej analizy wyodrębniono zawody (tabela nr 8), w których pracodawcy zgłosili minimum 0,5% wskaźnika ogólnej liczby ofert (5 ofert). Łącznie w wybranych zawodach pracodawcy zgłosili 652 oferty pracy, co stanowiło 71% wszystkich ofert będących w dyspozycji urzędu w II połowie 2010 roku.

Tabela nr 8 - Napływ ofert pracy według zawodów.

Lp.	Kod zawodu	Nazwa zawodu	Ilość zgłoszonych ofert w II półroczu 2010r.	Liczba bezrobotnych	
				Ogółem	Kobiety
1	432103	Magazynier	63	50	10
2	334306	Technik administracji	51	37	30
3	522301	Sprzedawca	51	421	359
4	524302	Konsultant/agent sprzedaży bezpośredniej	51	0	0
5	515303	Robotnik gospodarczy	44	68	23
6	522303	Sprzedawca w branży przemysłowej	29	1	1
7	524902	Doradca klienta	25	0	0
8	931205	Robotnik drogowy	25	146	11
9	513101	Kelner	24	67	56
10	941201	Pomoc kuchenna	24	60	53
11	723103	Mechanik pojazdów samochodowych	20	7	0
12	541390	Pozostali pracownicy ochrony osób i mienia	19	9	4
13	932913	Sortowacz	19	2	1
14	411004	Technik prac biurowych	17	63	56
15	921401	Pomocniczy robotnik przy konserwacji terenów zieleni	17	78	35
16	512001	Kucharz	16	121	91
17	343101	Fotograf	15	1	0
18	332202	Zaopatrzeniowiec	12	6	0
19	522304	Sprzedawca w branży spożywczej	11	6	5
20	214902	Inspektor dozoru technicznego	10	0	0
21	332203	Przedstawiciel handlowy	10	18	5

22	514101	Fryzjer	10	26	26
23	961302	Robotnik placowy	9	10	2
24	514202	Kosmetyczka	8	6	6
25	832203	Kierowca samochodu osobowego	7	50	0
26	911207	Sprzątaczką biurową	7	47	44
27	541307	Pracownik ochrony fizycznej bez licencji	6	1	0
28	711202	Murarz	6	83	0
29	722204	Ślusarz	6	101	1
30	422602	Recepcjonista	5	9	9
31	532905	Zabiegowy balneologiczny	5	3	3
32	712501	Monter / składacz okien	5	3	0
33	751204	Piekarz	5	34	3
34	752206	Stolarz galanterii drzewnej	5	0	0
35	753202	Krojczy	5	6	4
36	832203	Kierowca samochodu ciężarowego	5	50	0
37	933304	Robotnik magazynowy	5	1	0
Razem			652		

Analizując napływ ofert pracy według zawodów musimy zauważyć, że w takich zawodach jak;

1. Grupa 2: pielęgniarka, fizjoterapeuta, nauczyciel przedszkola, pedagog, specjalista administracji publicznej,
2. Grupa 3 – technik elektronik, technik mechanik, opiekunka dziecięca, księgowy, technik ekonomista, przedstawiciel handlowy, technik informatyk,
3. Grupa 4 – technik prac biurowych, recepcjonista,
4. Grupa 5 – kucharz, kucharz małej gastronomii, kelner, fryzjer, sprzedawca, technik handlowiec, portier,
5. Grupa 6 – ogrodnik terenów zieleni, murarz, malarz-tapeciarz, malarz budowlany, monter konstrukcji stalowych, ślusarz, mechanik samochodów osobowych, cukiernik, piekarz, stolarz meblowy, krawiec, szwaczka,
6. Grupa 8 – kierowca samochodu ciężarowego, kierowca operator wózków jezdniowych,

7. Grupa 9 – sprzątaczką biurową, pomocniczy robotnik przy konserwacji terenów zieleni, robotnik drogowy, robotnik budowlany, robotnik pomocniczy w przemyśle przetwórczym, pomoc kuchenna;

ilość zarejestrowanych osób bezrobotnych w danym zawodzie jest niejednokrotnie o 300% wyższa niż zapotrzebowanie na te zawody na lokalnym rynku pracy.

Analizując napływ ofert pracy według zawodów wskazać należy takie zawody w których zostały złożone oferty pracy, natomiast nie było ani jednej osoby zarejestrowanej.

Takimi zawodami są:

– **Grupa 1 – Przedstawiciele władz publicznych, wyżsi urzędnicy i kierownicy:**

* *kierownik działu sprzedaży* – 1 oferta pracy,

– **Grupa 2 – Specjaliści:**

* pojedyncze oferty pracy dla; *specjalisty ochrony środowiska, inżyniera organizacji i planowania produkcji, pozostałych inżynierów inżynierii środowiska, projektanta wzornictwa przemysłowego, inżyniera geodeta – geodezja inżyniersko – przemysłowa, grafika komputerowego multimedialnego, lekarza weterynarii, specjalisty bezpieczeństwa i higieny pracy, nauczyciela chemii, specjalisty zastosowań informatyki,*

* 2 oferty pracy dla; *specjalistów do spraw ubezpieczeń majątkowych i osobowych, specjalistów do spraw kadr,*

* 4 oferty pracy dla; *archiwistów,*

– **Grupa 3 – Technicy i inny średni personel:**

* pojedyncze oferty pracy dla; *laboranta nasiennictwa, organizatora imprez sportowych, pośrednika pracy, opiekunki środowiskowej, instruktora odnowy biologicznej, florysty,*

* 2 oferty pracy dla; *techników dróg i mostów kolejowych,*

* 4 oferty pracy dla; *techników elektryków samochodowych,*

* 5 ofert pracy dla; *agentów ubezpieczeniowych,*

– **Grupa 4 – Pracownicy biurowi:**

* pojedyncze oferty pracy dla; *pracownika informacji turystycznej,*

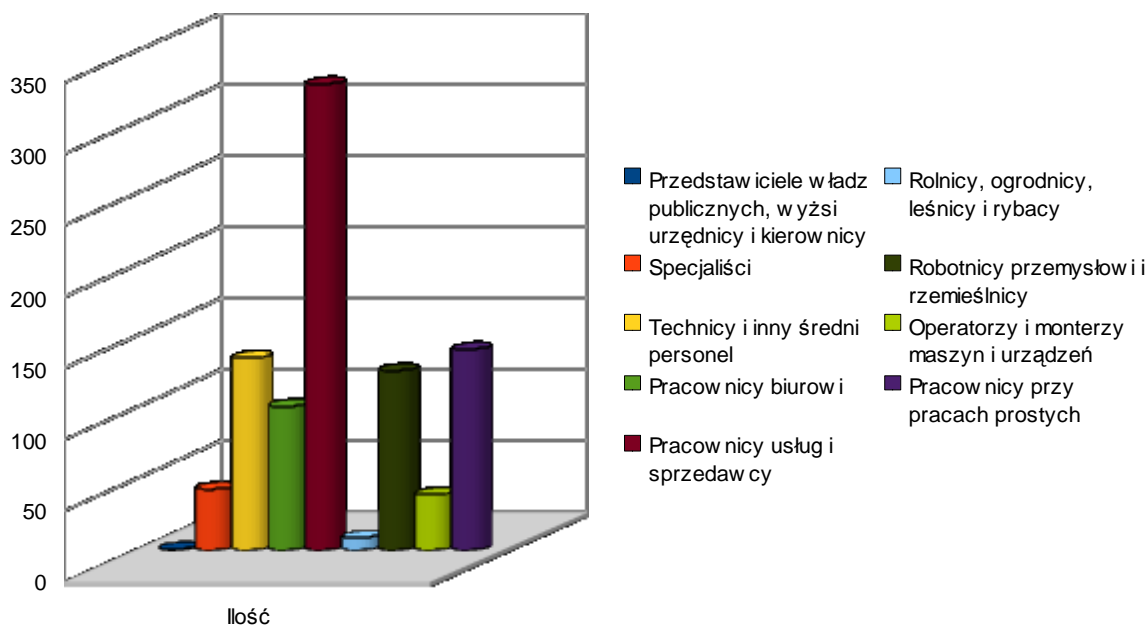
* 3 oferty pracy dla; *techników archiwistów,*

– **Grupa 5 – Pracownicy usług i sprzedawcy:**

- * pojedyncze oferty pracy dla; *przewodnika turystycznego terenowego, wizażystki/ stylistki, intendenta, kościelnego,*
- * 25 ofert pracy dla; *doradcy klienta,*
- * 51 ofert pracy dla; *konsultanta / agenta sprzedaży bezpośredniej,*
 - **Grupa 6 – Rolnicy, ogrodnicy, leśnicy i rybacy:**
 - pojedyncze oferty pracy dla; *hodowcy trzody chlewnej, pozostałych hodowców zwierząt gdzie indziej nie sklasyfikowanych*
 - **Grupa 7 – Robotnicy przemysłowi i rzemieślnicy:**
 - * pojedyncze oferty pracy dla; *spawacza ręcznego gazowego, drukarza, monterę sieci i urządzeń telekomunikacyjnych, pozostałych masarzy, robotników w przetwórstwie ryb i pokrewnych, pozostałych szwaczek, hafciarek i pokrewnych,*
 - * 2 oferty pracy dla; *glazurników, tartaczników,*
 - * 5 ofert pracy dla; *stolarzy galanterii drzewnej,*
 - **Grupa 8 – Operatorzy i monterzy maszyn i urządzeń:**
 - * pojedyncze oferty pracy dla; *operatora linii do belowania makulatury, operatora urządzeń pakujących,*
 - * 2 oferty pracy dla; *operatorów koparki,*
 - * 4 oferty pracy dla; *operatorów maszyn do produkcji opakowań z papieru i tektury.*

Biorąc pod uwagę napływ ofert pracy według wielkich grup zawodowych wyraźnie widać przewagę ilości ofert pracy w grupie 5 – Pracownicy usług osobistych i sprzedawcy. Kolejnymi grupami zawodowymi w którym oferty pracy wynosiły więcej niż sto w grupie, są; Pracownicy przy pracach prostych – 141 ofert, Technicy i inny średni personel – 135 ofert, Robotnicy przemysłowi i rzemieślnicy – 126 ofert, Pracownicy biurowi – 101 ofert.

Wykres nr 4 – Napływ ofert pracy według wielkich grup zawodowych.



3.2. Napływ ofert pracy według sekcji PKD

Biorąc pod uwagę klasyfikację PKD, w II półroczu 2010r. wyróżnić można cztery sekcje, w których dominowały oferty pracy napływające do urzędu. Były to:

- Handel hurtowy i detaliczny; naprawa pojazdów samochodowych, włączając motocykle,
- Administracja publiczna i obrona narodowa; obowiązkowe zabezpieczenia społeczne,
- Pozostała działalność usługowa,
- Działalność nie zidentyfikowana.

Ponadto należy podkreślić, że w przypadku pięciu sekcji nie odnotowano żadnego napływu ofert pracy, a były to: *Górnictwo i wydobywanie; Informacja i komunikacja; Gospodarstwa domowe zatrudniające pracowników; gospodarstwa domowe produkujące wyroby i świadczące usługi na własne potrzeby; Organizacje i zespoły eksterytorialne, Działalność niezidentyfikowana.*

Tabela nr 9 – Napływ ofert pracy według sekcji PKD.

Sekcja PKD	Oferty pracy zgłoszone w II półroczu 2010r.

Rolnictwo, leśnictwo, łowiectwo i rybactwo	12
Górnictwo i wydobywanie	0
Przetwórstwo przemysłowe	92
Wytwarzanie i zaopatrywanie w energię elektryczną, gaz, parę wodną, gorącą wodę i powietrze do układów klimatyzacyjnych	2
Dostawa wody: gospodarowanie ściekami i odpadami oraz działalność związana z rekultywacją	12
Budownictwo	64
Handel hurtowy i detaliczny; naprawa pojazdów samochodowych, włączając motocykle	181
Działalność związana z zakwaterowaniem i usługami gastronomicznymi	74
Transport i gospodarka magazynowa	37
Informacja i komunikacja	0
Działalność finansowa i ubezpieczeniowa	25
Działalność związana z obsługą rynku nieruchomości	0
Działalność profesjonalna, naukowa i techniczna	64
Działalność w zakresie usług administrowania i działalność wspierająca	8
Administracja publiczna i obrona narodowa; obowiązkowe zabezpieczenia społeczne	112
Edukacja	23
Opieka zdrowotna i pomoc społeczna	59
Działalność związana z kulturą, rozrywką i rekreacją	7
Pozostała działalności usługowa	150
Gospodarstwa domowe zatrudniające pracowników; gospodarstwa domowe produkujące wyroby i świadczące usługi na własne potrzeby	0
Organizacje i zespoły eksterytorialne	0
Działalność nie zidentyfikowana	296
Suma	922

IV. Analiza zawodów deficytowych, nadwyżkowych i w równowadze

4.1 Zawody deficytowe

Jedną z kluczowych części półrocznego raportu o charakterze diagnostycznym jest analiza pojawiających się na lokalnym rynku pracy zawodów deficytowych, w równowadze i nadwyżkowych.

Podstawą do określenia, czy zawód jest deficytowy, w równowadze bądź nadwyżkowy jest analiza napływu ofert pracy oraz napływu bezrobotnych w analizowanym okresie. Jeżeli stosunek średniomiesięcznego napływu ofert pracy do średniomiesięcznego napływu osób do bezrobocia w danym zawodzie i czasookresie jest większy od 1,1 ($W > 1,1$), wówczas mamy do czynienia z zawodami **deficytowymi** – do urzędu wpływa więcej ofert pracy w danym zawodzie niż rejestruje się osób bezrobotnych.

W poniższej tabeli przedstawiono wszystkie zawody deficytowe zidentyfikowane na lokalnym rynku pracy powiatu aleksandrowskiego na podstawie zastanych danych statystycznych. Im wyższy wskaźnik deficytu „W”, tym – zgodnie z danymi statystycznymi – większe szanse osób reprezentujących te zawody na podjęcie zatrudnienia na lokalnym rynku pracy.

Tabela nr 10 -Zawody deficytowe.

Kod zawodu	Nazwa zawodu	Średnio-miesięczny napływ ofert pracy	Wskaźnik intensywności deficytu „W”
524302	Konsultant/ agent sprzedaży bezpośredniej	8,5000	51,0000
343101	Fotograf	2,5000	15,0000
522303	Sprzedawca w branży przemysłowej	4,8333	14,5000
541390	Pozostali pracownicy ochrony osób i mienia	3,1667	9,5000
332302	Zaopatrzeniowiec	2,0000	6,0000
412001	Sekretarka	0,6667	4,0000
818205	Palacz kotłów centralnego ogrzewania wodnych rusztowych	0,6667	4,0000
821902	Monter mebli	0,6667	4,0000
961201	Sortowacz surowców wtórnych	0,6667	4,0000
233090	Pozostali nauczyciele gimnazjów i szkół ponadgimnazjalnych (z wyjątkiem nauczycieli kształcenia zawodowego)	0,5000	3,0000
234190	Pozostali nauczyciele szkół podstawowych	0,5000	3,0000
611203	Sadownik	0,5000	3,0000
712903	Monter żaluzji	0,5000	3,0000
911290	Pozostałe pomoce i sprzętaczki biurowe, hotelowe i podobne	0,5000	3,0000
311104	Technik geodeta	0,3333	2,0000
413001	Maszynistka	0,6667	2,0000
422603	Rejestratorka medyczna	0,3333	2,0000
431102	Fakturzystka	0,3333	2,0000
752309	Tartacznik	0,3333	2,0000
753606	Szewc naprawiacz	0,3333	2,0000
818206	Palacz kotłów parowych	0,3333	2,0000
912201	Czyściciel pojazdów	0,3333	2,0000
912202	Operator myjni	0,3333	2,0000

524502	Sprzedawca w stacji paliw	1,1667	1,7500
334306	Technik administracji	8,5000	1,7000
532905	Zabiegowy balneologiczny	0,8333	1,6667
712501	Monter/składacz okien	0,8333	1,6667
522304	Sprzedawca w branży spożywczej	1,8333	1,5714
311909	Technik automatyk	0,5000	1,5000
721306	Blacharz samochodowy	0,5000	1,5000
723307	Mechanik maszyn i urządzeń przemysłowych	0,5000	1,5000
961302	Robotnik placowy	1,5000	1,5000

Uwaga: w powyższej tabeli (zgodnie z zaleceniami Departamentu Rynku Pracy) zaprezentowano zawody o największej deficytowości zidentyfikowane na lokalnym rynku pracy powiatu aleksandrowskiego w II półroczu 2010r. Zgodnie ze wskazówkami Departamentu Rynku Pracy MPIP pominięto zawody MAX deficytowe. Jest to sytuacja, kiedy do urzędu wpływają oferty pracy, natomiast nie rejestrują się bezrobotni.

Spośród wymienionych zawodów deficytowych na uwagę zasługują te, w których średniomiesięcznie w II półroczu 2010 roku wpływała co najmniej jedna oferta pracy. Są to zawody cechujące się nie tylko deficytowością, ale także – stosunkowo często pojawiającymi się ofertami pracy. Do zawodów tych zaliczyć można następujące profesje: konsultant/agent sprzedaży bezpośredniej, fotograf, sprzedawca w branży przemysłowej, itd.

Część z wymienionych zawodów może zostać wykorzystana przy planowaniu szkoleń osób bezrobotnych – dając bezrobotnym kompetencje pożądane przez pracodawców na lokalnym rynku pracy.

4.2. Zawody w równowadze

Zawodami w równowadze są te, w których do urzędu w analizowanym okresie wpływa podobna ilość ofert w stosunku do liczby rejestrujących się bezrobotnych. Jeżeli stosunek średniomiesięcznego napływu ofert pracy do średniomiesięcznego napływu osób do bezrobocia w danym zawodzie i czasookresie zawiera się w granicach od 0,9 od 1,1 ($0,9 \leq W \leq 1,1$), wówczas mamy do czynienia z zawodami w **równowadze** – do urzędu wpływa bardzo zbliżona ilość ofert pracy w danym zawodzie w stosunku do rejestrujących się osób bezrobotnych.

Tabela nr 11 - Zawody w równowadze.

Zawód	Wskaźnik intensywności równowagi („W”)
-------	--

Specjalista ochrony środowiska	1,0000
Pozostali inżynierowie inżynierii środowiska	1,0000
Lekarz weterynarii	1,0000
Asystentka stomatologiczna	1,0000
Opiekunka środowiskowa	1,0000
Maniurzystka	1,0000
Pozostali pracownicy usług osobistych gdzie indziej nie sklasyfikowani	1,0000
Pozostały pomocniczy personel medyczny	1,0000
Monter sieci wodnych i kanalizacyjnych	1,0000
Spawacz metodą MAG	1,0000
Spawacz ręczny gazowy	1,0000
Tokarz w metalu	1,0000
Rozbieracz - wykrawacz	1,0000
Operator maszyn rolniczych	1,0000

Uwaga: w powyższej tabeli zaprezentowano wszystkie zawody w równowadze zidentyfikowane na lokalnym rynku pracy powiatu aleksandrowskiego w II półroczu 2010r.

4.3. Zawody nadwyżkowe

Zawodami nadwyżkowymi są takie zawody, w których do urzędu w analizowanym okresie wpływa mniejsza ilość ofert w stosunku do liczby rejestrujących się bezrobotnych. Jeżeli stosunek średniomiesięcznego napływu ofert pracy do średniomiesięcznego napływu osób do bezrobocia w danym zawodzie i czasookresie jest mniejszy od 0,9 ($0,9 < W$), wówczas mamy do czynienia z zawodami **nadwyżkowymi**.

Im mniejsza wartość wskaźnika, tym większy poziom nadwyżkowości danego zawodu – czyli zgodnie z danymi statystycznymi osoby reprezentujące te zawody mają większe problemy ze znalezieniem pracy na lokalnym rynku zatrudnienia.

Tabela nr 12 - Zawody nadwyżkowe.

Kod zawodu	Nazwa zawodu	Średniomiesięczny napływ ofert pracy	Wskaźnik intensywności deficytu „W”
932990	Pozostali robotnicy przy pracach prostych w przemyśle	0,1667	0,0217
932910	Pomocnik piekarza	0,1667	0,1667
31504	Technik mechanik	0,1667	0,0435
752205	Stolarz	0,1667	0,0769
512002	Kucharz małej gastronomii	0,6667	0,0851
722204	Ślusarz	1,0000	0,0909

331403	Technik ekonomista	0,3333	0,1000
751201	Cukiernik	0,5000	0,1000
721404	Monter konstrukcji stalowych	0,3333	0,1111
753303	Szwaczka	0,3333	0,1111
711202	Murarz	1,0000	0,1176
541306	Portier	0,1667	0,1250
753105	Krawiec	0,3333	0,1333
713103	Malarz konstrukcji i wyrobów metalowych	0,1667	0,1429
751204	Piekarz	0,8333	0,1429
713101	Malarz - tapeciarz	0,1667	0,1667
932910	Pomocnik piekarza	0,1667	0,1667
833203	Kierowca samochodu ciężarowego	1,1667	0,1707
522301	Sprzedawca	8,5000	0,1765
611306	Ogrodnik terenów zieleni	0,3333	0,1818
931205	Robotnik drogowy	4,1667	0,1984
228301	Fizjoterapeuta	0,1667	0,2000
311408	Technik elektronik	0,1667	0,2000
752208	Stolarz meblowy	0,5000	0,2000
752290	Pozostali stolarze meblowi i pokrewni	0,1667	0,2000
921401	Pomocniczy robotnik przy konserwacji terenów zieleni	2,8333	0,2048
522305	Technik handlowiec	0,6667	0,2105
512001	Kucharz	2,6667	0,2424
331301	Księgowy	0,3333	0,2500
531190	Pozostali opiekunowie dziecięcy	0,1667	0,2500
532201	Opiekunka domowa	0,1667	0,2500

W powyższej tabeli zaprezentowano 30 zidentyfikowanych zawodów o najwyższych wskaźnikach nadwyżkowości na lokalnym rynku pracy powiatu w II półroczu 2010r. Zgodnie ze wskazówkami Departamentu Rynku Pracy MPiPS pominięto zawody, w których rejestrowali się bezrobotni, natomiast nie wpływały oferty pracy.

V. Wnioski i zakończenie

Podsumowując diagnostyczną część monitoringu zawodów deficytowych i nadwyżkowych przeprowadzonego dla powiatu aleksandrowskiego za II półrocze 2010 roku (raport diagnostyczny), można stwierdzić, że:

- według stanu na koniec II półrocza 2010r. w rejestrze Powiatowego Urzędu Pracy w Aleksandrowie Kujawskim znajdowały się 4242 osoby bezrobotne, w tym 2072 kobiet,
- najliczniejszą grupą zawodową byli sprzedawcy – 9,9% ogółu zarejestrowanych,
- najliczniej reprezentowaną przez kobiety grupą zawodową byli sprzedawcy,
- biorąc pod uwagę strukturę zawodową bezrobotnych według wielkich grup zawodowych, stwierdzić należy, że największe bezrobocie generują grupy; Pracownicy usług osobistych i sprzedawcy, Pracownicy przy pracach prostych, w tych grupach wskaźnik bezrobocia przekracza 20% ogółu zarejestrowanych,
- w przypadku wielkiej grupy zawodowej; Siły zbrojne, nie odnotowano bezrobocia,
- kobiety stanowią większość zarejestrowanych w pięciu wielkich grupach zawodowych; Przedstawiciele władz publicznych, wyżsi urzędnicy i kierownicy, Specjaliści, Technicy i inny średni personel, Pracownicy biurowi, Pracownicy usług osobistych i sprzedawcy,
- na koniec II półrocza 2010r., w urzędzie zarejestrowanych było 237 osób do 12 miesięcy od ukończenia nauki, w tym 133 kobiety,
- najwięcej zarejestrowanych osób do 12 miesięcy od ukończenia nauki, było w zawodach; sprzedawca, kucharze małej gastronomii, technicy żywienia i gospodarstwa domowego, kelnerzy, fryzjerzy, technicy agrobiznesu,
- zawodami w największym stopniu generującymi bezrobocie okazały się; kartografowie i geodeci, nauczyciele szkół specjalnych, kierownicy do spraw obsługi biznesu i zarządzania gdzie indziej nie sklasyfikowani, hodowcy drobiu, robotnicy obróbki kamienia,
- największą grupę rejestrujących się bezrobotnych stanowiły osoby bez zawodu – 18% ogółu rejestrujących się,
- kobiety częściej niż mężczyźni rejestrowały się w następujących zawodach; technik żywienia i gospodarstwa domowego, technik ekonomista, technik administracji, technik prac biurowych,
- w II półroczu 2010r., do rejestracji zgłosiło się 2568 osób, które posiadały staż pracy,

- do urzędu w trakcie II półrocza 2010r., zgłoszono 922 oferty pracy, najwięcej w zawodach; magazynier, technik administracji, sprzedawca, konsultant/agent sprzedaży bezpośredniej, robotnik gospodarczy,
- zawodami deficytowymi okazały się; konsultant/agent sprzedaży bezpośredniej, fotograf, sprzedawca w branży przemysłowej, pozostali pracownicy ochrony osób i mienia, zaopatrzeniowiec, sekretarka, palacz kotłów centralnego ogrzewania wodnych rusztowych, monter mebli, sortowacz surowców wtórnych,
- zawody w równowadze w II półroczu 2010r., to; specjalista ochrony środowiska, pozostali inżynierowie inżynierii środowiska, lekarze weterynarii, asystentki stomatologiczne, opiekunki środowiskowe, manikiurzystki, pozostali pracownicy usług osobistych gdzie indziej nie sklasyfikowani, pozostały pomocniczy personel medyczny, monterzy sieci wodnych i kanalizacyjnych, spawacze metodą MAG, spawacze ręczni gazowi, tokarze w metalu, rozbieracz-wykrawacz, operator maszyn rolniczych,
- zawodami w nadwyżce okazały się; pozostali pracownicy przy pracach prostych w przemyśle, pomocnicy piekarza, technicy mechanicy, stolarze, kucharze małej gastronomii, ślusarze,

Opracowała;

Magdalena Marek

VI. Spis tabel i wykresów.

	Str.
Spis tabel	
Tabela nr 1 Bezrobotni według zawodów.	6
Tabela nr 2 Bezrobotne kobiety według zawodów.	7
Tabela nr 3 Struktura zawodowa bezrobotnych według wielkich grup zawodowych (wraz z osobami bez zawodu).	9
Tabela nr 4 Zawody generujące bezrobocie.	13
Tabela nr 5 Zawody w najmniejszym stopniu generujące bezrobocie.	14
Tabela nr 6 Napływ bezrobotnych wg zawodów (zawody dominujące).	15
Tabela nr 7 Bezrobotni według rodzaju działalności ostatniego miejsca pracy.	17
Tabela nr 8 Napływ ofert pracy według zawodów.	19
Tabela nr 9 Napływ ofert pracy według sekcji PKD.	23
Tabela nr 10 Zawody deficytowe.	24
Tabela nr 11 Zawody w równowadze.	26
Spis wykresów	Str.
Wykres nr 1 Struktura zawodowa bezrobotnych wg wielkich grup zawodowych.	10
Wykres nr 2 Osoby bezrobotne do 12 miesięcy od ukończenia nauki wg zawodów.	11
Wykres nr 3 Osoby bezrobotne do 12 miesięcy od ukończenia nauki wg wielkich grup zawodowych.	12
Wykres nr 4 Napływ ofert pracy według wielkich grup zawodowych.	22