



KAPITAŁ LUDZKI  
NARODOWA STRATEGIA SPOJNOŚCI



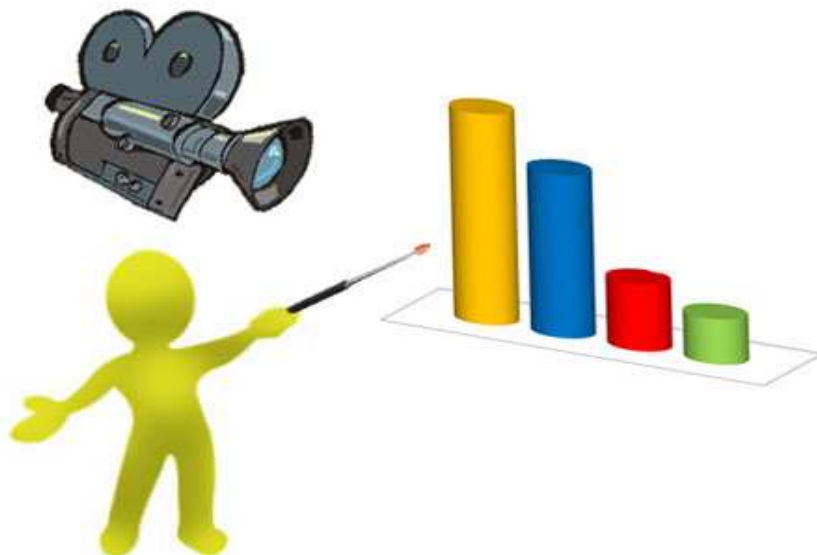
Powiatowy Urząd Pracy  
w Aleksandrowie Kuj.

UNIA EUROPEJSKA  
EUROPEJSKI  
FUNDUSZ SPOLECZNY



# *MONITORING ZAWODÓW DEFICYTOWYCH I NADWYŻKOWYCH W POWIECIE ALEKSANDROWSKIM*

*CZĘŚĆ DIAGNOSTYCZNA*



**LUTY 2012r.**



**KAPITAŁ LUDZKI**  
NARODOWA STRATEGIA SPÓJNOŚCI



Powiatowy Urząd Pracy  
w Aleksandrowie Kuj.

**UNIA EUROPEJSKA**  
EUROPEJSKI  
FUNDUSZ SPOŁECZNY



## Spis treści:

str.

<b>I. Wstęp i uwagi metodologiczne .....</b>	<b>4</b>
<b>II. Analiza bezrobocia według zawodów (grup zawodów) .....</b>	<b>7</b>
2.1. Charakterystyka bezrobocia na koniec 2011 roku .....	7
2.2. Struktura bezrobocia według zawodów.....	10
2.3. Struktura bezrobotnych kobiet według zawodów.....	12
2.4. Struktura zawodowa bezrobotnych według wielkich grup zawodowych ..	13
2.5. Struktura zawodowa bezrobotnych osób do 12 miesięcy od ukończenia nauki.....	14
2.6. Zawody generujące długotrwałe bezrobocie .....	15
2.7. Napływ bezrobotnych według zawodów .....	17
2.8. Bezrobotni według rodzaju działalności ostatniego miejsca pracy .....	19
<b>III. Analiza ofert pracy według zawodów (grup zawodów) w powiecie aleksandrowskim.....</b>	<b>20</b>
3.1. Napływ ofert pracy według zawodów.....	20
3.2. Napływ ofert pracy według sekcji PKD.....	23
<b>IV. Analiza zawodów deficytowych w równowadze i nadwyżkowych.....</b>	<b>25</b>
4.1. Zawody deficytowe.....	25
4.2. Zawody w równowadze.....	26
4.3. Zawody nadwyżkowe.....	27
<b>V. Wnioski i zakończenie.....</b>	<b>28</b>
<b>VI. Spis tabel i wykresów.....</b>	<b>30</b>



KAPITAŁ LUDZKI  
NARODOWA STRATEGIA SPÓJNOŚCI



UNIA EUROPEJSKA  
EUROPEJSKI  
FUNDUSZ SPOŁECZNY



## I. Wstęp i uwagi metodologiczne

Prowadzenie monitoringu zawodów deficytowych i nadwyżkowych jest jednym z zadań samorządu, określonym przez ustawę o promocji zatrudnienia i instytucjach rynku pracy ( Dz. U. Z 2008 r. Nr 69, poz. 415 z późn.zm.).

W dobie gospodarki rynkowej coraz większego znaczenia nabiera konieczność dostosowywania podaży zasobów pracy do pojawiającego się popytu. Podaż stanowią pracownicy oraz osoby poszukujące pracy i bezrobotni wraz ze swoimi kwalifikacjami, natomiast sfera popytu kreowana jest przez pracodawców. To oni tworzą miejsca pracy, a tym samym poszukują odpowiednio wykwalifikowanego personelu.

W celu dostosowywania strumienia podaży do popytu na pracę należy prowadzić cykliczne, wieloaspektowe badania rynku pracy. W tym celu opracowano w 2003r. w *Departamencie Rynku Pracy Ministerstwa Gospodarki, Pracy i Polityki Społecznej* założenia metodologii wyodrębniania zawodów deficytowych i nadwyżkowych.

Niniejszy raport – o charakterze diagnostycznym - został napisany w oparciu o tabele wynikowe dostępne na stronie internetowej: [www.mz.praca.gov.pl](http://www.mz.praca.gov.pl).

**Monitoring zawodów deficytowych i nadwyżkowych** definiowany jest jako proces systematycznego obserwowania zjawisk zachodzących na rynku pracy dotyczących kształtowania popytu na pracę i podaży zasobów pracy w przekroju terytorialno-zawodowym oraz formułowanie na tej podstawie ocen, wniosków i krótkotrwałych prognoz niezbędnych dla prawidłowego funkcjonowania systemów kształcenia zawodowego i szkolenia bezrobotnych<sup>1</sup>. Tym samym wyraźnie zaakcentowano, iż monitoring można wykorzystać przy stawianiu prognoz dotyczących zmieniającego się popytu na pracę. Jednakże, co należy podkreślić, prognozy te mogą mieć jedynie charakter krótkookresowe. Wynika to z dużej dynamiki następujących zmian na rynku pracy – szczególnie w układzie lokalnym.

Podstawowe pojęcia w przyjętej metodologii to: zawód deficytowy, nadwyżkowy i w równowadze.

Przez **zawód deficytowy** należy rozumieć zawód, na który występuje na rynku wyższe zapotrzebowanie niż liczba osób poszukujących pracy w tym zawodzie.

---

<sup>1</sup> *Zalecenia metodyczne do prowadzenia monitoringu zawodów deficytowych i nadwyżkowych*, Warszawa 2003., s. 6.



Z *zawodem nadwyżkowym* będziemy mieli wówczas do czynienia, gdy na rynku występuje na niego mniejsze zapotrzebowanie w stosunku do liczby poszukujących zatrudnienia w tym zawodzie.

*Zawód w równowadze* to ten, na który występuje na danym rynku bardzo zbliżone zapotrzebowanie w stosunku do liczby osób poszukujących pracy w tym zawodzie.

Zgodnie z przyjętymi zaleceniami metodologicznymi, do podstawowych celów realizacji monitorowania rynku pracy przez publiczne służby zatrudnienia w zakresie wyodrębniania zawodów deficytowych i nadwyżkowych można zaliczyć<sup>2</sup>:

- określenie kierunków i natężenia zmian zachodzących w strukturze zawodowo-kwalifikacyjnej na lokalnym, regionalnym i krajowym rynku pracy,
- stworzenie bazy informacyjnej dla opracowania przyszłych struktur zawodowo-kwalifikacyjnych w układzie lokalnym, regionalnym i krajowym,
- określenie odpowiednich kierunków szkolenia bezrobotnych,
- bieżącą korektę poziomu, struktury, treści kształcenia zawodowego i ustawicznego,
- usprawnienie poradnictwa zawodowego i pośrednictwa pracy,
- ułatwienie realizacji programów specjalnych dla aktywizacji osób długotrwale bezrobotnych w celu promowania ich zatrudnienia.

Podstawową do sporządzenia analizy zawodów deficytowych i nadwyżkowych jest *klasyfikacja zawodów i specjalności*, wprowadzona do powszechnego użycia Rozporządzeniem Ministra Gospodarki i Pracy z dnia 08.12.2004r. (Dz. U. Nr 265, poz. 2644), które zostało zmienione rozporządzeniem z 01.06.2007r. w sprawie klasyfikacji zawodów i specjalności dla potrzeb rynku pracy oraz zakres jej stosowania (Dz. U. Nr 106, poz. 728), a następnie rozporządzeniem z 27 kwietnia 2010r., (Dz.U. Nr 82, poz. 537).

Klasyfikacja zawodów jest pięciopoziomowym, hierarchicznie usystematyzowanym zbiorem 2360 zawodów i specjalności. Grupuje poszczególne zawody (specjalności) w coraz bardziej zagregowane grupy oraz ustala ich symbole i nazwy. Struktura klasyfikacji oparta jest na systemie pojęć, z których najważniejsze to; zawód, specjalność, umiejętności oraz kwalifikacje zawodowe.

W efekcie klasyfikacja obejmuje 10 wielkich grup zawodowych (kod 1-cyfrowy), 43 duże grupy zawodowe (kod 2-cyfrowy), 132 grupy średnie (kod 3-cyfrowy), 444 grupy elementarne (kod 4-cyfrowy) i 2360 zawodów i specjalności (kod 6-cyfrowy).

---

<sup>2</sup> Por. tamże.



KAPITAŁ LUDZKI  
NARODOWA STRATEGIA SPÓJNOŚCI



Powiatowy Urząd Pracy  
w Aleksandrowie Kujawskim

UNIA EUROPEJSKA  
EUROPEJSKI  
FUNDUSZ SPOŁECZNY



**Zawód** w klasyfikacji zawodów i specjalności zdefiniowany został, jako zbiór zadań (zespół czynności) wyodrębnionych w wyniku społecznego podziału pracy, wykonywanych stale lub z niewielkimi zmianami przez poszczególne osoby i wymagających odpowiednich kwalifikacji (wiedzy i umiejętności), zdobytych w wyniku kształcenia lub praktyki. Wykonywanie zawodu stanowi źródło dochodów. Zawód może dzielić się na specjalności.

**Specjalność** jest wynikiem podziału pracy w ramach zawodu, zawiera części o podobnym charakterze (związanych z wykonywaną funkcją lub przedmiotem pracy), wymagających pogłębionej lub dodatkowej wiedzy i umiejętności, zdobytych w wyniku dodatkowego szkolenia lub praktyki.

**Umiejętność** z kolei, określono jako sprawdzoną możliwość wykonania odpowiedniej klasy zadań w ramach zawodu (specjalności). Natomiast przez **kwalifikacje zawodowe** rozumiane są układy wiedzy i umiejętności wymagane do realizacji składowych zadań zawodowych.

Podstawowym źródłem informacji, które zostały wykorzystane w niniejszym raporcie diagnostycznym są przetworzone dane statystyczne gromadzone przez Powiatowy Urząd Pracy w Aleksandrowie Kujawskim, a w szczególności:

- ❖ załącznik nr 2 do sprawozdania MPiPS-01 – „*Bezrobotni według rodzaju działalności ostatniego miejsca pracy oraz oferty pracy*”,
- ❖ załącznik nr 3 do sprawozdania MPiPS-01 – „*Bezrobotni oraz oferty pracy według zawodów i specjalności*”.

Dane statystyczne zgromadzone w załączniku nr 3 stanowiły merytoryczną podstawę do określania natężenia deficytu bądź nadwyżki poszczególnych zawodów. Aby zdiagnozować specyfikę lokalnego rynku pracy w ujęciu zastanych danych statystycznych większość analiz przeprowadzono na poziomie poszczególnych zawodów (kody sześciocyfrowe).

Z uwagi na to, że od II połowy 2010 roku obowiązuje nowa klasyfikacja zawodów i specjalności, a klucz przejścia nie pozwala na jednoznaczne przyporządkowanie starych zawodów nowym (wg 6-cyfrowego kodu), wszystkie analizy dotyczą wyłącznie 2011 r., bez porównań szczegółowych do roku 2010, gdzie analiza prowadzona była jedynie dla II półrocza wspomnianego roku.

## II. Analiza bezrobocia według zawodów (grup zawodów)

Poniższa część raportu stanowi analizę rejestrowanego bezrobocia w powiecie aleksandrowskim, ze szczególnym uwzględnieniem jego struktury zawodowej, zawodów generujących długotrwałe bezrobocie, napływu bezrobotnych reprezentujących poszczególne zawody oraz rodzaju działalności ostatniego miejsca pracy. Analiza ta pozwala na precyzyjne ukazanie krótkoterminowych trendów i zmian zachodzących wśród niewykorzystywanych zasobów ludzkich lokalnego rynku pracy (podaż pracy).

### 2.1. Charakterystyka bezrobocia na koniec 2011 roku.

Według stanu na koniec 2011 r. w rejestrze Powiatowego Urzędu Pracy w Aleksandrowie Kujawskim znajdowały się 4402 osoby bezrobotne, w tym 2245 kobiet. Liczba ta, w porównaniu ze stanem z grudnia 2010r. - 4242 osoby bezrobotne, w tym 2072 kobiety, zwiększyła się o 3,77% ogółu bezrobotnych oraz o 8,35% wśród kobiet.

Osoby poprzednio pracujące stanowiły 82,76% ogółu zarejestrowanych. Wśród kobiet w tej kategorii znalazły się 78,9% zarejestrowanych. Wśród 4402 zarejestrowanych bezrobotnych odnotowano 868 osób z prawem do zasiłku, w tym 46,77% kobiet (406 kobiet). Osoby w okresie do 12 miesięcy od dnia ukończenia nauki stanowiły 5,77% wśród ogółu zarejestrowanych.

Bezrobotni w szczególnej sytuacji na rynku pracy najliczniej odnotowani byli w kategorii osób bez wykształcenia średniego – 2842 zarejestrowanych. Kolejną grupę stanowili długotrwałe bezrobotni – 2322 osoby, następnie osoby bez kwalifikacji zawodowych – 1505 zarejestrowanych oraz osoby bez doświadczenia zawodowego – 1065 osób. Poniżej tysiąca zarejestrowanych wśród osób w szczególnej sytuacji na rynku pracy odnotowano w kategoriach: do 25 roku życia – 982 zarejestrowanych, powyżej 50 roku życia – 895 zarejestrowanych, samotnie wychowujący co najmniej jedno dziecko do 18 roku życia – 427 zarejestrowanych, niepełnosprawni – 145 osób oraz osoby, które po odbyciu kary pozbawienia wolności nie podjęły zatrudnienia – 74 osoby.

## Bezrobotni w szczególnej sytuacji na rynku pracy

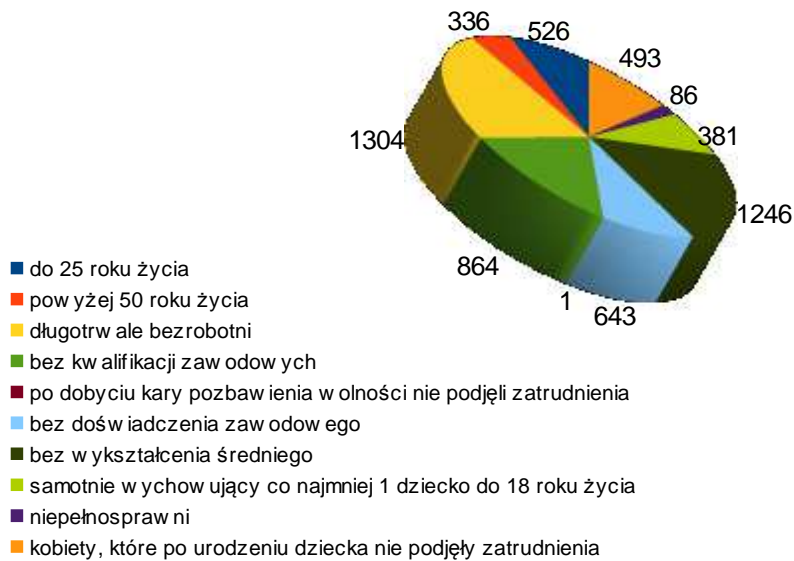


Bezrobotne kobiety w szczególnej sytuacji na rynku pracy najliczniej zarejestrowane były w kategorii długotrwale bezrobotne – 1304 oraz jako osoby bez wykształcenia średniego – 1246. Wśród kobiet bez kwalifikacji zawodowych odnotowano 864 zarejestrowane, bez doświadczenia zawodowego – 643 zarejestrowane. Kobiet do 25 roku życia było 526, powyżej 50 roku życia – 33, niepełnosprawnych 86 oraz jedna kobieta, która nie podjęła zatrudnienia po odbyciu kary pozbawiania wolności. Po urodzeniu dziecka 493 kobiety nie podjęły zatrudnienia.





## Bezrobotne kobiety w szczególnej sytuacji na rynku pracy

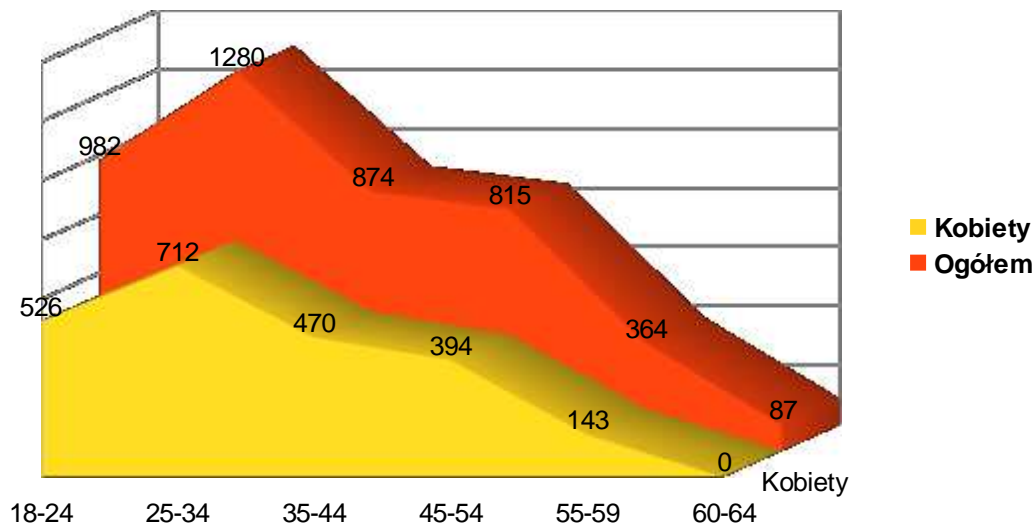


Analizując strukturę bezrobocia według wieku zauważyć należy, że najliczniej reprezentowaną grupą byli bezrobotni w wieku 25-34 lata, którzy stanowili 29,1% ogółu zarejestrowanych. Kolejnymi licznymi grupami zarejestrowanych były: 18-24 lata (22,3% ogółu zarejestrowanych), 35-44 lata (19,85%), 45-54 lata (18,5%). Osoby w wieku od 55 do 59 lat stanowiły 8,27%, natomiast zarejestrowani powyżej 60 lat to 1,98%.

Kobiety stanowiły ponad połowę zarejestrowanych w następujących grupach wiekowych: 18-24, 25-34, 35-44.



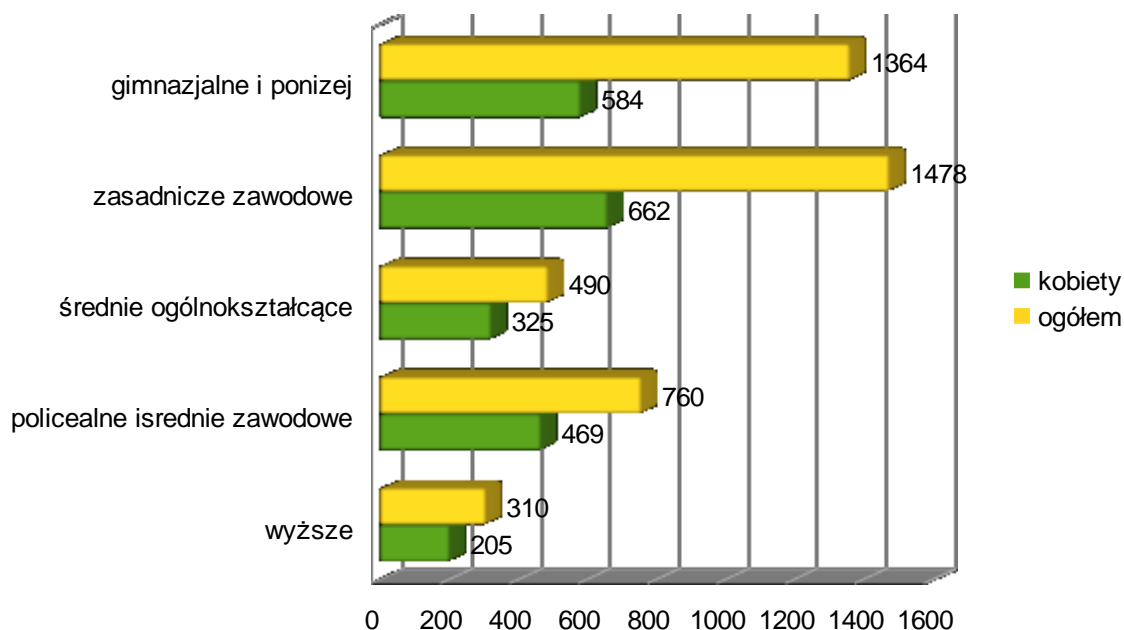
## Bezrobotni według wieku



Biorąc pod uwagę wykształcenie, widzimy, że najliczniej zarejestrowaną grupą bezrobotnych były osoby z wykształceniem zasadniczym zawodowym, stanowiły 33,57% ogółu zarejestrowanych, Kolejną liczną grupą były osoby z wykształceniem gimnazjalnym i poniżej – 31% ogółu zarejestrowanych. Bezrobotni z wykształceniem policealnym i średnim zawodowym stanowili 17,26% ogółu zarejestrowanych, z wykształceniem średnim ogólnokształcącym – 11,13%, z wykształceniem wyższym – 7,04%.

Analogicznie przedstawia się wykształcenie kobiet. Najliczniej reprezentowaną tutaj grupą były kobiety z wykształceniem zasadniczym zawodowym, następnie kolejno z wykształceniem: gimnazjalnym i poniżej, policealnym i średnim zawodowym, średnim ogólnokształcącym, wyższym.

## Bezrobotni według wykształcenia



Urząd w 2011 roku pozyskał 982 oferty pracy, w tym 425 ofert pracy subsydiowanej.

Stopa bezrobocia w 2011 roku najwyższy wskaźnik osiągnęła w lutym 2011 roku – 21,6%, najniższy w lipcu i sierpniu 2011 r. - 18,4%. W grudniu 2011r. wartość stopy bezrobocia wzrosła do 21,1%. Obecnie wynosi 22,1%.

### 2.2. Struktura bezrobocia według zawodów.

Na koniec 2011 r. najliczniejszą grupą zawodową zarejestrowanych bezrobotnych byli sprzedawcy – 9,45% ogółu. Kolejne grupy zawodowe przekraczające 100 osób zarejestrowanych w danym zawodzie plasowały się następująco: robotnicy budowlani, robotnicy drogowi, kucharze, robotnicy pomocniczy w przemyśle przetwórczym, ślusarze. Osoby bez zawodu stanowiły 15,56% ogółu zarejestrowanych.

Szczegółowy wykaz zarejestrowanych bezrobotnych z podziałem na grupy zawodowe, uwzględniając kategorię bez zawodu, przedstawia Tabela nr 1.

**Tabela nr 1. Bezrobotni wg zawodów**

Lp.	Kod zawodu	Nazwa zawodu	Bezrobotni	Kobiety
-----	------------	--------------	------------	---------



			ogółem	
1	000000	Bez zawodu	685	397
2	522301	Sprzedawca	416	377
3	931301	Robotnik budowlany	192	4
4	931205	Robotnik drogowy	116	8
5	512001	Kucharz	110	90
6	932911	Robotnik pomocniczy w przemyśle przetwórczym	107	79
7	722204	Ślusarz	102	4
8	515303	Robotnik gospodarczy	93	33
9	711202	Murarz	83	0
10	513103	Kelner	80	70
11	921401	Pomocniczy robotnik przy konserwacji terenów zieleni	68	32
12	941201	Pomoc kuchenna	66	59
13	411004	Technik prac biurowych	61	56
14	751204	Piekarz	57	4
15	753303	Szwaczka	56	56
16	911207	Sprzątaczką biurową	51	50
17	512002	Kucharz małej gastronomii	49	34
18	314205	Technik ogrodnik	43	30
19	432103	Magazynier	43	10
20	611190	Pozostali rolnicy upraw polowych	38	10
21	334306	Technik administracji	37	30
22	833203	Kierowca samochodu ciężarowego	37	0
23	331403	Technik ekonomista	35	31
24	514101	Fryzjer	30	30
25	753105	Krawiec	30	29
26	713102	Malarz budowlany	29	0
27	723105	Mechanik samochodów osobowych	28	0
28	911206	Salowa	28	28
29	932990	Pozostali robotnicy przy pracach prostych w przemyśle	27	10
30	751201	Cukiernik	26	12
31	962902	Dozorca	26	5
Razem			2849	1578

Powyższa tabela wykazuje prawie 65% udział wymienionych zawodów w ogólnej liczbie zarejestrowanych osób bezrobotnych.

### 2.3 Struktura bezrobotnych kobiet według zawodów.



Kobiety wśród ogólnej liczby zarejestrowanych bezrobotnych stanowią 51%. W tabeli nr 2 przedstawione zostały zawody, z kategorią bez zawodu, w których udział kobiet jest znaczący.

**Tabela nr 2 – Bezrobotne kobiety wg zawodów.**

Lp.	Kod zawodu	Nazwa zawodu	Ogółem	Kobiety
1	000000	Bez zawodu	685	397
2	522301	Sprzedawca	416	377
3	512001	Kucharz	110	90
4	932911	Robotnik pomocniczy w przemyśle przetwórczym	107	79
5	513101	Kelner	80	70
6	941201	Pomoc kuchenna	66	59
7	411004	Technik prac biurowych	61	56
8	753303	Szwaczka	56	56
9	911207	Sprzątaczką biurowa	51	50
10	512002	Kucharz małej gastronomii	49	34
11	515303	Robotnik gospodarczy	93	33
12	921401	Pomocniczy robotnik przy konserwacji terenów zieleni	68	32
13	331403	Technik ekonomista	35	31
14	314205	Technik ogrodnik	43	30
15	334306	Technik administracji	37	30
16	514101	Fryzjer	30	30
17	753105	Krawiec	30	29
18	911206	Salowa	28	28
			Razem	1511

Najliczniej reprezentowaną przez kobiety grupą zawodową są sprzedawcy, kolejne to; kucharz, robotnik pomocniczy w przemyśle przetwórczym, kelner, pomoc kuchenna, technik prac biurowych.

Wśród zawodów można wyróżnić takie, w których kobiety stanowią 100%, tj.: szwaczka, fryzjer, salowa, pokojowa, opiekunka dziecięca, recepcjonista, kosmetyczka, technik technologii odzieży.

#### **2.4 Struktura zawodowa bezrobotnych według wielkich grup zawodowych.**



Biorąc pod uwagę strukturę zawodową bezrobotnych według wielkich grup zawodowych zauważyć należy, że największe bezrobocie generują grupy:

- *piąta: Pracownicy usług osobistych i sprzedawcy*, gdzie zaliczamy zawody wymagające wiedzy, umiejętności i doświadczenia, które są niezbędne do świadczenia usług ochrony, usług osobistych, opieki osobistej, sprzedawania i demonstrowania towarów,
- *dziwiątą: Pracownicy przy pracach prostych*, grupa ta obejmuje zawody wymagające niskich lub podstawowych umiejętności i niewielkiej wiedzy teoretycznej, wykorzystywanej przy prostych i rutynowych pracach.
- *siódmą: Robotnicy przemysłowi i rzemieślnicy*. Grupa ta obejmuje zawody wymagające wiedzy, umiejętności i doświadczenia niezbędnych do prowadzenia pojazdów i innego sprzętu ruchomego, nadzorowania, kontroli i obserwacji pracy maszyn i urządzeń przemysłowych na miejscu lub przy pomocy zdalnego sterowania oraz montowania produktów z komponentów według ścisłych norm i metod.

Należy zaznaczyć, że w przypadku wielkiej grupy zawodowej *siły zbrojne* – jak każdego roku - nie odnotowano bezrobocia.

**Tabela nr 3**

**Struktura zawodowa bezrobotnych wg wielkich grup zawodowych (wraz z osobami bez zawodu) – stan w końcu 2011 r.**

Kod grupy	Nazwa grupy wielkiej	Zarejestrowani bezrobotni				
		Ogółem		Kobiety		
		N	% z N	K	% z K	% z N
0	Bez zawodu	685	15,56	397	17,68	9,02
1	Przedstawiciele władz publicznych, wyżsi urzędnicy i kierownicy	11	0,25	6	0,27	0,14
2	Specjaliści	147	3,34	99	4,41	2,25
3	Technicy i inny średni personel	372	8,45	236	10,51	5,36
4	Pracownicy biurowi	190	4,32	140	6,24	3,18
5	Pracownicy usług osobistych i sprzedawcy	914	20,76	727	32,38	16,52
6	Rolnicy, ogrodnicy, leśnicy i rybacy	136	3,1	60	2,67	1,36
7	Robotnicy przemysłowi i rzemieślnicy	829	18,83	157	7	3,57
8	Operatorzy i monterzy maszyn i urządzeń	241	5,47	53	2,36	1,2
9	Pracownicy przy pracach prostych	877	19,92	370	16,48	8,4
10	Siły zbrojne	0	0	0	0	0
<b>Suma</b>		<b>N=4402</b>	<b>100</b>	<b>K=2245</b>	<b>100</b>	<b>---</b>

Udział kobiet wśród struktury zawodowej bezrobotnych kobiet wg wielkich grup zawodowych przedstawia się analogicznie.



KAPITAŁ LUDZKI  
NARODOWA STRATEGIA SPÓJNOŚCI



UNIA EUROPEJSKA  
EUROPEJSKI  
FUNDUSZ SPOŁECZNY



Największą grupą zawodową jest również w tym przypadku grupa piąta – Pracownicy usług osobistych i sprzedawcy, która skupia ponad 32% zarejestrowanych kobiet. Wynika to z faktu, iż w tej grupie mieszczą się takie zawody jak *sprzedawca*, gdzie wśród ogólnej liczby sprzedawców (416) – 377 to kobiety, *kucharz* – 90 kobiet wśród 110 zarejestrowanych bezrobotnych, *kelner* – 70 kobiet wśród 80 zarejestrowanych, *barman* – 14 kobiet wśród 19 zarejestrowanych, czy *fryzjer* oraz *kosmetyczka*, w których to zawodach 100% zarejestrowanych stanowią kobiety.

Kolejną grupą zawodową skupiającą kobiety jest grupa dziewiąta – Pracownicy przy pracach prostych. Tę grupę reprezentują takie zawody jak; *pokojowa*, *salowa*, gdzie 100% zarejestrowanych to kobiety oraz *sprzątaczką biurową*, *praczką*, *robotnik pomocniczy w przemyśle przetwórczym*, *pomoc kuchenna*, gdzie ponad połowa zarejestrowanych w danym zawodzie to kobiety.

Trzecią pod względem wielkości grupą, którą licznie reprezentują kobiety, jest grupa trzecia. Obejmuje ona zawody wymagające wiedzy, umiejętności i doświadczenia z dziedzin technicznych. W grupie tej kobiety stanowią ponad połowę zarejestrowanych w zawodach: *technik ogrodnik*, *technik żywienia i gospodarstwa domowego*, *technik agrobiznesu*, *technik ekonomista*, *technik administracji*. Stanowią zaś 100% zarejestrowanych w zawodach: *technik technologii odzieży* oraz *opiekunka dziecięca*.

## 2.5 Struktura zawodowa bezrobotnych osób do 12 miesięcy od ukończenia nauki.

Ustawa o promocji zatrudnienia i instytucjach rynku pracy nie zawiera pojęcia „absolwent”. W związku z tym w 2004 roku ze sprawozdawczości bezrobocia rejestrowanego wyeliminowano dane dotyczące tej kategorii osób. Od roku 2005 absolwenci ewidencjonowani są jako „osoby do 12 miesięcy od ukończenia nauki”. Jednak pomimo tych zmian legislacyjnych w metodologii wyodrębniania zawodów deficytowych i nadwyżkowych w tabelach wynikowych pojawia się pojęcie absolwent (patrz: [www.mz.praca.gov.pl](http://www.mz.praca.gov.pl), raporty okresowe, tabele: T-II/P-1, T-II/P-2).

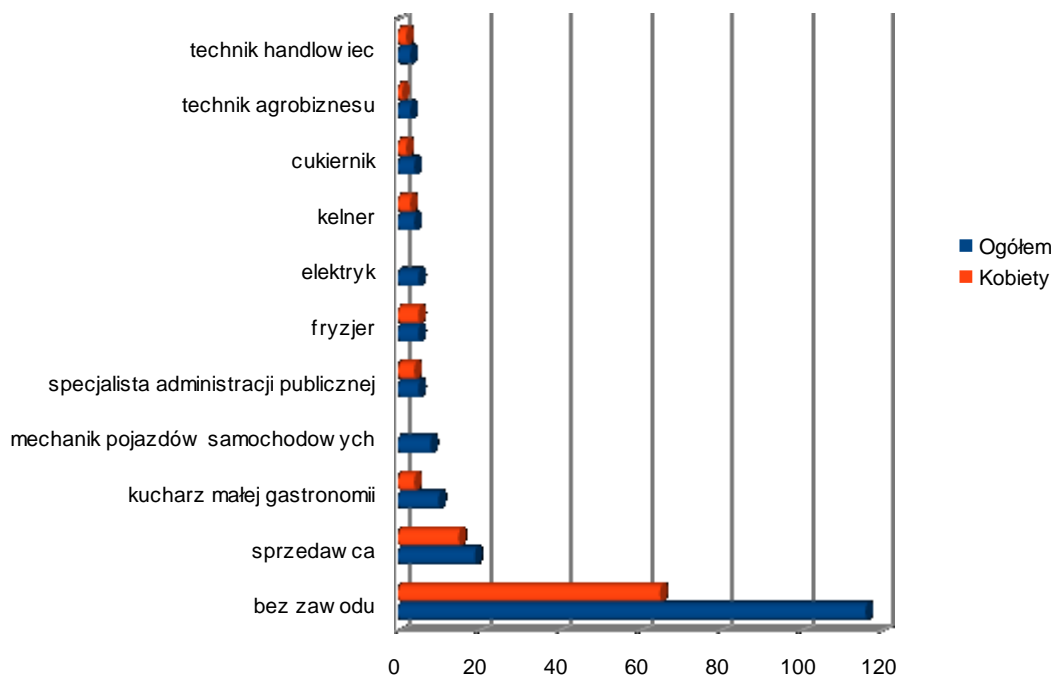
Na koniec 2011 roku w ewidencji urzędu zarejestrowane były 254 osoby bezrobotne (w tym 142 kobiety) do 12 miesięcy od ukończenia nauki.

Osoby te stanowiły 5,77% ogółu bezrobotnych. Kobiety w tej grupie stanowiły 3,23% ogółu zarejestrowanych. Analiza szczegółowa wykazała, że niemal 2,64% ogółu bezrobotnych (116 osób), którzy w okresie ostatniego roku ukończyli naukę stanowią osoby *bez zawodu*. W dalszej kolejności wśród kategorii bezrobotnych do 12 miesięcy od ukończenia nauki znaleźli się m.in.: *sprzedawcy*, *kucharze małej gastronomii*, *mechanicy*



*pojazdów samochodowych, specjaliści administracji publicznej, fryzjerzy, elektrycy, cukiernicy, technicy agrobiznesu, technicy handlowcy.*

### Osoby bezrobotne do 12 miesięcy od ukończenia nauki wg zawodów.



### 2.6. Zawody generujące długotrwałe bezrobocie.

Kolejnym istotnym wskaźnikiem charakteryzującym sytuację na lokalnym rynku pracy, jest udział wśród bezrobotnych osób poprzednio pracujących, pozostających bez pracy powyżej 12 miesięcy, którzy stanowią reprezentację zawodów generujących długotrwałe bezrobocie.

W poniższej tabeli zaprezentowano grupy zawodów, które w największym stopniu generowały bezrobocie długotrwałe w powiecie w końcu 2011 roku (zgodnie z czterocyfrowym kodem grupy zawodów). Zgodnie z metodologią wyodrębniania zawodów deficytowych i nadwyżkowych jeżeli wskaźnik długotrwałego bezrobocia przyjmuje wartość „1” to wszystkie osoby poprzednio pracujące klasyfikujące się w określone grupy zawodów pozostają w bezrobociu powyżej 12 miesięcy.

**Tabela nr 4 – Grupy zawodów w największym stopniu generujące długotrwałe bezrobocie w powiecie aleksandrowskim w końcu 2011 roku**





<b>Grupy zawodów w największym stopniu generujące długotrwałe bezrobocie w powiecie aleksandrowskim w końcu 2011 roku</b>	<b>Wskaźnik długotrwałego bezrobocia</b>
Kartografowie i geodeci	1
Maszynistki i operatorzy edytorów tekstu	1
Nauczyciele szkół specjalnych	1
Sadownicy	1
Takielarze i monterzy konstrukcji linowych	1
Technicy elektrycy	1
Oficerowie pokładowi, piloci żeglugi i pokrewni	1
Kierownicy do spraw badań i rozwoju	1
Kierownicy do spraw innych typów usług gdzie indziej nie sklasyfikowani	1
Ekonomiści	1
Inżynierowie elektrycy	1
Inżynierowie mechanicy	1
Pomocnicy biblioteczni	1
Rolnicy upraw mieszanych	1
Specjaliści nauk o ziemi	1
Strażacy	1
Sztyldziarze, grawerzy i zdobnicy ceramiki, szkła i pokrewni	1
Robotnicy pomocniczy w leśnictwie	1
Operatorzy maszyn tkackich i dziewiarskich	1
Operatorzy maszyn wykończalniczych wyrobów włókienniczych	1
Operatorzy maszyn i urządzeń do produkcji i przetwórstwa metali	1
Operatorzy urządzeń do produkcji wyrobów szklanych i ceramicznych	1
Operatorzy maszyn do produkcji wyrobów włókienniczych, futrzarskich i skórzaných gdzie indziej niesklasyfikowani	1

Z kolei w tabeli nr 5 przedstawiono nazwy grup zawodów, które w najmniejszym stopniu na obszarze powiatu aleksandrowskiego generowały występowanie problemu bezrobocia długotrwałego w końcu 2011 roku. Im bardziej wskaźnik długotrwałego



bezrobocia zbliża się do „0”, tym w mniejszym stopniu bezrobotni poprzednio pracujący zarejestrowani w określonych grupach zawodów pozostają bez pracy powyżej roku.

**Tabela nr 5 – Grupy zawodów w najmniejszym stopniu generujące długotrwałe bezrobocie w powiecie aleksandrowskim w końcu 2011 roku.**

<b>Grupy zawodów w najmniejszym stopniu generujące długotrwałe bezrobocie w powiecie aleksandrowskim w końcu 2011 roku</b>	<b>Wskaźnik długotrwałego bezrobocia</b>
Specjaliści do spraw administracji i rozwoju	0,0500
Barmani	0,0526
Cieśle i stolarze budowlani	0,0588
Listonosze i pokrewni	0,0833
Pracownicy do spraw rachunkowości i księgowości	0,1111

## 2.7. Napływ bezrobotnych według zawodów

Kolejną z istotnych zmiennych charakteryzujących bieżącą sytuację na lokalnym rynku pracy jest napływ bezrobotnych reprezentujących określone profesje i zawody.

Na podstawie danych Powiatowego Urzędu Pracy w Aleksandrowie Kujawskim wygenerowana została tabela zawierająca zestawienie 31 dominujących zawodów (z uwzględnieniem kategorii *bez zawodu*), w których pod koniec 2011 r. zarejestrowało się łącznie 2209 osób, co stanowiło 43 % ogółu bezrobotnych (5130) rejestrujących się w 2011 roku.

**Tabela nr 6 - Napływ bezrobotnych wg zawodów (zawody dominujące).**

<b>Lp.</b>	<b>Kod zawodu</b>	<b>Nazwa zawodu</b>	<b>Ogółem</b>	<b>Kobiety</b>
1	000000	Bez zawodu	875	427



2	522301	Sprzedawca	492	412
3	931301	Robotnik budowlany	219	0
4	722204	Ślusarz	125	6
5	513101	Kelner	109	92
6	931205	Robotnik drogowy	104	10
7	932911	Robotnik pomocniczy w przemyśle przetwórczym	100	73
8	512001	Kucharz	97	74
9	515303	Robotnik gospodarczy	92	24
10	751204	Piekarz	91	9
11	711202	Murarz	78	0
12	512002	Kucharz małej gastronomii	63	35
13	941201	Pomoc kuchenna	63	58
14	411004	Technik prac biurowych	61	54
15	833203	Kierowca samochodu ciężarowego	59	0
16	432103	Magazynier	54	9
17	753303	Szwaczka	54	54
18	334306	Technik administracji	46	35
19	514101	Fryzjer	46	46
20	723103	Mechanik pojazdów samochodowych	41	0
21	911207	Sprzątaczką biurową	41	41
22	921401	Pomocniczy robotnik przy konserwacji terenów zieleni	40	20
23	932990	Pozostali robotnicy przy pracach prostych w przemyśle	37	14
24	314205	Technik ogrodnik	35	21
25	751201	Cukiernik 34	34	11
26	723105	Mechanik samochodów osobowych	33	0
27	331402	Technik agrobiznesu	32	19
28	713102	Malarz budowlany	31	1
29	816010	Operator urządzeń do produkcji napojów bezalkoholowych	29	9
30	311504	Technik mechanik	28	0
Razem			2209	1554

Pod koniec 2011 roku największą grupę rejestrujących się bezrobotnych jak zwykle stanowiły osoby *bez zawodu* (875 osób). Natomiast wśród precyzyjnie sklasyfikowanych zawodów reprezentowanych przez rejestrujących się bezrobotnych dominowały



następujące profesje: sprzedawca, robotnik budowlany, ślusarz, kelner, robotnik drogowy, robotnik pomocniczy w przemyśle przetwórczym, kucharz, robotnik gospodarczy, piekarz.

## 2.6. Bezrobotni według rodzaju działalności ostatniego miejsca pracy.

Dokładny rozkład bezrobotnych wg rodzaju działalności ostatniego miejsca pracy z pominięciem osób dotychczas niepracujących, prezentuje tabela nr 7.

**Tabela nr 7 - Bezrobotni według rodzaju działalności ostatniego miejsca pracy.**

Sekcja PKD	Bezrobotni zarejestrowani w 2011 r.	Bezrobotni wg stanu w końcu 2011 r.
Rolnictwo, leśnictwo, łowiectwo i rybactwo	148	173
Górnictwo i wydobywanie	2	1
Przetwórstwo przemysłowe	824	708
Wytwarzanie i zaopatrywanie w energię elektryczną, gaz, parę wodną, gorącą wodę i powietrze do układów klimatyzacyjnych	2	2
Dostawa wody: gospodarowanie ściekami i odpadami oraz działalność związana z rekultywacją	39	34
Budownictwo	611	514
Handel hurtowy i detaliczny; naprawa pojazdów samochodowych, włączając motocykle	749	579
Działalność związana z zakwaterowaniem i usługami gastronomicznymi	212	166
Transport i gospodarka magazynowa	117	74
Informacja i komunikacja	23	18
Działalność finansowa i ubezpieczeniowa	38	37
Działalność związana z obsługą rynku nieruchomości	17	19
Działalność profesjonalna, naukowa i techniczna	67	51
Działalność w zakresie usług administrowania i działalność wspierająca	132	99
Administracja publiczna i obrona narodowa; obowiązkowe zabezpieczenia społeczne	352	436
Edukacja	69	49
Opieka zdrowotna i pomoc społeczna	284	216
Działalność związana z kulturą, rozrywką i rekreacją	71	61
Pozostała działalności usługowa	72	62
Gospodarstwa domowe zatrudniające pracowników; gospodarstwa domowe produkujące wyroby i świadczące usługi na własne potrzeby	1	3
Organizacje i zespoły eksterytorialne	0	0
Działalność nie zidentyfikowana	405	341
<b>Suma</b>	<b>4235</b>	<b>3643</b>



KAPITAŁ LUDZKI  
NARODOWA STRATEGIA SPÓJNOŚCI



UNIA EUROPEJSKA  
EUROPEJSKI  
FUNDUSZ SPOŁECZNY



Z uzyskanych danych wynika, że w trakcie 2011 roku do rejestracji w Powiatowym Urzędzie Pracy w Aleksandrowie Kujawskim zgłosiło się łącznie 4235 osób bezrobotnych, które posiadały staż pracy.

W napływie bezrobotnych wyróżnić można dziesięć sekcji PKD, w których zarejestrowało się w tym czasie każdorazowo ponad 100 osób.

Były to;

- Przetwórstwo przemysłowe,
- Handel hurtowy i detaliczny; naprawa pojazdów samochodowych włączając motocykle,
- Budownictwo,
- Działalność nie zidentyfikowana,
- Administracja publiczna i obrona narodowa; obowiązkowe zabezpieczenia społeczne,
- Opieka zdrowotna i pomoc społeczna,
- Działalność związana z zakwaterowaniem i usługami gastronomicznymi,
- Rolnictwo, leśnictwo, łowiectwo i rybactwo,
- Działalność w zakresie usług administrowania i działalność wspierająca,
- Transport i gospodarka magazynowa.

Łącznie osoby sklasyfikowane w wymienionych sekcjach stanowiły 90,5% ogółu zarejestrowanych bezrobotnych (4235) w 2011 roku.

### **III. Analiza ofert pracy według zawodów (grup zawodów) w powiecie aleksandrowskim**

#### **3.1 Napływ ofert pracy według zawodów**

W 2011 r. do urzędu zgłoszono ogółem 982 oferty pracy (dotyczy ofert pracy zarejestrowanych w systemie komputerowym).

Na potrzeby dalszej analizy wyodrębniono zawody (tabela nr 8), w których pracodawcy zgłosili minimum 0,9% wskaźnika ogólnej liczby ofert (9 ofert). Łącznie w wybranych zawodach pracodawcy zgłosili 653 oferty pracy, co stanowiło 66,5% wszystkich ofert będących w dyspozycji urzędu.

**Tabela nr 8 - Napływ ofert pracy według zawodów.**



Lp.	Kod zawodu	Nazwa zawodu	Ilość zgłoszonych ofert w 2011r.	Liczba zarejestrowanych bezrobotnych	
				Ogółem	Kobiety
1	931205	Robotnik drogowy	126	116	8
2	522301	Sprzedawca	86	416	377
3	515303	Robotnik gospodarczy	76	93	33
4	334306	Technik administracji	51	37	30
5	432103	Magazynier	34	43	10
6	411004	Technik prac biurowych	27	61	56
7	512001	Kucharz	20	110	90
8	513101	Kelner	18	80	70
9	911207	Sprzątaczką biurową	18	51	50
10	931301	Robotnik budowlany	18	192	4
11	522303	Sprzedawca w branży przemysłowej	17	1	0
12	711202	Murarz	17	83	0
13	332203	Przedstawiciel handlowy	15	13	4
14	921401	Pomocniczy robotnik przy konserwacji terenów zieleni	15	68	32
15	524302	Konsultant / agent sprzedaży bezpośredniej	14	1	1
16	513202	Barman	13	19	14
17	514202	Kosmetyczka	12	11	11
18	611303	Ogrodnik	12	6	1
19	821906	Monter wyrobów z tworzyw sztucznych	12	1	1
20	941201	Pomoc kuchenna	12	66	59
21	524902	Doradca klienta	11	0	0
22	422602	Recepcjonista	10	13	13
23	833203	Kierowca samochodu ciężarowego	10	37	0
24	262101	Archiwista	9	1	1
Razem			653		

Analizując napływ ofert pracy według zawodów musimy zauważyć, że w takich zawodach jak: technik administracji, sprzedawca w branży przemysłowej, konsultant/agent sprzedaży bezpośredniej, ogrodnik, archiwista ilość zarejestrowanych osób bezrobotnych w danym zawodzie jest wyższa, niż zapotrzebowanie na wymienione zawody na lokalnym rynku pracy.

Analizując napływ ofert pracy według zawodów wskazać należy takie zawody, w których zostały złożone oferty pracy, natomiast nie było ani jednej osoby zarejestrowanej.

Takimi zawodami są:

- **Grupa 2 – Specjaliści:**

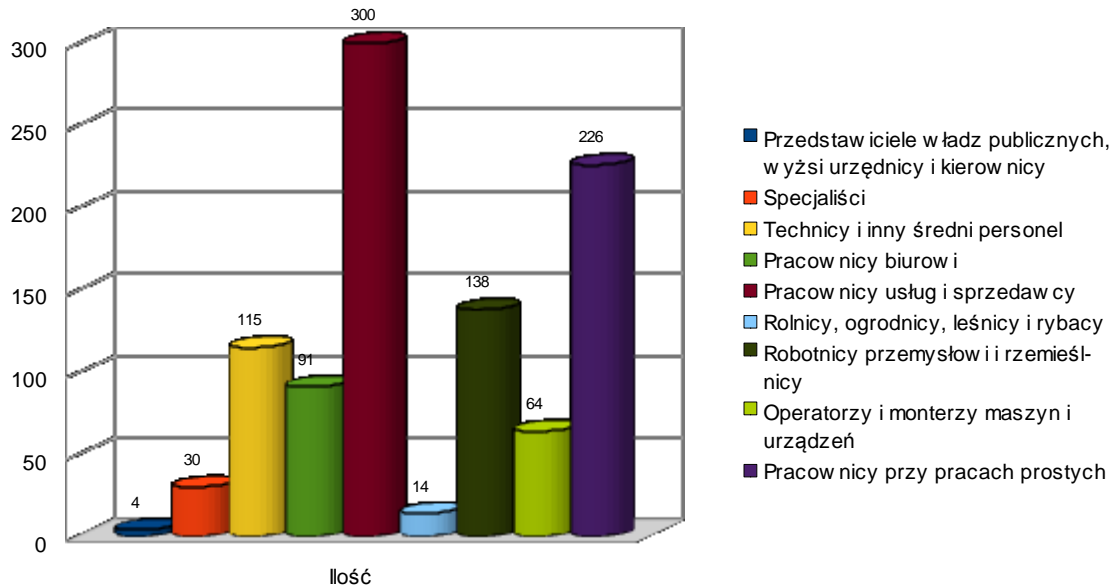


- \* pojedyncze oferty pracy dla; *specjalisty kontroli jakości, inspektora dozoru technicznego, nauczyciela języka niemieckiego w szkole podstawowej, nauczyciela przewlekle chorych i niepełnosprawnych ruchowo, specjalisty komunikacji społecznej,*
- \* 2 oferty pracy dla; *specjalisty zastosowań informatyki,*
  - **Grupa 3 – Technicy i inny średni personel:**
- \* pojedyncze oferty pracy dla; *technika pożarnictwa, asystenta osoby niepełnosprawnej,*
- \* 2 oferty pracy dla; *technika automatyka, technika dentystycznego, higienistki stomatologicznej,*
- \* 3 oferty pracy dla; *agenta ubezpieczeniowego,*
  - **Grupa 4 – Pracownicy biurowi:**
- \* pojedyncze oferty pracy dla; *rejestratorki medycznej, ekspedienta wypożyczalni,*
- \* 2 oferty pracy dla; *kuriera,*
  - **Grupa 5 – Pracownicy usług i sprzedawcy:**
- \* pojedyncze oferty pracy dla; *wizażystki/stylistki, intendenta, pozostałych pracowników obsługi technicznej biur, hoteli i innych obiektów, sprzedawcy w branży mięsnej,*
- \* 11 ofert pracy dla; *doradcy klienta,*
  - **Grupa 6 – Rolnicy, ogrodnicy, leśnicy i rybacy:**
- \* pojedyncze oferty pracy dla; *pracownika wylęgarni drobiu,*
  - **Grupa 7 – Robotnicy przemysłowi i rzemieślnicy:**
- \* pojedyncze oferty pracy dla; *mechanika urządzeń chłodniczych, blacharza budowlanego,*
- \* 2 oferty pracy dla; *elektromechanika, pozostałych masaży, robotników w przetwórstwie ryb i pokrewnych,*
- \* 3 oferty pracy dla; *polerowacza szkła ręcznego,*
- \* 5 ofert pracy dla; *elektromontera (elektryka) zakładowego,*
  - **Grupa 8 – Operatorzy i monterzy maszyn i urządzeń:**
- \* pojedyncze oferty pracy dla; *operatora maszyn urabiających i ładujących, pracownika pralni chemicznej, montera mebli, operatora maszyn rolniczych,*
- \* 2 oferty pracy dla; *operatora urządzeń pakujących, montera wyrobów z drewna,*
- \* 3 oferty pracy dla; *pozostałych operatorów maszyn i urządzeń do produkcji i przetwórstwa metali,*

Biorąc pod uwagę napływ ofert pracy według wielkich grup zawodowych wyraźnie widać przewagę ilości ofert pracy w grupie 5 – Pracownicy usług osobistych i sprzedawcy. Kolejnymi grupami zawodowymi, w którym oferty pracy wynosiły więcej



niż sto w grupie, są: Robotnicy przemysłowi i rzemieślnicy – 138 ofert, Technicy i inny średni personel – 115 ofert.



Wykres nr 4 – Napływ ofert pracy według wielkich grup zawodowych.

### 3.2. Napływ ofert pracy według sekcji PKD

Biorąc pod uwagę klasyfikację PKD, w 2011 r. wyróżnić można trzy sekcje, w których dominowały oferty pracy napływające do urzędu.

Były to:

- Przetwórstwo przemysłowe,
- Handel hurtowy i detaliczny; naprawa pojazdów samochodowych, włączając motocykle,
- Administracja publiczna i obrona narodowa; obowiązkowe zabezpieczenia społeczne,

Ponadto należy podkreślić, że w przypadku trzech sekcji nie odnotowano żadnego napływu ofert pracy, a były to: *Górnictwo i wydobywanie; Gospodarstwa domowe zatrudniające pracowników; gospodarstwa domowe produkujące wyroby i świadczące usługi na własne potrzeby; Działalność niezidentyfikowana.*





Pojedyncze oferty pracy napłynęły w sekcjach: *Informacja i komunikacja; Działalność w zakresie usług administrowania i działalność wspierająca, Organizacje i zespoły eksterytorialne.*

**Tabela nr 9 – Napływ ofert pracy według sekcji PKD.**

Sekcja PKD	Oferty pracy zgłoszone w 2011 r.
Rolnictwo, leśnictwo, łowiectwo i rybactwo	21
Górnictwo i wydobywanie	0
Przetwórstwo przemysłowe	141
Wytwarzanie i zaopatrywanie w energię elektryczną, gaz, parę wodną, gorącą wodę i powietrze do układów klimatyzacyjnych	3
Dostawa wody: gospodarowanie ściekami i odpadami oraz działalność związana z rekultywacją	10
Budownictwo	89
Handel hurtowy i detaliczny; naprawa pojazdów samochodowych, włączając motocykle	190
Działalność związana z zakwaterowaniem i usługami gastronomicznymi	78
Transport i gospodarka magazynowa	12
Informacja i komunikacja	1
Działalność finansowa i ubezpieczeniowa	10
Działalność związana z obsługą rynku nieruchomości	2
Działalność profesjonalna, naukowa i techniczna	13
Działalność w zakresie usług administrowania i działalność wspierająca	1
Administracja publiczna i obrona narodowa; obowiązkowe zabezpieczenia społeczne	219
Edukacja	28
Opieka zdrowotna i pomoc społeczna	56
Działalność związana z kulturą, rozrywką i rekreacją	15
Pozostała działalności usługowa	92
Gospodarstwa domowe zatrudniające pracowników; gospodarstwa domowe produkujące wyroby i świadczące usługi na własne potrzeby	0
Organizacje i zespoły eksterytorialne	1
Działalność nie zidentyfikowana	0
<b>Suma</b>	<b>982</b>

#### **IV. Analiza zawodów deficytowych, nadwyżkowych i w równowadze**

#### 4.1 Zawody deficytowe

Jedną z kluczowych części rocznego raportu o charakterze diagnostycznym jest analiza pojawiających się na lokalnym rynku pracy zawodów deficytowych, w równowadze i nadwyżkowych.

Podstawą do określenia, czy zawód jest deficytowy, w równowadze, bądź nadwyżkowy jest analiza napływu ofert pracy oraz napływu bezrobotnych w analizowanym okresie. Jeżeli stosunek średnio miesięcznego napływu ofert pracy do średnio miesięcznego napływu osób do bezrobocia w danym zawodzie i czasookresie jest większy od 1,1 ( $W > 1,1$ ), wówczas mamy do czynienia z zawodami **deficytowymi** – do urzędu wpływa więcej ofert pracy w danym zawodzie, niż rejestruje się osób bezrobotnych.

W poniższej tabeli przedstawiono wszystkie zawody deficytowe zidentyfikowane na rynku pracy powiatu aleksandrowskiego, na podstawie zastanych danych statystycznych. Im wyższy wskaźnik deficytu „W”, tym – zgodnie z danymi statystycznymi – większe szanse osób reprezentujących te zawody na podjęcie zatrudnienia na lokalnym rynku pracy.

**Tabela nr 10 -Zawody deficytowe.**

Lp.	Kod zawodu	Nazwa zawodu	Średnio-miesięczna liczba ofert pracy	Wskaźnik intensywności deficytu „W”
1	522303	Sprzedawca w branży przemysłowej	1,4167	8,5000
2	524302	Konsultant/agent sprzedaży bezpośredniej	1,1667	7,0000
3	524902	Doradca klienta	0,9167	5,5000
4	262101	Archiwista	0,7500	4,5000
5	821906	Monter wyrobów z tworzyw sztucznych	1,0000	4,0000
6	752309	Tartacznik	0,2500	3,0000
7	834202	Operator maszyn drogowych	0,2500	3,0000
8	932901	Konserwator części	0,2500	3,0000
9	962906	Woźny	0,4167	2,5000
10	242222	Specjalista do spraw organizacji usług gastronomicznych, hotelarskich i turystycznych	0,1667	2,0000
11	311909	Technik automatyk	0,1667	2,0000
12	321402	Technik dentystyczny	0,1667	2,0000
13	413101	Maszynistka	0,1667	2,0000
14	431103	Technik rachunkowości	0,1667	2,0000
15	524301	Akwizytor	0,1667	2,0000
16	531190	Pozostali opiekunowie dziecięcy	0,1667	2,0000
17	611303	Ogrodnik	1,0000	2,0000



18	721207	Spawacz ręczny gazowy	0,6667	2,0000
19	833101	Kierowca autobusu	0,1667	2,0000
20	331301	Księgowy	0,5833	1,1667
21	334306	Technik administracji	4,2500	1,1087

Uwaga: w tabeli (zgodnie z zaleceniami Departamentu Rynku Pracy) zaprezentowano zawody o największej deficytowości zidentyfikowane na lokalnym rynku pracy powiatu aleksandrowskiego w 2011 r. Zgodnie ze wskazówkami Departamentu Rynku Pracy MPiPS pominięto zawody MAX deficytowe. Jest to sytuacja, kiedy do urzędu wpływają oferty pracy, natomiast nie rejestrują się bezrobotni.

Część z wymienionych zawodów może zostać wykorzystana przy planowaniu szkoleń osób bezrobotnych – dając bezrobotnym kompetencje pożądane przez pracodawców na lokalnym rynku pracy.

#### 4.2. Zawody w równowadze.

Zawodami w równowadze są te, w których do urzędu w analizowanym okresie wpływa podobna ilość ofert w stosunku do liczby rejestrujących się bezrobotnych. Jeżeli stosunek średnio miesięcznego napływu ofert pracy do średnio miesięcznego napływu osób do bezrobocia w danym zawodzie i czasookresie zawiera się w granicach od 0,9 od 1,1 ( $0,9 \leq W \leq 1,1$ ), wówczas mamy do czynienia z zawodami **w równowadze** – do urzędu wpływa bardzo zbliżona ilość ofert pracy w danym zawodzie, w stosunku do rejestrujących się osób bezrobotnych.

Tabela nr 11 - Zawody w równowadze.

Lp.	Kod zawodu	Nazwa zawodu	Wskaźnik intensywności równowagi („W”)
1	132302	Kierownik małego przedsiębiorstwa budowlanego	1,0000
2	233015	Nauczyciel matematyki	1,0000
3	331203	Referent (asystent) bankowości	1,0000
4	411003	Pracownik kancelaryjny	1,0000
5	441202	Kurier	1,0000
6	522302	Sprzedawca w branży mięsnej	1,0000
7	532201	Opiekunka domowa	1,0000
8	711501	Cieśla	1,0000
9	723307	Mechanik maszyn i urządzeń przemysłowych	1,0000
10	723308	Mechanik maszyn rolniczych	1,0000
11	731102	Mechanik automatyki przemysłowej i urządzeń precyzyjnych	1,0000
12	732301	Introligator	1,0000
13	814104	Wulkanizator	1,0000
14	814302	Operator maszyn do produkcji opakowań z papieru i tektury	1,0000
15	815702	Pracownik pralni chemicznej	1,0000
16	818303	Operator urządzeń pakujących	1,0000
17	821290	Pozostali monterzy sprzętu elektrycznego	1,0000
18	834107	Operator maszyn rolniczych	1,0000



19	932908	Pomocnik mechanika	1,0000
----	--------	--------------------	--------

Uwaga: w powyższej tabeli zaprezentowano wszystkie zawody w równowadze zidentyfikowane na lokalnym rynku pracy powiatu aleksandrowskiego w 2011 roku.

### 4.3. Zawody nadwyżkowe.

Zawodami nadwyżkowymi są takie zawody, w których do urzędu w analizowanym okresie wpływa mniejsza ilość ofert, w stosunku do liczby rejestrujących się bezrobotnych. Jeżeli stosunek średnio miesięcznego napływu ofert pracy do średnio miesięcznego napływu osób do bezrobocia w danym zawodzie i czasookresie jest mniejszy od 0,9 ( $0,9 < W$ ), wówczas mamy do czynienia z zawodami **nadwyżkowymi**.

Im mniejsza wartość wskaźnika, tym większy poziom nadwyżkowości danego zawodu – czyli zgodnie z danymi statystycznymi osoby reprezentujące te zawody mają większe problemy ze znalezieniem pracy na lokalnym rynku zatrudnienia.

**Tabela nr 12 - Zawody nadwyżkowe.**

Lp.	Kod zawodu	Nazwa zawodu	Średnio-miesięczny napływ ofert pracy	Wskaźnik intensywności deficytu „W”
1	512002	Kucharz małej gastronomii	0,1667	0,0317
2	713102	Malarz budowlany	0,0833	0,0323
3	816010	Operator urządzeń do produkcji napojów bezalkoholowych	0,0833	0,0345
4	932911	Robotnik pomocniczy w przemyśle przetwórczym	0,3333	0,0400
5	932990	Pozostali robotnicy przy pracach prostych w przemyśle	0,1667	0,0541
6	753303	Szwaczka	0,2500	0,0556
7	722204	Ślusarz	0,6667	0,0640
8	751105	Rzeźnik - wędliniarz	0,0833	0,0714
9	331403	Technik ekonomista	0,1667	0,0769
10	931301	Robotnik budowlany	1,5000	0,0822
11	351203	Technik informatyk	0,0833	0,0833
12	832203	Kierowca samochodu osobowego	0,1667	0,0870
13	751204	Piekarz	0,6667	0,0879
14	751201	Cukiernik	0,2500	0,0882
15	814290	Pozostali operatorzy maszyn do produkcji wyrobów z tworzyw sztucznych	0,1667	0,1053
16	832202	Kierowca samochodu dostawczego	0,1667	0,1053
17	311504	Technik mechanik	0,2500	0,1071
18	611390	Pozostali ogrodnicy	0,0833	0,1111
19	712303	Tynkarz	0,0833	0,1250
20	514101	Fryzjer	0,5000	0,1304



21	711401	Betoniarz	0,0833	0,1429
22	712501	Monter/składacz okien	0,0833	0,1429
23	912103	Prasowaczka ręczna	0,0833	0,1429
24	723103	Mechanik pojazdów samochodowych	0,5000	0,1463
25	752205	Stolarz	0,3333	0,1481
26	722314	Tokarz w metalu	0,1667	0,1538
27	513101	Kelner	1,5000	0,1651
28	325402	Technik masażysta	0,0833	0,1667
29	721208	Spawacz ręczny łukiem elektrycznym	0,0833	0,1667
30	833203	Kierowca samochodu ciężarowego	0,8333	0,1695
31	522301	Sprzedawca	7,1667	0,1748
32	723105	Mechanik samochodów osobowych	0,5000	0,1818
33	911206	Salowa	0,3333	0,1905
34	941201	Pomoc kuchenna	1,0000	0,1905

W powyższej tabeli zaprezentowano 34 zidentyfikowane zawody o najwyższych wskaźnikach nadwyżkowości na lokalnym rynku pracy powiatu w 2011 r. Zgodnie ze wskazówkami Departamentu Rynku Pracy MPiPS pominięto zawody, w których rejestrowali się bezrobotni, natomiast nie wpływały oferty pracy.

## V. Wnioski i zakończenie

Podsumowując diagnostyczną część monitoringu zawodów deficytowych i nadwyżkowych przeprowadzonego dla powiatu aleksandrowskiego za 2011 rok (raport diagnostyczny), można stwierdzić, że:

- według stanu na koniec 2011 r. w rejestrze urzędu znajdowały się 4402 osoby bezrobotne, w tym 2245 kobiet.
- stopa bezrobocia w 2011 roku najwyższy wskaźnik osiągnęła w lutym 2011 roku – 21,6%, najniższy w lipcu i sierpniu 2011 r. - 18, 4%, w grudniu 2011r. wartość stopy bezrobocia wzrosła do 21,1%,
- najliczniej, wśród bezrobotnych w szczególnej sytuacji na rynku pracy, odnotowane były osoby bez wykształcenia średniego – 2842 zarejestrowanych oraz długotrwale bezrobotni – 2322 osób,
- najliczniejszą grupą zawodową zarejestrowanych bezrobotnych byli sprzedawcy – 9,45% ogółu,
- osoby *bez zawodu* stanowiły 15,56% ogółu zarejestrowanych,
- najliczniej reprezentowaną przez kobiety grupą zawodową byli sprzedawcy,



- wśród zawodów można było wyróżnić takie, w których kobiety stanowiły 100%, tj.: szwaczka, fryzjer, salowa, pokojowa, opiekunka dziecięca, recepcjonista, kosmetyczka, technik technologii odzieży.
- biorąc pod uwagę strukturę zawodową bezrobotnych według wielkich grup zawodowych zauważyć należy, że największe bezrobocie generują grupy: piąta: Pracownicy usług osobistych i sprzedawcy, dziewiąta: Pracownicy przy pracach prostych, siódma: Robotnicy przemysłowi i rzemieślnicy,
- zawodami w najmniejszym stopniu generującymi długotrwałe bezrobocie okazały się: specjaliści do spraw administracji i rozwoju, barmani, cieśle i stolarze budowlani, listonosze i pokrewni, pracownicy do spraw rachunkowości i księgowości,
- w trakcie 2011 roku do rejestracji w urzędzie zgłosiło się łącznie 4235 osób bezrobotnych, które posiadały staż pracy,
- w przypadku wielkiej grupy zawodowej *Siły zbrojne* nie odnotowano bezrobocia,
- do urzędu w 2011 roku zgłoszono 982 oferty pracy,
- zawodami deficytowymi okazały się: sprzedawca w branży przemysłowej, konsultant/agent sprzedaży bezpośredniej, doradca klienta, archiwista, monter wyrobów z tworzyw sztucznych, tartacznik, operator maszyn drogowych,....,
- zawodami w równowadze okazały się: kierownik małego przedsiębiorstwa budowlanego, nauczyciel matematyki, referent (asystent) bankowości, pracownik kancelaryjny, kurier, sprzedawca w branży mięsnej,....,
- zawodami nadwyżkowymi okazały się: kucharz małej gastronomii, malarz budowlany, operator urządzeń do produkcji napojów bezalkoholowych, robotnik pomocniczy w przemyśle przetwórczym, pozostali robotnicy przy pracach prostych w przemyśle, szwaczka, ślusarz.

Opracowała;  
Magdalena Marek

## VI. Spis tabel i wykresów.

Spis tabel  
Tabela nr 1

Str.  
11

## Bezrobotni wg zawodów

<b>Tabela nr 2</b>	12
Bezrobotne kobiety według zawodów.	
<b>Tabela nr 3</b>	13
Struktura zawodowa bezrobotnych według wielkich grup zawodowych (wraz z osobami bez zawodu) – stan w końcu 2011 r.	
<b>Tabela nr 4</b>	16
Grupy zawodów w największym stopniu generujące długotrwałe bezrobocie.	
<b>Tabela nr 5</b>	17
Grupy zawodów w najmniejszym stopniu generujące długotrwałe bezrobocie.	
<b>Tabela nr 6</b>	18
Napływ bezrobotnych wg zawodów (zawody dominujące).	
<b>Tabela nr 7</b>	19
Bezrobotni według rodzaju działalności ostatniego miejsca pracy.	
<b>Tabela nr 8</b>	21
Napływ ofert pracy według zawodów.	
<b>Tabela nr 9</b>	24
Napływ ofert pracy według sekcji PKD.	
<b>Tabela nr 10</b>	25
Zawody deficytowe.	
<b>Tabela nr 11</b>	27
Zawody w równowadze.	
<b>Tabela nr 12</b>	27
Zawody nadwyżkowe	
<b>Spis diagramów i wykresów</b>	<b>Str.</b>
Bezrobotni w szczególnej sytuacji na rynku pracy.	8
Bezrobotne kobiety w szczególnej sytuacji na rynku pracy.	8
Bezrobotni według wieku.	9
Bezrobotni według wykształcenia.	10
Osoby bezrobotne do 12 miesięcy od ukończenia nauki wg zawodów.	15
Napływ ofert pracy według wielkich grup zawodowych	23